

ごみ出しのルールについて

ごみの出し方3原則

守ってきれいな見附市



① まずは、きちんと分別

ごみの分別・リサイクルについては、見附市ホームページに詳しく掲載しています。

こちらのQRコードからもご覧いただけます。

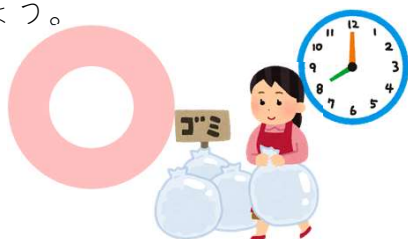


インターネット等ご利用になれず、ホームページをご覧にならない方は、「ごみの分け方・出し方ガイドブック」をご用意しています。
見附市 市民生活課生活環境係
(☎62-1700 内線172) までお問合せください。

② 決められた日時に（当日の午前8時まで）

前日や夜間のごみ出しはルール違反です。

長時間置かれたごみを猫やカラスが荒らすと、ごみが散乱します。ごみが散乱しているステーションは不法投棄を招く原因にもなります。きれいなまちを保つため、必ず決まった日時にごみを出すようにしましょう。



日時を守って○



前日夜間禁止×

③ 決められた場所へ

お住まいになっている町内で決められたステーションにごみ出しをしてください。

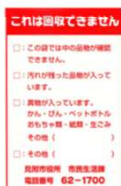
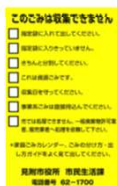
ごみステーションの清掃や維持管理は、各町内の利用者が協力して行っています。

他町内のステーションにごみを出すことはマナー違反です。通勤に便利だから、近いからといった理由でお住まいの町内の自治会が管理しているステーション以外にごみを出さないようにしてください。



★通勤途中などにある、他町内のステーションに出すことが無いようにお願いします★

ルール違反のごみが出ていた場合は、ステッカーを貼り収集しません



ステッカーが貼られた場合は、速やかに引き上げ、記載された内容にそって、出し直してください。



発行・編集

見附市 市民生活課

〒954-8686

新潟県見附市昭和町2丁目1番1号

TEL: 0258-62-1700

FAX: 0258-62-7062

E-mail: shiminseikatsu@city.mitsuke.niigata.jp

意外と知らない・・・かも？

プラマーク



が、ついていないプラスチック製のもの



燃えるごみ

「容器包装リサイクル法」では、商品をいれたもの（=容器）や包んだもの（=包装）でプラマークが付いているものをリサイクルの対象としています。プラスチック製であっても、バケツや洗面器、かごなど商品（製品）そのものは現在、見附市では「燃えるごみ」として収集しています。



だんだんと暖かい日が多くなり、もうすぐ春到来です。
進学・就職などで新しい生活をスタートする季節。
この時期にお問い合わせが増える、ごみのどうしたらいい?をご紹介します。



引越しなどで大量にごみが・・・どうしたらいい?

ごみを直接、清掃センターへ持ち込むことができます。



清掃センターへ直接持ち込みできる場合は、**限定**されています



引越しや冠婚葬祭などで、一時的に大量のごみが出る場合

引越しの日が決まっているなど、収集日まで待てない緊急性がある場合

※上記のような特別な事情がない場合は、清掃センターへ直接持ち込むことはできません。

清掃センター
☎63-3564
椿澤町滝ノ入4834番地

持ち込み時間
月～金 9時から16時
土 9時から12時
(日、祝日、年末年始を除く)



直接搬入の際の注意事項

『**廃棄物処理施設直接搬入届出書**』の提出が必要となります。

必要事項をご記入のうえ、清掃センターへごみを持ち込む際にご提出ください。

処理手数料は以下のとおりです。


(見附市指定袋には入れないでください!)

※指定袋に入れて持ち込まれた場合でも、手数料をいただきますのでご注意ください。

★届出用紙の配布施設★

- ◎市役所 市民生活課 ◎今町出張所
- ◎ネーブルみつけ ◎中央公民館 ◎北谷公民館
- ◎葛巻公民館 ◎新潟公民館 ◎上北谷公民館
- ◎保健福祉センター ◎北谷南部地区ふるさとセンター

※市ホームページからもダウンロードできます。

燃えるごみ・燃えないごみ	粗大ごみ	
10kgにつき100円	事前に「粗大ごみ処理券」を貼る	粗大ごみの料金は市のホームページからご覧になれる「ごみの分け方・出し方ガイドブック」P13のごみの分別早見表でご確認ください。
燃えるごみ・燃えないごみの 分別 をしてください。	「粗大ごみ処理券」は指定袋取扱店でご購入下さい。 ※清掃センター・市役所では販売しておりませんのでご注意ください	こちらのQRコードからもご覧いただけます。 



タンスの整理をしたら不要な服が・・・どうしたらいい?



大切な資源として、リサイクルをお願いします。3拠点で回収を行っています。



汚れのあるものは回収しません。



洗濯をして、よく乾かしてから出してください。

破損のあるものは、古布類として分けてください。

中の見えるビニール袋にいれる、またはヒモでしばる。

◎葛巻資源回収棟	毎日8時30分～15時 ※通常の資源持込時間とは異なりますのでご注意ください
○葛巻地区ふるさとセンター	平日9時～17時
○今町出張所	



回収できない古着・古布

★汚れている、カビている、★ペット用に使用したものが濡れている

★布団・座布団など綿の入ったもの

★毛布

このほかにも**回収できない品目**がありますので、見附市ホームページから「ごみの分け方・出し方ガイドブック」P2の対象品目一覧でご確認ください。

こちらのQRコードからもご覧いただけます。




灯油が余ってしまった・・・どうしたらいい?

市では回収しません。

灯油は『**処理困難ごみ**』のうち、見附市の一般廃棄物許可業者が処理できないものとなります。

★灯油の処理は**販売店・取扱店**にご相談ください★



処理を取り扱っている販売店・取扱店が減っています。使い切るようにしましょう。



このほか、ごみの「どうしたらいい?」がありましたら、お問合せください。

市民生活課 生活環境係
☎62-1700 内線172