

平成 30 年度版

# 見附市創業事例集

見附市地域経済課

## 目次

### ○見附市起業創業支援事業補助金

|              |   |
|--------------|---|
| ユタカ建築.....   | 1 |
| 夏目庵.....     | 2 |
| あなざわ整骨院..... | 3 |
| Uni.....     | 4 |

### ○見附市まちなか賑わい支援事業補助金

|                           |   |
|---------------------------|---|
| Free style shop Pine..... | 5 |
| glocal.....               | 6 |
| BUENA VISTA café.....     | 7 |
| エステティックサロン 素顔.....        | 8 |

### ○見附市コミュニティビジネス補助金

|               |    |
|---------------|----|
| そば道場.....     | 9  |
| ぽっぽ・どりいむ..... | 10 |

発行・担当

見附市役所 地域経済課

〒954-8686

新潟県見附市昭和町 2-1-1

TEL 0258-62-1700

FAX 0258-63-5775

#### ※本事例集ご利用上の注意

本事例集は、2018年1月時点までの市補助事業利用者の一部を紹介したものであり、見附市での起業創業等の例として、参考にさせていただくことを目的に発行しているものです。

また、紹介内容においても、市補助金利用者の事業活動の一部です。したがって、活動の詳細や最新情報等と、必ずしも一致するものではないということをご承知おきください。

# 見附市起業創業支援事業補助金

## ○目的

見附市内で新たに起業・創業しようとする者に対し、起業・創業に要する経費に対する補助金を交付する事業で、本市内での起業・創業を促進し、市の産業の活性化を図ること

## ○対象者

見附市内で事業所を設けて新規創業する個人・法人

※農林漁業、金融、娯楽、診療所、風俗関係等は対象外です

## ○補助対象経費

増改築費、設備・備品費、広告宣伝費、試作費、その他

## ○補助額

補助対象経費の1/2

限度額50万円

# ユタカ建築

低価格で良質なリフォーム



代表 鈴木裕さん

業種 建築業

創業日 平成28年6月

所在地 見附市坂井町

## ○事業内容について教えてください

一人親方として、主にリフォーム事業を手がけています。外壁の一部分だけの改修や工事や家具の設置など、比較的細かい案件が得意で、よく依頼を受けます。

質と価格を重視していますので、しっかりと要望と予算を聞いて最大のご提案と施工をしています。

## ○なぜ独立の道を選んだのですか

これまで雇われ大工として働いていましたが、やはり雇われという立場上、時間の制限がありました。そこで、家族との時間の確保や、仕事の選択ができるようになりたいと考えたからです。

また、雇われ大工時代から、私個人の仕事を喜んでくださる方々がたくさんいらっしゃったこともきっかけです。

## ○独立してよかったことは何ですか

事業所の近くには高齢者の方が多くいらっしゃると思います。正直なご要望や予算をお聞きして、最大のご提案と施工ができることと、その対話の時間が自由に取れるようになったことです。

また、本当にちよつとした家の中の改修（ドアの立て付けなど）をサービしたり、自作の小さな家具をサービしたりすると、たいへん喜ばれます。こういったサービスを自由にできるように became ことですね。



# なつめあん 夏目庵

日常生活にお抹茶を……



代表 守本 美幸 さん

業種 和喫茶

創業日 平成28年9月

所在地 見附市本町

## ○事業内容について教えてください

全国の和菓子を取り扱う和喫茶をやっています。このほか、手ツボの体験講座やセルフコーチング講座など、定期的な体験講座などを開催しています。

## ○なぜ独立の道を選んだのですか

前職は看護師でした。看護の仕事をしていると、人には「心のケア」が必要であると感じるようになりました。実家が茶葉を販売するお茶屋を営んでいたこともあり、「心のケア」もできる和喫茶という形で開業したいと考えました。

また、家族に和喫茶開業のことを相談したとき、主人がお店のロゴマークを考えてくれたり、店内のデザインを思案してくれたりするなど、家族全体の協力があつたことも後押しになりました。

## ○独立を考えている方へ一言お願いします

独立するということは、非常に勇気と覚悟が必要ですが、自分の生き方を変えるチャンスです。

独立してからは、家族を含めイキイキと生活が充実しています。

また、これまで職場と自宅を往復するだけの毎日では得られなかつた出会い、ご縁、めぐり合わせがあります。

ぜひ自分のやりたこと、好きなことを仕事にできるように頑張ってください。





# あなざわ整骨院

早期回復・根本改善を目指して



代表 穴澤 祐樹さん

業種 整骨院

創業日 平成27年3月

所在地 見附市新町

## ○なぜ独立の道を選んだのですか

私は元々、隣町の長岡市の整骨院で、柔道整復師をしていました。施術をしながらお客様と話していると、見附市からも多くのお客様が通院されていることを知りました。

また、自分も見附出身という話をしていると、地元見附市でも今の自分の技術を活かしたいと考えるようになりました。

そんな中、見附市のある事業所が見附市を出て、長岡市へ移転することを耳にしました。

そこで、その空き物件で自分が事業を始められる良いきっかけになるのではないかと考えていたところ、見附市の起業創業を支援する補助金のことを知り、独立を決定しました。

## ○独立してよかったことは何ですか

自分を気に入ってきてくれるお客様がたくさんいらつしやるのが実感できたことです。

また、私は学生の頃は仙台市にいたのですが、地元が恋しく思うようになり、そのときからUターンを決意していました。

今は、地元で友人や知り合いやたくさんいる中で、こうして事業を展開できることが何よりです。



# ユニ Uni

似あわせと再現性



代表 小林 晃さん

業種 美容院

創業日 平成29年11月

所在地 見附市柳橋町

## ○店名の由来は何ですか

英語でユニークと、ユナイテッドの二つの単語の最初の2文字を取りました。

ユニークとは、唯一無二という意味があります。これは、お客様への施術はすべてその方に最も合ったものという意味です。また、ユナイテッドとは、一つの目標に対して、団結して向かうという意味があります。これはユニークの目標に向けて、従業員一同で団結して向かうという意味です。

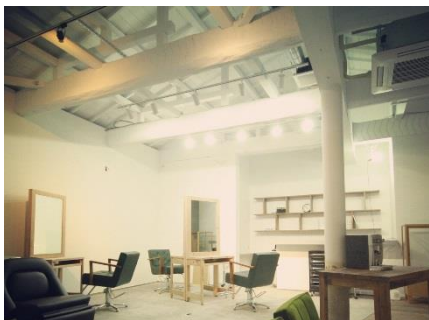
## ○こだわりの何ですか

まず、ヘアケアの考え方についてです。髪の毛の細胞が傷んだものを補修するということややり方が一般的ですが、当院は直すのではなく、最初から髪を傷めないようにするという考え方に基づいて施術を行っています。

すべてのお客様の髪質は、当然個々に異なりますので、その髪質に合わせて、ヘアケアを行ううえで成分の配合を考えて行います。

これは従来の「造形美」よりも「素材美」にこだわる価値観の考え方です。

また、当院のコンセプトは、「似あわせ」と「再現性」です。前者は、その方の顔の輪郭や印象まで考えて、最も似あう髪型を、後者はいつでも簡単な手入れで、ずっと施術後も維持される髪質の「再現性」という意味です。



# 見附市まちなか賑わい支援事業補助金

## ○目的

商店街等の中心市街地の空き店舗への出店しようとする者に対し、店舗改装費や家賃の一部を補助する事業で、まちなかの魅力及び賑わいを創出すること

## ○対象者

見附市内の商店街の空き店舗へ出店を行う者

※詳細な要件は、見附市ホームページをご覧ください

## ○補助対象経費

店舗改装費、家賃

## ○補助額

【特定業種(各種食料品小売業、飲食料品小売業、飲食店など)】

①店舗改装費：補助対象経費の2/3以内で、限度額300万円

店舗取得の場合、限度額450万円

②家賃：補助対象経費の1/2以内で、限度額10万円/月、24ヶ月間

【非特定業種(原則、上記以外の業種)】

①店舗改装費：補助対象経費の1/2以内で、限度額50万円

店舗取得の場合、限度額75万円

②家賃：補助対象経費の1/2以内で、限度額10万円/月、12ヶ月間

※業種により、補助率や補助限度額等が変わります。詳細については、地域経済課(0258-62-1700)へお問合せください





# フリー スタイル Free style

## ショップ パイン shop Pine

まちづくりを事業に



代表 松本 忠昭 さん

業種 チャレンジショップ

開店日 平成28年1月

所在地 見附市新町商店街

### ○事業概要を教えてください

この店舗では、空き店舗を活用したチャレンジショップをやっています。

このお店をオープンしたのは、平成28年の1月ですが、弊社ではそのほかにも、まちの便利屋、イベントの企画や運営、開業希望者の支援等、様々な事業を手がけており、このチャレンジショップはまちなかの賑わいづくりの一環です。この店では、雑貨やアクセサリ、子供服など約80点と、ネイルや足もみ、まつ毛エクステ等のサービスもあり、市内外12名が事業を展開しています。

### ○なぜチャレンジショップなのですか

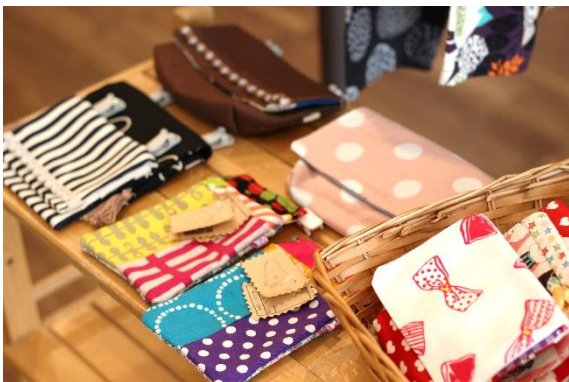
弊社の目的は、ここ見附市を住んでいて楽しいまちにすることです。そのためには若い女性が楽しくいきいきと働くことのできる、居心地のよい場所が必要と考え、

気軽に来店できるチャレンジショップを創りました。

ここをオープンしてから、市内外の若い女性が訪れるようになり、徐々にまちが明るくなってきたと感じています。

私が個人的に構想しているのは、「カフェと雑貨のまち」です。

若い女性の集まる店を商店街エリアに集めることで、今後もまちなかの賑わいづくりをしていきたいと思っています。



# グローバル glocal

グローバルな視点をローカルに



代表 中西 務さん

業種 雑貨カフェ

開店日 平成28年3月

所在地 見附市本町商店街

## ○事業概要を教えてください

この事業所では、カフェ併設の雑貨屋をやっています。既に長岡市でも店舗を持っており、実はこの店舗は2店舗目です。

ここでは、ネパールのオーガニックコーヒーやエベレストビール、焼き菓子などをご用意しております。

雑貨では、店内にネパール産やベトナム産のバッグやストール、小物など、200点以上を並べております。

## ○こだわりの何ですか

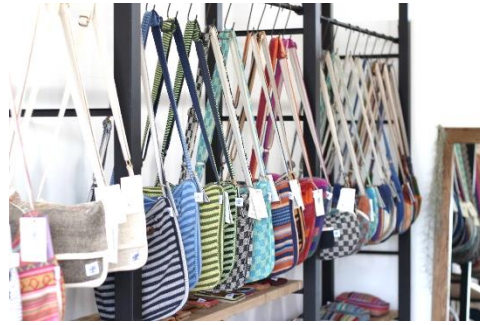
ここで販売しているかばんには、物としてだけではない価値があります。

それは、かばんを一つ製造すること、現地の工場に10円寄付がされることです。寄付金は、現地で働いている方の家族の子供が進学する際に必要になる制服やかば

ん、文房具の費用に充てられています。

もちろん品としての価値にもこだわっています。オリジナルバッグは、肌触りがよく、手織りのコットンならではの風合いが特長のネパールの伝統品です。

また、店名のグローバルには、グローバルな視点を持ってローカルに貢献するということの意味があります。世界と見附をつなぎ、市外からお客様にお越しただけるよう、これからの商品の「価値」を含めて、お客様の満足を追求していきたいと考えています。





ブエナ ビスタ カフェ

BUENA VISTA cafe

まちなかに若者の集いの場を



代表 大桃 泰通 さん

業種 飲食店

創業日 平成 28 年 11 月

所在地 見附市本町商店街



○なぜ開業しようと思ったのですか

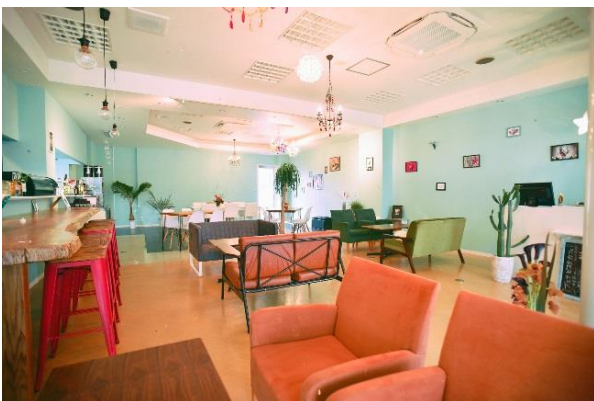
私はもともと別のカフェでシエフをしておりましたが、現在の居住地で独立したいと考え開業に至りました。

開業に至った理由の一つに、若者が手軽にまちなかに集える場所をつくりたかったというのがあります。子育て世代も含め、主に若者にとって立ち寄りやすいカフェを目指しています。

○こだわりは何ですか

ランチメニューはもちろん、スイーツのラインナップを特に充実させています。その方がお客様の満足度にもつながると考えたからです。素材にもこだわり、新潟県産や見附産の素材を用いて、地産地消にも貢献できるものを考案しました。

また、店内の内装のコンセプトにもこだわっています。一般的な飲食店のイメージカラーだと白と黒と茶色のお店が大半であると思いますが、当店は南米のハイウエイオアシスをイメージしてターコイズブルーと白と茶色です。リラックス効果のあるカラーを取り入れることで、お客様がよりリラックスできる空間を提供できるようにしています。



# エステティックサロン 素颜

心も体もリラックス



代表 名見耶 妙子 さん

業種 エステサロン

創業日 平成28年12月

所在地 見附市本町商店街

## ○事業概要を教えてください

エステの施術はもちろん、エステ製品の販売、雑貨や小物等の販売のほか、市内外からのお客様に対して見附市の魅力ある情報を発信しています。

## ○こだわりの何ですか

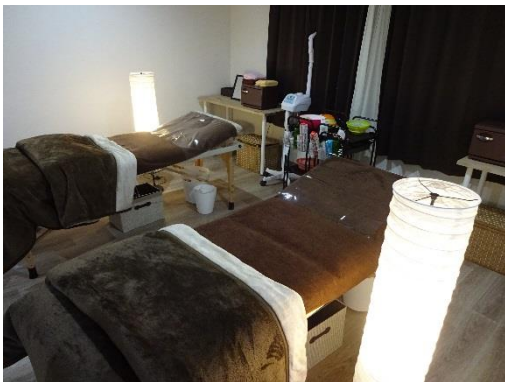
お客様にお肌に優しいエステを行うこととです。施術に使用するクリームや化粧水なども天然素材にこだわり、サービスマニユーもほとんどが直接手で行うものにしていきます。その方が皮膚の弱い方も利用しやすいと考えたからです。

お客様にとって当店が「癒しの空間」であることを目標に、店内の内装にも落ち着く空間であるよう工夫しています。

何より、お客様とのコミュニケーションが大切であると考えています。

また、店内には商店街の他の店舗を中心に、チラシやポスター等を掲示しています。

これはご来店いただいたお客様に、地元見附の魅力を知っていただきたいとの思いからです。商店街には、おしゃれな飲食店をはじめ、様々なお店があります。ぜひ見附を楽しくまわる情報発信源の一つとなればと考えています。





# 見附市コミュニティビジネス補助金

## ○目的

地域の資源(人材や特産品等)を活用しながら、地域の課題解決につながる活動を行う地域密着型のビジネス(コミュニティビジネス)の立ち上げ等を支援すること

## ○対象者

見附市内に事業所を有するまたは予定で、新規に事業を開始しようとする個人・法人(開業済み事業者の多角化も含む)

## ○補助対象経費

### ①調査研究事業(事業準備)

→調査、研究、事業準備に要する経費(視察、研修費、調査費、試行経費など)

### ②開業支援事業(開業)

→開業に要する経費(設備等借上料、備品購入費、広告宣伝費、試作費など)

## ○補助額

### ①調査研究事業(事業準備)

補助対象経費の3/2以内で、補助限度額20万円

### ②開業支援事業(開業)

補助対象経費の3/2以内で、補助限度額40万円

※1年目調査研究事業→2年目開業支援事業利用可

# そば道場

地消地産…手打ちそばを



代表 上田 健治さん

業種 飲食業

開業日 平成28年9月

所在地 見附市新町

## ○事業内容を教えてください

手打ちそばの食堂を開業しています。季節によって地元見附産、信州産、北海道産、富山産のそば粉を用いています。休耕田の活用も目的になっており、そばの生産はもちろん、そばに天ぷらも付けられるのですが、この野菜はすべて見附市内産のものです。

## ○なぜこの事業を始めようと思ったのですか

30年以上前、以前勤めていた会社に行った頃までさかのぼります。その時の工場長がたいへん素晴らしい方で、従業員にも慕われており、ある時その方が「コシのあるそばが食いたい」と仰ったことがきっかけでした。

そこで従業員仲間と、どうにかおいしいそばを作れるようになりたいと、試行錯誤

を重ねながらそばを作っているうちに、「そば同好会」を結成するまでに至りました。

それから、そば打ちの楽しさ、良さを伝えようと、主に出張そば打ち体験を手掛けしてきました。

多くの方にそばの魅力を知っていただけるよう、小学校へ出向いて子供にそば打ち体験をさせたり、高齢者や障がい者の方にも体験をしていただいたりすると、皆様が「自分で作ったそばはおいしい」と仰り、ご自身で打ったそばをおいしそうに召し上がっている様子が嬉しかったのです。

それをきっかけに、さらに多くの方に楽しんでいただけるよう、このたび食堂の開業にまで至りました。

# ぽっぽ・どりいむ

社会参画と働く喜び



代表 藤野 明美 さん

業種 小売・福祉

創業日 平成22年4月

所在地 見附市月見台

## ○事業概要を教えてください

私達ぽっぽ・どりいむは、障がいのある子を持つ親の集まりです。「障がいのある子どもたちも、社会に出て働く喜びを味わってほしい」という理念の基、お菓子作りや販売・出店を通じて、喜びや生きがいを感じられる場所づくりに取り組んでいます。また、お菓子作りだけではなく、障がいのある子どもたちに、接客の経験を積んでもらうように努めています。お客様と対話して、金銭のやり取りから袋詰め、感謝の言葉を述べるなど、とても貴重な社会参画の機会をいただいております。

## ○こだわりの何ですか

お菓子作りにおいて、素材は地場産品や国産原料を使用し、可能な限り添加物を使わないようにして、一つ一つ丁寧に作っています。

## ○なぜこの事業を始めようと思ったのですか

障がいのある子が、作業所だけでなく、その子その子の個性や能力に見合った活躍の場を作りたいと考えたからです。ご縁があつて、NPO支援センター様などからご支援をいただき、事業を立ち上げることができました。

「障がいのある子どもたちのために」と活動を始めましたが、今では子どもたちはもちろんのこと、その親も一緒に活動できるみんなの居場所にもなっています。



代表と製作班