

見附市教育センターだより



〒954-0052

見附市学校町2-7-9

電話/Fax 0258-62-2343

E-mail mrisen@mitsuke-ngt.ed.jp

令和3年4月16日 NO.1

池之島：ミズバショウ



学校の期待に応え 信頼される教育センター

～質の高いサービスの提供と相談体制の充実を目指して～

教育センター所長 糞谷 正夫

見附市教育センターは、発足9年目を迎え、今年度2名のスタッフの異動がありました。（3ページ、スタッフ一覧をご覧ください。）今年度も、見附市の教育の充実・発展のために、教職員の皆様の資質・指導力の向上を念頭に置き、教育支援部・科学教育部・子育て教育相談部が互いに連携し、事業や研修、相談体制の充実を図っていきます。

教育センターの中核事業である「4時から夢塾」は、昨年度450名の参加者がありました。今年度は、GIGAスクール構想におけるタブレットの活用や新型コロナウイルス感染症に係る健康教育、新学習指導要領に対応した道徳、外国語・外国語活動の授業改善、附属長岡小中学校教諭による師範授業、校長メッセージ、特別支援教育の充実を図る講座など、全14講座を予定しています。より実践的な研修講座として、指導技術、教師力、人間力を鍛えます。

また、「師がく」は「新教師の10カ条」の視点からの授業改善、卓越した指導力のある嘱託指導主事・外部指導者による、

受講者一人一人の目標や課題に寄り添った年2回のマンツーマン研修です。昨年度の受講者の満足度は98.6%と高く、子どもの笑顔があふれ、生き生きとした姿を導くためには、教職員の意欲に満ちた的確な指導・支援が必要不可欠です。

「4時から夢塾」「師がく」は、各校が行う初任者研修、2・3年目教員研修等と連動して実施することができ、指導効果を高め、担当教員の負担軽減につなげることができます。

適応指導教室（すこやかルーム）は、心を開き仲間と触れ合い、自立の心を育む教室です。訪問指導と合わせ学校生活に適應できない児童生徒の支援に努め、学校生活への復帰を援助していきます。

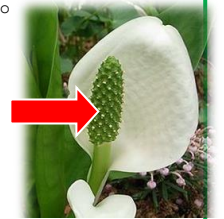
今年度も新型コロナウイルス感染症に対応した事業運営となりますが、学校の期待に応え、信頼される教育センターの実現を目指し、時代の要請と学校のニーズに応える事業や研修、相談体制の充実を図っていきます。ご意見、ご希望は、担当スタッフにお伝えください。今年度もよろしくお願い申し上げます。

巻頭写真に寄せて 早い春を「ミズバショウ」から感じました

◇巻頭写真は「池之島」のミズバショウです。今年は例年より早く3月半ばには、白く美しい姿を見せていました。一般に「花」と思われている白い部分は、仏炎苞(ぶつえんぼう)と呼ばれる葉の変形したものです。花は仏炎苞の中央にある円柱状の部分です。(下写真の矢印部分) ここは、小さな花が多数集まった花序(かじょ)で、下の方から徐々に黄色く色付いていきます。見附では、ミズバショウを「市民の森」の入口付近でも、何株か見ることが出来ます。



◇さて、ミズバショウと言えば、「尾瀬」が頭に浮かびますが、北海道から中部以北の本州の日本海側の山地帯から、亜高山帯の湿原や林下の湿地に見られます。新潟県では尾瀬の他、いもり池(妙高)や五泉市の菅名岳の麓の『ふれあい自然の里水芭蕉公園』等が有名です。中には胎内市の地本のミズバショウのように、海岸から2km 標高8mの湿地帯(約1.3ha)に1万7千本が群生している所もあります。この開花の早さは全国屈指です。池之島も今年は早かったですが、例年3月中には見事な景色になります。



◇私たちは「ミズバショウ＝尾瀬＝夏」と、連想してしまいます。それは、唱歌『夏の思い出』が強くインプットされているからです。♪夏がくれば 思い出す はるかな尾瀬 遠い空の歌い出しや ♪水芭蕉の花が 咲いている 夢見て咲いている 水のほとりのフレーズは誰もが知っています。なぜ、作詞をした江間章子は「夏」としたのでしょうか。その理由を江間は「尾瀬においてミズバショウが最も見事な5、6月を私は夏と呼ぶ。それは歳時記の影響だと思う。」と述べています。俳句では、ミズバショウは夏の季語です。ミズバショウの基本標本は、カムチャッカ半島のもので、開花時期は春ですが、自生する場所により時期がずれます。尾瀬沼で咲くのは5月末頃で、尾瀬の季節でいうと春先に当たります。葉は花の後に出て80cmにも達します。季節を感じる花です。

コラム 共生社会の..「インクルーシブ教育システム」の構築

◇新年度を迎え、新たな気持ちで頑張っておられることと思います。見附市の子どもたちが「学校が楽しい、学ぶことが楽しいが実感できる一年」になって欲しいものです。

さて、教育に携わる者で「インクルーシブ教育システム」を知らない人はいないでしょうが..。これは、障害のある者と障害のない者が共に学ぶ仕組みであり、障害のある者が教育制度から排除されることなく、自己の生活する地域で教育の機会が与えられ、必要な合理的配慮が受けられることです。具体的に言えば、個人の教育的ニーズのある幼児児童生徒に対して、最も的確に答える指導を提供できる、多様で柔軟な仕組みのことです。小中の通常学級、通級指導教室、特別支援学級、特別支援学校といった、連続性のある多様な学び場の用意であり、個々の困り感を解消するための教材教具の整備や教育補助員の配置等で、確かな学びの支援をすることです。

見附市では、これまで発達障害通級指導教室が見附小の1か校でしたが、今年度から名木野小と今町小の2か校にも開設されました。また、教育補助員も1名が増員され、37名が各学校の特別支援学級で子どもたちの支援に当たっています。教育的ニーズのある子どもに、最もふさわしい場での学びや支援が行われ、すべての子どもが充実した学校生活を送って欲しいものです。(こ)



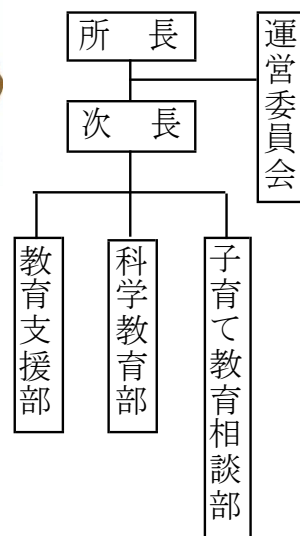
令和3年度 見附市教育センター組織

運営委員会

委員	森澤 亜土	(教育部長)
	小杉 洋一	(今町小学校校長)
	田中 綾子	(西中学校教頭)
	桶谷 圭介	(見附中学校教諭)
	酒井 規子	(見附小学校教諭)



教育センター組織図



教育センター スタッフ

所長	糴谷 正夫	(学校教育課長)
次長	小林 修	(嘱託指導主事)
嘱託指導主事	磯部 徹・早田 秀夫・外山 孝	
指導員	小川 義実, 大高恵美子	(訪問指導員)
理科協力員	早田 浩延	(見附中学校教諭)
事務員	清水 香織	(学校図書館事務補助)

教育支援部

【業務】

- ア 学校及び保育園の運営に係る職員の資質・指導力向上を図る専門的実践的な研修に関すること。
- イ 定期及び要請による学校及び保育園への訪問相談及び指導に関すること。
- ウ その他 教育及び保育の振興に関すること。



【担当】 小林 修	磯部 徹	早田 秀夫	外山 孝
・学校訪問	・要請訪問	・師がく	・教職員の研修
・教育センター業務推進	・幼保小中連携一貫教育推進	・教職員の研修	・教育相談
・教職員の研修	・就学支援, 教育相談	・科学教育の振興	・健康教育(スマートウエルネススクール事業)
・4時から夢塾	・教職員の研修	・科学フェスティバル, 土曜科学教室	・特別支援教育(就学支援, 相談対応, 研修会)
・教育センターだより	・師がく, 指導力向上 D	・みつけ塾の活用	
・師がく, 指導力向上 D		・師がく, 指導力向上 D	

子育て教育相談部

【担当】 小川 義実・大高恵美子

【業務】

- ア 心身の発達, 不登校, いじめ等に関わる児童生徒, 保護者及び教育の相談に関すること。
- イ 適応指導教室(すこやかルーム)の運営及び訪問指導に関すること。
- ウ 教育相談及び就学支援に関すること。
- エ 保育園, 子育て支援センター等の相談に関すること。



令和3年度「四時から夢塾」予定



月	日	曜	内 容	講 師
5	12	水	学校生活と新型コロナウイルス感染症対策	相澤 悠太 新潟大学病院 医師
5	31	月	「理科授業の改善」	小野 浩 県立教育セン 指導主事
6	10	木	小の学びを中で生かす外国語・英語・	川田 昌宏 中越教育事 指導主事
7	上	旬	GIGA：「タブレットを活用した授業」	早田 浩延 見附中学校 教諭
7	14	水	困り感をもつ子どもへの寄り添い方・	真壁 薫 フリージア見附 代表
9	1	水	「道徳授業の改善」	大竹 直志 新潟東山の下小 教諭
10	7	木	「コロナ禍における子どもの健康」	磯部 賢論 こどもクリニック院長
2	学	期	「示範授業」小：社会 ＊会場：今町小	倉石 智幸 附属長岡小学校教諭
2	学	期	「示範授業」小：算数 ＊会場：見附小	笠原 知明 附属長岡小学校教諭
2	学	期	「示範授業」中：英語 ＊会場：今町中	佐藤 正秀 附属長岡中学校教諭
2	学	期	「示範授業」中：数学 ＊会場：南中	橋本 勉 附属長岡中学校教諭
12	8	水	校長先生からの「メッセージ」	高橋 豊 葛巻小学校 校長
1	20	木	校長先生からの「メッセージ」	大滝 雅門 今町中学校 校長
2	8	火	校長先生からの「メッセージ」	松井 謙太 見附小学校 校長

- 「4時から夢塾」は、午後4時から4時45分の時間帯を基本に実施をします。
- 参加者は全講座とも希望者ですが、講座内容で、悉皆でお願いすることもあります。
- 学校を会場に行う示範授業は、5・6時間目に授業を行い、その後、協議会やミニ講座を行います。時間帯は、会場により違います。その都度お知らせいたします。
- 校内研修等とバッティングしないように、年間計画に位置づけてください。
- 実施日が確定していない講座は、決定次第お知らせをします。
- 全講座ともに開催期日が近づきましたら、再度ご案内をいたします。
- 開催日は「ノー残業デー」に当て、終了後、受講者が帰宅できる等のご配慮をいただけるとありがたいです。



4月

科学教育部



《今月の1枚》

発芽から開花まで約8-9年 教育と同じで時間がかかります

【今年度も科学教育部の活動をよろしくお願ひいたします】

- 【業務】
- ア 理科教育に関わる専門的・技術的な事項の調査及び研究並びに教職員の研修に関すること。
 - イ 理科教材，教具その他資料の収集及び管理に関すること。
 - ウ その他理科教育振興に必要な事項に関すること。

【担当】

嘱託指導主事
早田秀夫



協力員
早田浩延
(見附中学校教諭)



【見附の子どもたちのために理科の充実を目指しましょう】

○単元の具体的な指導方法を知りたい

→新学習指導要領に沿った単元別研修を実施します。

令和3年度
科学教育部 兼任所員の先生

○野外観察に出かけたい

→植物観察研修・野外観察研修はいかがですか？

○教材・教具を貸してほしい

→科学教育部の備品をお貸しします。各学校にないものでも科学教育部にあるかもしれません。

学校名	兼任所員
名木野小	酒井 美幸
新潟小	野村 恭一
上北谷小	尾身 直樹
南中	楨田 宏治



(例) デジタル電圧計・電流計

要請研修会や要請訪問も受け付けております～こんなときに活用してください～

<要請研修会>

- 研修会に参加したいけれど日程の都合がつかない。
- 理科を初めて、もしくは経験がない学年で不安がある。
- 実験の方法がわからない、予備実験でうまくいかない。

<要請訪問>

- 科学クラブや PTA の活動での専門的な指導をしてほしい。

教育センター 科学教育部 担当：早田
 TEL・FAX 62-2343
 E-mail mrissen@mitsuke-ngt.ed.jp
 C4th の個人連絡
 「教育委員会 教育センター」

【令和3年度の研修会】



※1 単元別研修会の開始時刻は、授業後に参加しやすいように基本的には15時40分から設定しています。研修時間は約1時間ですので、お気軽にご参加ください。

※2 各研修の申し込みは理科主任の先生方に参加希望の旨をお伝えください。




① 単元別研修会

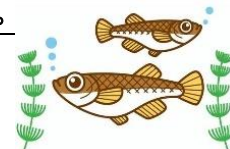
	学年	単元名	日時	内容
1	小	天体を学ぶ	5月13日(木)	小3～小6の天体学習のポイントと流れ
2	小4	雨水のはたらき	6月1日(火)	児童が目的をもって実験できるように、単元の流れについて研修を行います
3	中3	化学変化とイオン	7月8日(木)	ダニエル電池やイオン化傾向の実験
4	小3	音を調べよう 光を調べよう	9月2日(木)	音の実験を可視化する方法や、光の道すじを観察する実験方法
5	小5	電流のはたらき	11月16日(火)	条件制御を意識した電磁石の学習指導
6	小6	電気と私たちの生活	12月9日(木)	手回し発電機や光電池の実験や、発熱の実験についての簡易実験方法

② 野外研修会

	研修会名	日時と内容
1	植物観察会 会場：市民の森 講師：五百川 裕 様(上教大教授)	5月25日(火) 15:10～16:40 校外の活動で活用できる「市民の森」で植物観察会を行います。散策して里山の植物を観察するだけでなく、ドローンを飛行させ、空中からの植物観察に挑戦します。操作は難しいことはなく、初心者でも簡単に飛ばすことができます。ぜひドローンを操作して空中からの植物観察を楽しみませんか。 ※雨、強風の場合、ドローンの使用は中止とします
2	大地の観察（地層と河川） 会場：見附市内露頭と刈谷田川	8月19日(木) 13:30～16:00 見附市内で、児童を連れて観察できるような露頭を紹介します。ぜひ、地層観察会で市内の露頭を活用できるようにしましょう。また、刈谷田川のほとりに降りて流水のはたらきを観察します。状況が良ければ水生生物も観察できるかもしれません。 ※天候によって中止
3	天体観察会 会場：教育センター屋上	8月31日(火)、9月1日(水) 19:00～20:30 木星と土星が観察できる予定です。太陽系最大の惑星土星と、土星の輪を、ぜひ、天体望遠鏡を使って観察してみてください。 31日が晴れていれば、1日は中止 どちらかの実施

③ 基礎実験講座

	研 修 会 名	日 時 と 内 容
1	顕微鏡実習 	5月20日(木) 15:40~16:40 顕微鏡の基本的な使い方を確認して、安全に楽しく観察できる方法を研修します。また、水中生物の観察やメダカの卵の採取から、観察までを扱いますので、小学校5年生単元「魚のたんじょう」に活用できます。



④ 2学期準備講座

	研 修 会 名	日 時 と 内 容
1	中学年 2学期準備講座	7月27日(火) 13:30~15:00 2学期に中学年(小学校3・4年生)で行う実験のポイントを含め予備実験を行います。準備や実験をスムーズに行い、負担感を減らせるような方法を紹介します。研修で行う実験以外でも、2学期以降の内容について、予備実験を行いたいものがあれば、可能な限り対応します。
2	高学年 2学期準備講座	7月28日(水) 13:30~15:00 2学期に高学年(小学校5・6年生)で行う実験のポイントを含め予備実験を行います。準備や実験をスムーズに行い、負担感を減らせるような方法を紹介します。研修で行う実験以外でも、2学期以降の内容について、予備実験を行いたいものがあれば、可能な限り対応します。

⑤ 中学校活用課題研修

	研 修 会 名	日 時 と 内 容
1	中学校1学期活用課題研修	4月22日(木) 15:40~16:40 中学校の一学期の授業で、活用力を鍛える課題について紹介します。(一台端末が使用できれば、使用した内容を考えています。) 1年 生物の分類 身のまわりの物質 2年 いろいろな化学変化 予定
2	中学校2学期活用課題研修	9月30日(木) 15:40~16:40 中学校の2学期の授業で、活用力を鍛える課題について紹介します。(一台端末が使用できれば、使用した内容を考えています。) 1年 身のまわりの現象 2年 電流とそのはたらき 予定
3	中学校3学期活用課題研修	1月13日(木) 15:40~16:40 中学校の三学期の授業で、活用力を鍛える課題について紹介します。(一台端末が使用できれば、使用した内容を考えています。) 1年 大地とその変化 2年 天気とその変化 予定

【その他の事業】 児童・生徒を対象とした事業

【見附市児童・生徒科学研究発表会】

期日：10月6日(水)

会場：見附市中央公民館



【見附市児童・生徒夏休み作品展】

期日：9月25日(土)～26日(日) 9:30～16:30

会場：ネーブルみつけ



【土曜子ども科学教室】 原則小学校3年生～6年生対象

	日	時	主な内容
1	5/15	10:00～11:30	飛行の科学
2	6/26	10:00～11:30	色の科学
3	8/28	10:00～11:30	光の科学
4	11/13	10:00～11:30	調理の科学
5	2/5	10:00～11:30	電気の科学

※内容を変更することもあります。



科学の公園

イカリソウを知っていますか？

イカリソウという名前の花を知っていますか？メギ科イカリソウ属の落葉多年草で、主に里山でよく見られる花です。漢字では「錨草」と書くのですが、これは、花の形が船の「錨(いかり)」の形に似ていることに由来します。写真の花がイカリソウです。イカリソウの仲間にはアジアから南ヨーロッパにかけて25種ほどが分布することが確認されています。イカリソウの仲間、淡黄色の「キバナイカリソウ」、冬でも葉を残し越冬する常緑の「トキワイカリソウ」などがあります。一般的に「イカリソウ」は太平洋側に多く分布し、「キバナイカリソウ」「トキワイカリソウ」は、日本海側に多く分布します。実はこの3種類のイカリソウですが、見附市では3種ともすべて見ることができるのです。(一部、混雑した雑種も見られるところもあります。)全国的にも、とても珍しいことです。次のページには見附市内のイカリソウの生息を確認(2018調査)した場所を掲載します。



花が錨の形、葉はハートに近い形
(写真はキバナイカリソウ)

- 紅花（紫紅色）イカリソウ ● キバナイカリソウ
- （白色）トキワイカリソウ
- 淡紅色や白色、うっすら色のついた花が混在

⇒雑種の可能性あり



少し黄色くなっている



常緑の葉が残っています



(google マップを一部加工)

見附市では4月中旬～5月初旬が、イカリソウの花が咲いています。「イカリソウ」は、田井小学校の近くのまごころ学園付近、「キバナイカリソウ」は栃尾との境目の付近、「トキワイカリソウ」は上北谷小学校付近で見ることができます。その他にも、市民の森などの場所で見つけることができます。ぜひ、里山を歩いてイカリソウを探してみてください。

昨年度から始めた「科学の公園」では、理科の授業での出来事や、授業実践、科学に関するコラムなど、公園に行くように「ほっと一息」つけるページを目指した連載をしていこうと思います。もし、皆様からのご投稿や自然写真などがあれば、教育センターまでお寄せください！