

人とまちをつなぐ広報紙

広報みつけ

12

December
2025
NO.784

Public Relations MITSUKE



— 市民の森は秋の暮れ —

カナヘビみつけたよ

— 冬がはじまるよ —

見附の冬じたく

市役所・各公共施設の年末年始業務日程

市内各公共施設は、年末年始にかけて以下の表の通り営業します。休業中の戸籍関係の届出は、市役所時間外受付で対応します。 図総務課☎62-1700（内線 321）

施設名	12/26 (金)	27 (土)	28 (日)	29 (月)	30 (火)	31 (水)	1/1 (木)	2 (金)	3 (土)	4 (日)	5 (月)	6 (火)	7 (水)
市役所 1 階(市民税務課窓口)													
今町出張所／老人いこいの家今町荘※12/24 (水)～休み													
保健福祉センター													
市立病院				※ 1	※ 1								
ネーブルみつけ				※ 2	※ 3								
プレイラボみつけ													
公民館	※ 4												
葛巻地区ふるさとセンター			※ 8							※ 8			
ふるさとセンター※葛巻地区以外													
見附駅交流拠点 MITSUKERU(ミツケル)													
ふぁみりあ(勤労者家庭支援施設)													
図書館													
アルカディア(文化ホール)													
ギャラリーみつけ													
学校町子育て支援センター													
新町子育て支援センター	※ 5												
今町子育て支援センター		※ 6											
総合体育館、今町地区体育館													
みつけ伝承館(民俗文化資料館)※12/1 (月)～2/28 (土)休み													
いきいき健康づくりセンター(ネーブルみつけ)													
いきいき健康づくりセンター(武道館)	※ 7												
大風伝承館													
MEG CAFE 511(メグカフェゴーイチイチ)													
葛巻・今町資源回収棟													

- マイナンバーカードによる証明書等コンビニ交付サービスは、12月29日(月)から1月3日(土)はシステムメンテナンスのためご利用できません。

※ 1 外来診療を行います。
※ 2 開館時間は、午前9時から午後6時までです。
※ 3 開館時間は、午前9時から午後3時までです。
- ※ 4 中央公民館は清掃のため、午前9時から午後5時は貸館できません。
※ 5 清掃のため休館。
※ 6 あそびの広場、交流広場ともに、午前のみ開館。
※ 7 館内清掃のため、午後4時閉館。
※ 8 開館時間は、午前9時から午後5時までです。

年末年始も営業する施設

◆道の駅パティオにいがた 図農林創生課☎62-1700（内線 226）

施設名	12/31 (水)	1/1 (木)	2 (金)	3 (土)
交流休憩施設・防災施設・健幸めつけ	午前 9 時～午後 4 時	臨時休業	午前 9 時～午後 4 時	
甘味処 六	冬季休業			
レストランもみの樹	午前 11 時～午後 2 時 30 分 ※予約オードブルのお渡しのみ	臨時休業	通常営業 (午前 11 時～午後 3 時 30 分)	

◆みつけ健幸の湯 ほっとぴあ 図地域経済課☎62-1700（内線 228）

12/31 (水)のみ、午前8時～午後8時の短縮営業をします。※ 12/27 (土)～1/4 (日)の間は、土日祝料金。

I hope your growth!
大きくなってね

よしおか めいさ
吉岡 明桜 ちゃん(漆山町)
令和4年4月8日生まれ



9月26日に保健福祉センターで。お母さんの
ちえこ 智恵子さんと一緒に。

出演者募集中

出演希望の人は、3歳児健診前日までに
企画調整課(62-1700)へ。申込みフォー
ム(→)からもご応募できます。



名前の由来は？

先に名前の響きを考えました。明るい子になってほしいと
いう思いと、姉の司桜とおそろいの漢字を付けました。

明桜ちゃんはどうな子？

おもしろくて笑いのセンスがあり、いつも家族を笑わせて
くれます。お姉ちゃんとはケンカもするけど、仲良し。家
では、一緒に塗り絵や工作遊びをしています。オムツはま
だ外れないけど、トイレでできるようになったり、お風呂
で自分の体を洗えるようになってきたり、日々成長を感じ
ます。大きくなったら、大好きなアンパンマンになりたい
そうです。

お母さんから明桜ちゃんに一言

お姉ちゃんと仲良く、いつも楽しくいてね。

CONTENTS / 目次 2025 . December

- 3 公共施設の年末年始業務日程

4 学校適正配置計画(案)を策定

6 見附の冬じたく

8 人事行政

10 Pick Up お知らせ広場

13 健幸だより

14 まちの話題 town topics

16 求人情報
- 17 アルカディア・ギャラリー

18 お知らせ広場

22 相談/休日の窓口/施設のお知らせ


23 こどもとおでかけ / お悩み相談
母子保健事業のお知らせ

24 見附でみつけた1枚 / 広報クイズ
休日・夜間のお医者さん

人口の動き	火災・救急・交通事故発生状況
●人口 37,545 (－595) ▶男 18,317 (－303) ▶女 19,228 (－292) ●世帯 15,330 (－19) 令和7年11月1日現在	●火災 5件 (－2) ●救急 1,613件 (+2) ●交通事故 30件 (+8) ●交通事故死者数 1人 (±0) 令和7年1月1日～10月31日 ※()は対前年比


見附市の情報がスマホに届く

各二次元コード(→)を読み込んで登録
してください。




緊急情報メール

いざという時の防災・災害・防犯
情報などを配信しています。



見附市 LINE 公式アカウント

子育て・健診・イベントなどから欲
しい情報を選んで受信できます。



今月の表紙

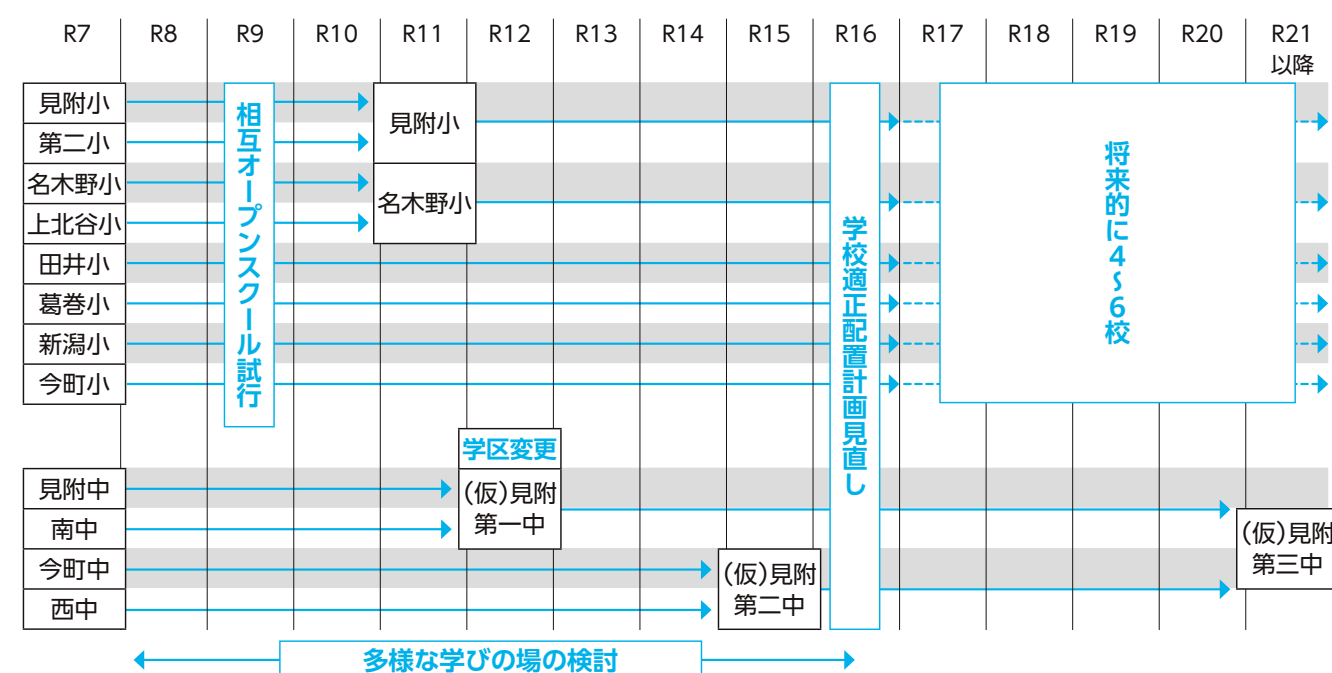


カナヘビみつけたよ

秋が深まる11月、名木野小学
校の児童たちが市民の森で木工体
験に挑戦。クルミの殻や枝、紅葉
した葉っぱなどを使い、自動車の
形の置き物が完成しました。木工
体験の後は、コオロギやカナヘビ
を見つけて遊ぶ児童たち。間もな
く訪れる冬を前に、市民の森では
にぎやかな声が響いていました。

学校適正配置計画における市内小・中学校の再編案（概要）

小学校	令和 9 年度	相互オープンスクールを試行（市内全域で小規模と中・大規模の選択可能へ）
	令和 11 年度	見附第二小学校を見附小学校に統合する 上北谷小学校を名木野小学校に統合する
	令和 16 年度まで	学校適正配置計画の見直し（4 ～ 6 校への再編を想定）
中学校	令和 12 年度	見附中学校と南中学校を1校に統合する（校舎は現見附中） 学区の見直し（見附小・西中学区を見附小・見附中学区へ変更）
	令和 15 年度	西中学校と今町中学校を1校に統合する（校舎は現西中）
	令和 16 年度まで	多様な学びの場に配慮した学校配置の検討、学校適正配置計画の見直し
	令和 21 年度以降	中学校を1校に統合する



学校適正配置の実施にあたり配慮する事項

- 環境変化に対する配慮 → 子どもたちの心身の負担を軽減するための十分なケアを行う
- 交通手段の確保 → 通学手段の確保として公共交通やスクールバスなどを活用する
- 時代に即した学習環境の構築 → 特別教室や体育館の空調整備などを行う



市公式YouTube (→)
では、稲田市長が詳細
を説明しています。



… 今後のスケジュール …

令和8年 1月頃	パブリックコメントを実施
1～2月	学校適正配置計画（案）についての説明会を開催
3月頃	「学校適正配置計画」を策定・公表

※見附市学校適正配置計画(案)は、市ホームページ(→)
からご覧ください。



市の目指す教育環境を示す

見附市学校適正配置計画（案） を策定しました

近年、児童生徒数の減少によって、学校ではさまざまな教育的課題が指摘されるようになりました。その課題解決に向けて、市では令和5年度にタウンミーティングを開催し、令和6年度には学校配置等検討委員会を設置して、市の目指すべき教育環境について検討してきました。

市では令和7年度に市民アンケートを実施し、学

校の適正規模・適正配置について基本的な考え方をまとめ、学校再編の全体像を示した上で今後取り組む個別具体的な内容を「見附市学校適正配置計画（案）」として策定しました。

今後は1月以降に、パブリックコメントの実施や、計画(案)についての説明会を開催する予定です。

図教育総務課 ☎ 62-1700（内線 410）

- ### 小中学校の再編方針
- 見附市立学校配置等検討委員会からの答申を受け、「見附市学校整備の基本方針」を次のとおりとします。
- ① 共創郷育をより着実に推進できるように、コンパクトな見附市の良さを活かした学校配置等を検討し統合整備を行う。その際に、児童生徒の多様性に対応できる学び場と教育の質を保障するため、小規模で特色のある教育を受けることのできる環境の整備も大事にするように努める。
 - ② 小学校は、児童が社会性、協調性などを育むことができるように、多様な見方・考え方を活かして共に学びあう一定規模の学習集団を確保できるように統合整備を行う。
 - ③ 中学校は、教育効果の向上と教育の機会の確保を図るため、可能な限り専門教科教員を配置することができるよう統合整備を行う。

「見附市学校整備の基本方針」を基に次の考え方に沿って再編を進めます

- 共創郷育を大切に、コンパクトな見附市の良さを活かした学校配置等を検討する
- 見附市の子どもとしての一体感を育むことにつながるような教育環境を目指す
- 小規模で特色ある教育を受けることができる環境整備を進める

再編の際には、現在の学校配置を基にして、望ましい学校の適正規模を確保するために地区の状況に応じ通学区の見直しを行い、統合を行うことで一定規模を実現していくものとします。

【市が目指す学校規模】

- ・ 小学校 1学年1学級以上
- ・ 中学校 1学年3学級以上
- ・ 多様な学びの場の選択も可能とする

【国の基準による標準的な学校規模】

- ・ 小学校 1学年2学級以上
- ・ 中学校 1学年3学級以上

※市が目指す学校規模について、小学校を1学年1学級以上としたのは、これまでの共創郷育や、小規模な学びの場を大切にしてきたことから、学級数は柔軟に取り扱うことにしました。

再編する際の
小・中学校の学校規模

❄️ ルールを守って安全な除雪をお願いします

雪下ろし・除雪機を使用する際の注意点

- ・必ず2人以上で作業しましょう。やむを得ず1人で作業するときは、家族や近所の人に雪下ろしすることを伝えましょう。
- ・屋根の雪下ろしは滑り止め対策や、命綱などを付けましょう。
- ・除雪機に雪が詰まった場合は、必ずエンジンを止めてから、棒などを使用し雪を取り除きましょう。

除雪車の出動基準

市内を見附地区、今町地区、山沿い地区に分け、各地区の観測地点で積雪が10センチメートルに達したときに、各地区で道路除雪を行います。

安全な除雪作業のために

- ・敷地内の雪は道路に出さない。
- ・自宅や車庫の出入口の除雪は、各ご家庭で行う。
- ・車道や歩道に駐車したり、物を置いたりしない。(道路上に置かれたホースや乗入ブロックなどが除雪作業で破損しても、補償できません)
- ・側溝や水路に雪を捨てない。
- ・敷地内の樹木のせん定をする。(木の枝などが張り出していると除雪できません)
- ・除雪作業中の除雪車に近づかない。

☎建設課 ☎ 62-1700 (内線 245) ※県道に関しては、長岡地域振興局地域整備部維持管理課 (☎ 38-2621) へ。

❄️ 除雪の有償ボランティアを募集します

- 内 容 お年寄りだけの世帯など、自力で屋根の雪下ろしや家周りの除雪などができない家の除雪を有償で代行します。
- 謝 礼 1時間あたり2千円。30分単位で依頼者から受け取ってください。また、2連はしごを貸し出した人は、1軒につき500円を依頼者から受け取ってください。
- 留意事項 市で保険に加入しますが、保険の補償額を超える補償はありません。あらかじめご了承ください。スコップやスノーダンプは自身のものを使用します。

- 申込み・問 12月8日(月)以降に、ネーブルみつけ、市内各公民館、ふぁみりあ、市ホームページにある申込書を、ネーブルみつけ内まちづくり課 (☎ 62-7801、FAX 62-7810) に提出してください。

除雪ボランティアを頼みたい人へ

除雪ボランティアへの依頼は、市内に雪が降り始めてから(例年、1月以降)受け付けます。
※詳細は、広報みつけ1月号(12月19日(金)発行)のお知らせ広場をご覧ください。

❄️ 除雪費の一部を補助します

- 対 象 次の①～④のすべてと、⑤～⑦のいずれかに該当する世帯
- ①自力で除雪できず、業者など(家族・親族を除く)に除雪を依頼している。
- ②市民税の所得割が課税されていない。
- ③世帯年収限度額(1人目は120万円、2人目以降は1人につき40万円を加算)を超えていない。
- ④生活保護を受給しておらず、施設に入所していない。

- ⑤高齢者(70歳以上)世帯 ⑥母子世帯 ⑦障がい者世帯

- 助成額 1回の申請で1万円以内(2回まで)
- 申込み 令和8年3月13日(金)までに各地区の民生委員へ。

☎(社)見附市社会福祉協議会 ☎ 61-1353
※この事業は、「地域歳末たすけあい募金」および「あったか雪募金」を活用しています。

見附の 冬 じたく

降雪と寒さに 備えあり



❄️ 水道管の凍結対策を徹底しましょう

冬の間は、凍結で水道管などの破損が多くなります。特に、**気温がマイナス4度以下**になると、水道管の凍結や破裂などが起こりやすくなります。凍結しやすい箇所を確認し、予防や対策をしましょう。

☎上下水道局 ☎ 62-1700 (内線 215)

凍結しやすい水道管・器具

- ・風当たりが強く、むき出しになっている水道管や蛇口
 - ・長期間使用しない水道(空き家、倉庫、長期不在など)
- ※水道を長期間使用しない時は、閉栓するため上下水道局へご連絡を。

凍結を防ぐ方法

- ・屋外で水道管が露出している部分を保温材や毛布で覆い、ビニールなどを巻いて濡れないようにする。
- ・屋外給湯器・ボイラーなどは、凍結防止装置をつけるか、水抜きをする。
- ・箸先くらいの太さで水を出す。出し過ぎにご注意を。
※使用した水道料金はお客様の負担になります。

水道メーター付近の除雪をお願いします

水道メーターが雪で埋まっていると、検針員が検針できない場合があります。毎月1～10日の検針日は、メーター付近の除雪をお願いします。特に冬場は水道管の凍結や破裂によって漏水が起こることがあり、発

見が遅れると料金が高額になる場合があります。
※検針できない場合は通常の使用量を参考に推定し、検針できるようになってから料金の過不足分を清算します。

凍結したときの対処法

- ①蛇口を開く
- ②タオルなどを被せる
- ③上からぬるま湯をゆっくりかける。
※破損の危険があるので、熱湯を直接かけない。



▶破損・漏水したときは
メーターボックス内の止め栓を閉め、市指定給水工事店(→)へ連絡してください。



❄️ 消雪パイプの節水にご協力ください

民間事業者の皆様へ

消雪パイプの出し過ぎは、地下水位の低下や井戸の湧水につながります。周辺道路で消雪パイプが機能しなくなるなど、地下水の減少は生活に大きな影響を与えます。企業の敷地内や、店舗・アパートの駐車場では、雪の状況に応じてこまめに運転を止めるなど、消雪パイプの節水にご協力ください。

消雪パイプの休止期間

消雪パイプ用の電力契約では、午後2時～3時と午後4時～5時は消雪パイプが止まります。ご承知おきください。

☎建設課 ☎ 62-1700 (内線 245) ※県道に関しては、長岡地域振興局地域整備部維持管理課 (☎ 38-2621) へ。

3 職員の勤務時間その他の勤務条件の状況

(1)勤務時間、休憩・休息時間の状況 (令和6年4月1日現在)

区 分	勤務時間		休憩・休息時間
	始業時刻	終業時刻	
一般行政職	午前8時30分	午後5時15分	正午～午後1時

(2)休暇の取得状況 (令和6年1月1日～12月31日)

種 類	取 得 実 績
年 次 休 暇	平均 11.1日
療 養 休 暇	取得件数 57件・平均 26.9日
介 護 休 暇	取得件数 0 件

5 職員の分限および懲戒処分の状況

(令和6年度)

(1)分限処分の件数および処分手由
休職 9人 (心身の故障)

(2)懲戒処分の件数および処分手由
0人

6 職員のサービスの状況 (令和6年度)

(1)営利企業等の従事許可の事由別人数
営利企業の従事許可人数 0のべ22人

8 人事考課制度の状況 (令和6年度)

考課の種類 (対象者数)	評価基準日	評定結果 (%)					
		5	4	3.5	3	2	1
能力 (468人)	令和6年12月1日	0.0	9.8	25.9	62.2	2.1	0.0
業績 (466人)	令和7年3月1日	0.0	23.4	—	74.9	1.7	0.0

9 職員の福祉および利益の保護の状況 (令和6年度)

(1)健康診断の実施状況

区分	受診者数
市職員定期健診	181人
人間ドック (共済組合)	128人

(2)公務災害および通勤災害の発生件数

区分	災害件数
公務災害	12件
通勤災害	0 件

4 職員の休業に関する状況

(1)育児休業等の取得状況

種 類		取 得 実 績
育児休業	令和5年度以前からの継続取得	取得件数10件 (男0人・女10人)
	令和6年度新規取得	取得件数14件 (男5人・女9人)
部 分 休 業		取得件数17件 (男1人・女16人)
育児短時間勤務		取得件数1件 (男0人・女1人)

7 職員の研修の状況

(1)職員研修の実施状況 (令和6年度) ※会計年度任用職員を含む

研 修 名		コース	回 数	延べ受講者数
自治研修所主催研修	階層別研修	5	18回	42人
//	専門研修	1	1回	1人
市町村総合事務組合主催研修	階層別研修	3	5回	21人
//	専門研修	16	16回	25人
新潟県主催研修	政策形成研修	1	1回	1人
新採用職員研修		4	4回	70人
係長研修		1	1回	15人
会計年度任用職員研修		1	7回	198人
見附未来検討 WG		1	1回	8人
認知症フォーラム		1	1回	6人
人権講演会		1	1回	34人
新人社員合同研修会		1	1回	4人
業務改善研修		1	1回	21人
人事考課・地方自治法研修会		1	1回	25人
人事考課者研修		1	1回	20人
アサーティブコミュニケーション研修		1	2回	70人
こころの健康づくり研修会		1	1回	38人
認知症サポーター養成講座		1	1回	28人
自治体財政研修会		1	1回	54人

10 公平委員会の業務の状況 (令和6年度)

(1)措置要求の件数および内容
要求件数 0件

(2)職員に対する不利益処分についての審査請求の状況
請求件数 0件



人事行政などの運営状況を公表

「見附市人事行政の運営等の状況の公表に関する条例」に基づき、令和6年度の人事行政の運営などの状況を次のとおり公表します。詳しい内容は、市ホームページ(→)をご確認ください。

総務課 ☎ 62-1700 (内線 324)



1 職員の任免および職員数に関する状況 (単位：人)

(1)職種別採用者数の状況

区 分	令和7年度 4月1日 採用者数		令和6年度 4月1日 採用者数	
	試験	選考	試験	選考
一般事務職員	9	2 (※)	13	1 (※)
保育士	3		1	
消防職員	2		6	
保健師	2		1	
助産師	1			
医師	3			
看護師	3		4	
介護福祉士	1		2	
計	24	2	27	1

※県教育委員会、中越福祉事務組合からの転任

(2)退職者数の状況

事 由	令和6年度退職者数
定年退職	8
勸奨退職	2
自己都合退職	18
任期満了	1
県教育委員会、中越福祉事務組合へ転任	2
計	31

(3)職員数の状況

区 分	男	女	計
令和7年4月1日現在	244	243	487
令和6年4月1日現在	255	235	490
対前年増減数	△11	8	△3

2 職員の給与の状況

(1)給料等の状況 (各年度4月1日現在)

区 分	令和7年度		令和6年度	
	平均給料月額	平均年齢	平均給料月額	平均年齢
一般行政職	32万6,663円	42.3歳	31万3,142円	42.2歳
技能労務職	31万1,200円	58.2歳	30万3,667円	56.2歳

(2)初任給の状況 (各年度4月1日現在)

区 分		令和7年度		令和6年度	
		初任給	採用2年 経過日 給料月額	初任給	採用2年 経過日 給料月額
一般行政職	大学卒	22万円	22万8,900円	19万6,200円	20万6,600円
	高校卒	18万8,000円	19万9,400円	16万6,600円	17万4,900円
技能労務職	高校卒	18万5,700円	19万7,400円	15万9,500円	16万7,900円

※初任給は、学校卒業後すぐに採用された場合の月額です。

(3)手当の状況

・期末勤勉手当

1人当たり平均支給額 (令和6年度決算)	149万4,739円
令和6年度支給割合 ()は再任用職員	期末手当 2.50月分 (1.375月分) 勤勉手当 2.10月分 (1.025月分)
加算措置の状況	職制上の段階、職務の級等による加算措置・役職加算 5%～15%

・特殊勤務手当 (令和6年4月1日現在)

支給実績 (令和6年度決算・病院事業会計は除く)	335万1千円
支給職員1人当たり平均支給年額 (令和6年度決算・病院事業会計は除く)	5万770円
職員全体に占める手当支給職員の割合 (令和6年度・病院事業会計は除く)	18.3%
手当の種類 (手当数)	15

・時間外勤務手当

令和6年度決算	支給実績	1億7,483万円
	職員1人当たり平均支給年額	42万8,495円

・その他の主な手当 (令和6年4月1日現在)

手当名	内容および支給単価
扶養手当	・配偶者…月額3,000円 ・配偶者以外の扶養親族 子…月額1万1,500円 父母等…月額6,500円 ・満16歳の年度初めから満22歳の年度末までの子に加算…月額5,000円
住居手当	・借家、借間…月額1万6千円を超える家賃を支払っている職員に対し、負担している家賃額に応じて最高2万8千円まで支給
通勤手当	・交通機関利用者 (電車・バス利用者) …負担している運賃の額に応じて月額最高15万円まで支給 ・交通用具使用者 (自動車等使用者) …片道の通勤距離に応じて月額2千円から最高3万1,600円まで支給

誰もが安心して暮らせるまちづくり

地域共生社会の実現に向けて講演会を開催

市は、地域共生社会を実現するための取り組みとして、「相談支援」「参加支援」「地域づくり支援」を一体的に行う重層的支援体制整備事業により、複雑化・複合化した課題に対応し、誰もが安心して暮らせる地域づくりを目指しています。

☎健康福祉課 ☎ 61-1380

課題を抱えた人や世帯を専門職などにつなぐ

相談支援

課題を抱えた人や世帯を地域につなぐ

参加支援

さまざまなコミュニティや分野での活動をつなぎ、人と人をつなぎ合わせる

地域づくりに向けた支援

専門職などのネットワーク

地域のさまざまなグループ

みんなで生きる みんなで活きる そのために私が大切にしてきたこと

地域共生社会 ――。「共に生きる」ことは、当たり前のように簡単ではありません。この難題に果敢に取り組んできた講師が、「共に生きる」ための知恵や工夫をお伝えします。それぞれの立場で、地域共生社会のために何ができるのか、一緒に考えてみませんか。

- 日 時 1月14日(水) 13時30分～15時15分
- 場 所 アルカディア ※入場無料、手話通訳あり
- 講 師 社会福祉法人みんなでいきる 常務理事 障害福祉サービスサポートセンターとるらいふ 統括施設長 片桐公彦氏
- 申込み 健康福祉課 (☎ 61-1380)へ電話、または専用フォーム (→) からお申し込みください。



あなたの周りに音声訳・点字訳が必要な人はいませんか
「広報みつけ」の音声訳・点字訳を提供

音声訳ボランティア団体「見附音声訳朋の会」では、視覚に障がいのある人を対象に、毎月発行の「広報みつけ」の音声訳CDを提供しています。他にも、点訳ボランティア団体「めぐみ会・見附点クラブ」では、点字訳したものを提供。周りで必要としている人がいる場合は、ぜひご紹介ください。※申込みが必要です。

▶見附音声訳朋の会
毎月「広報みつけ」などを音声訳CDにして提供。希望に応じ、書籍などの音声訳も行っています。

▶めぐみ会・見附点クラブ
毎月「広報みつけ」などの点字訳を提供しています。

●申込み・☎ 見附市社会福祉協議会 ☎ 61-1353

年末年始にかけて
ごみ収集と関係施設の営業日程

市内ごみステーション、資源回収棟、清掃センターの年末年始の営業日は次の通りです。

●ごみステーション

▽年末 12月29日(月)または30日(火)まで
▽年始 1月5日(月)または6日(火)から

※地区ごとに収集日や品目が異なります。家庭ごみカレンダーを確認してください。

●葛巻・今町資源回収棟

▽年末 12月31日(水)まで
▽年始 1月4日(日)から

※持ち込み時間は午前9時～午後4時30分(今町は午後4時まで)

土日祝は、葛巻は午後5時30分まで、今町は午後5時まで。

●清掃センター(榑澤町)

▽年末 12月27日(土)正午まで
▽年始 1月5日(月)午前9時から

※家庭ごみや事業系ごみの持ち込み方法や手数料は、家庭ごみカレンダー、ごみの分け方・出し方ガイドブック、または市ホームページ(→)をご確認ください。

☎ 62・1700 (内線172)

☎ 62・1700 (内線172)

多様で柔軟な働き方を推進！

新潟県 Ni-ful (ニーフル) 認定企業への支援制度

県が令和7年度に創設した「新潟県多様で柔軟な働き方・女性活躍実践企業 (Ni-ful)」の認定を受けた企業に対し、市では奨励金や助成金などの支援を行っています。

働きやすい職場づくりや女性活躍推進に取り組む事業者はぜひご申請ください。

☎地域経済課 ☎ 62-1700 (内線231)



※詳細は、県ホームページ(↓)へ。



市では魅力ある職場環境づくりを支援しています

【子育てしやすい職場づくり促進奨励金】

- ▶県 Ni-ful 認定企業に対し、10万円の奨励金を交付します。
- ▶1事業所あたりの申請回数は1回限りです。
- ▶旧制度(県ハッピー・パートナー企業パパ・ママ子育て応援プラス)で認定を受けている企業は対象外です。

【育児休業取得促進助成金】

- ▶県 Ni-ful 認定企業が従業員に育児休業を取得させた場合、企業に対し1人あたり5万円を交付します。
- ▶1事業所あたりの申請回数の制限はありません。
- ▶市内事業所に勤務する従業員であれば、市外在住でも対象となります。

【設備投資応援補助金への加算】

- ▶県 Ni-ful 認定企業が申請した場合、補助率と上限額を加算します。(従来の補助率20%⇒24%、上限100万円⇒120万円)
- ▶事業拡大と高度化を図る事を目的に、設備などを導入する中小企業に補助金を交付する制度です。※令和7年度の受付は既に終了しています。

※支援制度の詳細は、市ホームページ(↓)をご確認ください。



たくさんのご応募ありがとうございました

第55回文芸祭の入賞作品が決定

今年は1,059人から1,258作品の応募がありました。ここでは、最高賞の文芸祭賞と次点の奨励賞を受賞した皆さんを紹介します。入選者、佳作者は、図書館ホームページ(→)で公開しています。

☎見附市図書館 ☎ 62-3759



部門	種目	審査員	文芸祭賞	奨励賞
一般部門	作文	わかつき ただのぶ 若月 忠信	あまてらす (新潟町)	いたがき よしのぶ 板垣 賢信 (元町1)
	詩	やぎ ちゅうえい 八木 忠栄	あき お 亜紀夫 (本所1)	かねこ えいこ 金子 英子 (新潟市)
	短歌	すどう たかし 首藤 隆司	わたなべ やすお 渡辺 康男 (長岡市)	いたがき もんど 板垣 主水 (元町1)、かねこ 金子 チヨ (本所1)
		たみや ともこ 田宮 朋子	さいとう 齋藤 ひろみ (南本町2)	たかの しげかず 高野 重和 (長岡市)、はやかわ 早川 モトエ (本所1)
	俳句	わかい しんいち 若井 新一	まりゅう くみこ 桐生 久美子 (学校町1)	ルークー ルーキー早川 (葛巻1)、いのわの のぶ子 (学校町2)
		やぎわ ひこたろう 矢澤 彦太郎	いのわの こ 岩野 のぶ子 (学校町2)	つちだ ふくこ 土田 福己 (本所1)、わかめ (長岡市)
ジュニア部門	川柳	かんだ よしかず 神田 義和	おかだ れいこ 岡田 令子 (本町3)	まつもと まさと 松本 真人 (本町2)、すずき はるみ 鈴木 晴海 (双葉町)、おねやま 小根山 トシ (長岡市)
	詩	さの まさとし 佐野 正俊	いしかわ そうた 石川 草太 (上北谷小)	さとう わかな 佐藤 和奏 (田井小)
		いのうえ まきこ 井上 楨子	たかはし こうた 高橋 岬大 (見附小)	かわせ そら 川瀬 空 (見附小)、うえの かなと 上野 叶人 (西中)
	短歌	やおい たもとこ 矢尾板 素子	なかざわ か の 中澤 楓乃 (南中)	みながわ な 源川 瑠菜 (見附中)、とくはし ひな 徳橋 陽菜 (見附中)
ジュニア部門	俳句	いざわ しゅうほう 井澤 秀峰	いたがき しゅう 板垣 祝生 (今町小)	おかむら 岡村 ふみ (名木野小)
		みずの むねこ 水野 宗子	やまだ こうや 山田 煌也 (西中)	はっとり ほのか 服部 帆花 (今町中)、かわうち いぶき 河内 伊吹 (西中)

参加者募集中

健康運動教室で体力アップ!!

- 対 象 30 歳以上の市民で、医師に運動を禁止されていない人。
- 教室期間 3 か月間（教室期間以降も自分のペースで継続できます）
- 参加費 月額 1,500 円。初回は専用歩数計代 5,390 円が別途必要です。



運動の内容など、詳細は市ホームページ（→）へ。

会 場	ネーブル	武道館	今町ふれあいプラザ
会場ごとに、曜日の組み合わせと開始時刻を選択してください。（ ）は初回の日です。			
コース 開始時間	【月・木】19:00（1/8 木） 【火・金】10:00（1/6 火）、19:00（1/9 金） 【水・土】19:00（1/10 土）	【火・金】14:00（1/6 火）	【月】10:00（1/5 月） 【火】10:00（1/6 火）
申込み 回 数	・ネーブルいきいき健康づくりセンター☎ 62-7804 ・武道館いきいき健康づくりセンター☎ 62-9005 ・健康福祉課健康づくり係☎ 61-1370 のいずれかへ、12/20（土）までに申し込んでください。		

※申込みの際に必要なものがあります。事前にお問い合わせください。また、健康のため会場までは歩いて行きましょう。

やらなきゃもったいない！ 運動トレーニングの効果

●有酸素運動（エアロバイク・ウォーキング）

- ▶ 脂肪を燃焼し、脳卒中や心臓病、メタボなどを予防
- ▶ 脳の血流が良くなり、認知機能の低下を防止
- ▶ やる気・集中ホルモン「セロトニン」分泌促進

●筋力トレーニング（腹筋・スクワット）

- ▶ 脂肪の燃焼効率アップ
- ▶ 血糖値を下げる
- ▶ 足腰の強い、歩ける・動ける身体へ



保健委員が健康に役立つレシピを紹介
みつけ食育れしび

毎月 19 日（食育の日）に発行しているみつけ食育れしびは健康情報も満載！
市内 15 か所に設置しているチラシや市ホームページでもご覧いただけます→



白身魚のカラフルトマトソースがけ

調理：新潟地区保健委員



（→）見附のイメージキャラクター「ミック」

POINT!

- ・野菜がたくさん取れるトマトソースです。
- ・お肉やパスタにも合います。クリスマス料理にも♪
- ・野菜は、家にある食材で OK ！きのこは冷凍して使うと、うま味がアップします。
- ・さつま芋は、見附レディ（安納芋）がおすすめ◎

【1 食分の栄養価】 エネルギー 217kcal 食塩相当量 1.0g

■材料（4 人分）

- ・白身魚…4 切
- ・オリーブ油…小さじ 2
- ・塩、こしょう…少々
- ・おろしにんにく…2cm
- ・酒…大さじ 1
- ・ベーコン（短冊）…2 枚
- ・パセリ…適量
- ・好みの野菜（さつま芋、きのこなど）

- A {
- ・カットトマト缶…1/2 缶（200g）
 - ・水…50ml
 - ・コンソメ、砂糖…各小さじ 1
 - ・塩、こしょう…少々
 - ・トマトケチャップ…大さじ 2

■作り方（約 25 分）

- ①魚は、塩、こしょう、酒をかけて 5 分位おく。キッチンペーパーで水気を拭き取る。
- ②魚焼きグリルに魚を並べ、中火で 10 分位焼き、火が通ったら、皿に盛り付ける。
- ③フライパンにオリーブ油をひき、おろしにんにくとベーコンを弱火で炒める。
- ④香りが立ったら、野菜を入れて炒める。A を入れ、野菜が柔らかくなるまで 10 分位煮込む。
- ⑤焼いた魚の上に④をかけ、パセリをちらす。

悩みや心配事がある人は

民生委員・児童委員、主任児童委員にご相談ください

民生委員・児童委員は身近な地域の相談相手として、困り事を抱える人の相談にのり、支援が必要な人を支援機関につなぐ役割を担っています。そして、主任児童委員は、児童に関する専門的な相談や支援を行っています。厚生労働大臣から委嘱され、守秘義務が課せられているので、安心して相談できます。 図健康福祉課☎ 61-1380

●民生委員・児童委員（任期：令和 7 年 12 月 1 日～令和 10 年 11 月 30 日）

【見附地区】

氏 名	担 当 区 域
加藤 礼子	本町 1 丁目全区、本町 2 丁目 2 区
松本 睦子	本町 3 丁目 1・2・3・4・5・6 区
片野 一正	本町 3 丁目 7 区、本町 4 丁目
加藤 祐吉	学校町 1 丁目 1・4 区、学校町 2 丁目 3 区、戸代新田町
諏訪 克巳	学校町 1 丁目 3 区
小熊 秀子	学校町 2 丁目 1・2 区
小坂井 京子	新町 1 丁目 1・2・3・4 区
星 賢輔	新町 2 丁目 3 区、学校町 1 丁目 2 区
山脇 誠	本町 2 丁目 1 区、新町 1 丁目 5・6・7・8 区
大滝 勇吉	新町 2 丁目 1・2・4 区、新町 3 丁目 1・2 区
家坂 スミ子	嶺崎 1 丁目全区
松永 徹	本所 1 丁目 1・2 区
松川 正則	本所 1 丁目 3 区
鈴木 信夫	本所 1 丁目 4 区
丸山 和範	本所 1 丁目 5・6 区
磯部 和子	本所 2 丁目
長谷川 けい子	昭和町 1 丁目全区
佐藤 志津子	細越 1 丁目全区、細越 2 丁目全区
中澤 博	元町 1 丁目全区、元町 2 丁目
佐野 正俊	島切窪町、石地町、庄川町、西山町、町屋町

【東部地区】

古田 邦彦	嶺崎 2 丁目全区
平野 義之	本町 2 丁目 3・4 区、南本町 1 丁目全区
齋木 可奈子	南本町 2 丁目 1・2 区
松永 清司	南本町 2 丁目 3 区、南本町 3 丁目
若月 則子	双葉町 1 区、月見台 2 丁目
齋藤 益栄	堀溝町、本明町、鉢伏町
藤田 久夫	杉澤町
高藤 幸子	椿澤町
坂川 春枝	田井町、栃栄町、山崎町、耳取町、鳥屋脇町
田巻 英資	緑町 2 区
大柳 敏昭	双葉町 2 区、緑町 1 区
田崎 守	熱田町全区、下新町
星野 泰弘	名木野町、明晶町
佐野 政秋	太田町、池之島町
蝶名林 和男	河野町、宮之原町、牛ヶ嶺町、神保町、栃窪町

●こんな困り事もお気軽にご相談ください（秘密厳守）

- ・家庭の困り事をどこに相談したらいいか
- ・隣家が支援を必要としているが、どう声を掛ければいいか

●調査の際はご協力をよろしくお願いします

民生委員は高齢者実態調査などで各ご家庭を訪問する場合があります。（顔写真付きの身分証を提示します）

【葛巻・新潟地区】

氏 名	担 当 区 域
石川 恵子	昭和町 2 丁目
寺尾 洋子	新町 3 丁目 3 区、葛巻 1 丁目 2 区、葛巻 2 丁目全区
刈屋 祥明	葛巻 1 丁目 3 区
久保田 裕子	反田町、北野町、傍所町、鹿熊町、青木町、漆山町
藤塚 晴生	葛巻 1 丁目 4 区、中村町
坂井 徳子	葛巻 1 丁目 1 区、六本木町
村松 晃	柳橋町 2 区、3 区
三本 友子	新幸町、山吉町、速水町、柳橋町 1 区、福島町、加坪川町
長谷川 司	市野坪町全区
江田 保	白銀町、松の木町、東町、四ッ屋町、西の上町、西の下町
曾我 靖代	小栗山町、指出町、下鳥町
名古屋 尚	千刈町、片桐町、美里町

【今町地区】

星田 和彦	今町 1 丁目 1・2・3・4・5・6 区、今町 2 丁目 1・2 区
三本 正美	今町 2 丁目 3・4・5 区
押野見 勝	下関町
星 良吉	今町 3 丁目全区、今町 1 丁目 8 区
櫻井 治	今町 4 丁目全区、今町 1 丁目 7 区
調整中	今町 5 丁目 2・3 区
岩渕 巧	今町 5 丁目 4・5 区
原 寿美子	今町 5 丁目 1 区、今町 6 丁目、今町 7 丁目
佐々木 満	上新田町 1 区
山田 雄士	上新田町 2・3・4 区
佐藤 剛	釈迦塚町、三林町
長橋 悦雄	田之尻町、坂井町
関崎 幸雄	芝野町

●主任児童委員（任期：令和 7 年 12 月 1 日～令和 10 年 11 月 30 日）

氏 名	担 当 区 域
石黒 則子	本所、学校町、昭和町 1 丁目、元町
小林 恵子	本町、新町、嶺崎 1 丁目、細越、島切窪町、石地町、庄川町、西山町、町屋町
吉原 美喜子	南中学校区および第二小学校区
櫻井 清隆	葛巻・新潟地区
金子 典子	今町地区



※まちの話題は、市ホームページ(←)からご覧いただけます。



ぼく、おすしになっちゃった～ マジアソハロウィンを開催

10月21日、ネーブルみつけを会場にして、「マジアソハロウィン」が開催されました。

「マジアソ」は、7月から開催されている「子どもも大人も本気で遊ぶ」をテーマにしたイベント。今回は、学校町子育て支援センターでハイハイレースが行われました。お寿司のネタを身に付けた赤ちゃんが目指すのは、ゴールにいるママ。かわいらしい姿を写真に収めるママたちの姿も見られました。



幻の酒米完成まであと少し 見附高校生が稲刈りに挑戦

10月21日、県立見附高等学校1年生が地域連携授業の一環として、幻の酒米「^{おまち}雄町」の稲刈りを行いました。

稲刈りに参加した生徒は、「雄町が完成したら成人式で友だちみんなと飲んでみたいです」と笑顔で話していました。刈り取った稲は精米後、^{なかがわしゅぞう}中川酒造株式会社が令和8年2月から仕込みを行い、3月下旬から順次店頭に並ぶ予定です。

自分だけの逸品を求めて 見附ニット秋まつり

11月8・9日、「見附ニット秋まつり」が各ニットメーカーの自社会場や、共同会場のネーブルみつけで開催され、市内外から約12,000人が訪れました。

会場では、大手百貨店で高値で取り扱われている高級カシミア製品などが半額以下の価格で販売。来場したお客さんたちは商品を手に取り、生地の手触りを確かめつつ、自分だけの逸品を見つけしていました。



会話で見つける特産品 秋の物産まつり

11月1・2日、見附のグルメや農産物がそろった「秋の物産まつり」がネーブルみつけで開催され、約13,000人が訪れました。

当日はスイーツ、雑貨、キッチンカーなど市内外の店舗が出店。親子連れなどは、たい焼きやクロッフルなどをおいしそうに堪能していました。新鮮な野菜、海産物などを購入した来場者は、買い物袋を両手にぶら下げ、うれしそうに会場を後にしました。

プロの技術を間近で体感 アルビレックスがゆめづくり教室を実施

10月30日、プロ選手による技術指導を通して、スポーツへの意欲と夢を子どもたちに与える「ゆめづくりスポーツ教室」が名木野小学校で開催され、同校の5年生55人が参加しました。

講師を務めたのは、プロサッカークラブ「アルビレックス新潟レディース」の横山笑愛選手、^{よこやま えま}園田瑞貴選手、^{そのだ みずき}アカデミーコーチの2人。当日は選手から、夢を叶えるために努力したことや、夢を持つことの大切さを教わりました。



災害発生時の避難対応力向上を図る 原子力防災訓練を実施

11月9日、柏崎刈羽原子力発電所で緊急事態が発生した想定で、原子力防災訓練が行われました。LINE配信などを用い、屋内退避や窓の戸締り確認など、原子力災害時の行動を呼び掛けました。見附町部西地区住民、西地区スマイルコミュニティの役員などは、放射線量が基準を超えた想定で、一時集合場所の中央公民館に集合し、受付訓練を実施。参加住民らはバスに乗り、燕市交通公園でスクリーニング、簡易除染訓練を実施し、一時避難訓練で新発田市へ向かいました。

皆さんはどう生きるか 南中学校生徒が仕事を学ぶ

10月23日、南中学校1年生に向けて、市内で活躍する職業人が講演する「職業人に学ぶ」が行われました。当日は、さまざまな業種の講師12人が各業種の説明や経験談、アドバイスなどを伝えました。

第一ニットマーケティング株式会社の^{かとうひろはる}加藤寿脩さんは、アパレル業界の動きなどを説明。製品の開発には1年かかること、現在は2026年春夏物を作っていることを聞き、生徒たちは熱心にメモをとっていました。



見附高校生が漢詩の大会で受賞 中国訪問を市長に報告

10月31日、県立見附高等学校2年生の^{あさかわむつぎ}浅川睦夫さんと^{わきやあい}脇屋愛さんが、市長を表敬訪問しました。2人は、「第16回諸橋轍次博士記念漢詩大会」において、学生の部で奨励賞を受賞。その実績から、9月に中国駐新潟総領事館の招待を受けて、2泊3日の日程で中国を訪問しました。

中国では^{アモイ}廈門市と^{しょうしゅう}漳州市を訪問し、博物館や世界遺産の^{ふっけんどろう}「福建土楼」などを観光したり、漢方づくりを体験したり異国の文化に親しみました。



アルカディア

☎63-5321／チケット販売時間 9:00～20:00※前売り券で完売の場合、当日券は販売しません。休館日：12月8日(月)、22日(月)
年末年始休館日：12/28日～1/5(月)
開館時間 9:00～22:00(受付は9:00～20:00または21:00)

整理券配布中

アルカディア少年少女合唱団 新春コンサート

1/12(月・祝) 13:30開場 14:00開演

会 小ホール(全席自由) 入場無料(要整理券)

毎年恒例の新春コンサートです。子どもたちのさわやかな歌声が、新春を華やかに彩ります。

【演奏曲(予定)】 空がこんなに青いとは、気球にのってどこまでも 他

.....

1/9(金)～3/10(火)申込み

俳優・演出家 栗田芳宏 演劇ワークショップ

3/21(土) 10:00～17:00

会 小ホール 料 1,000円 定 40人

対 小学3年生以上 持 筆記用具、飲み物、昼食

ミュージカル「アツタ外伝」の再演に向けて演出を手掛ける栗田芳宏のワークショップを開催。ミュージカルの稽古の基本を体験します。
※スニーカー、ジャージなどの動きやすい服装でご参加ください(サンダル、革靴、ワンピースなどは不可)。

.....

1/17(土)～発売 ※窓口10時～ 電話予約13時～

おざきひろや みやもとたかな 尾崎裕哉&宮本貴奈 ブーケソングスコンサート Bouquet Songs Concert

4/29(水・祝) 14:30開場 15:00開演

会 大ホール(全席指定) 料 6,000円

※未就学児入場不可

伝説のシンガー・ソングライター 尾崎豊を父に持ち、歌を届けることを使命として独自の存在感で輝き続けるシンガー・ソングライター尾崎裕哉。自身のオリジナル曲、父の名曲の数々を宮本貴奈のピアノとともにお届けします。

【出演】 尾崎裕哉(ボーカル・ギター)
宮本貴奈(ピアノ)



ギャラリーみつ

☎84-7755／(休館:毎週月曜、祝日の場合は翌平日)
開館時間 10:00～20:00／入館無料
※喫茶コーナー・ショップ・作品販売は17:30まで
年末年始休館日：12/27(土)～1/6(火)

キルトスタジオROIRO40周年

ミニ作品展～溢れる光～

12/12(金)～14(日)

会 展示室2(最終日は16:00まで)

市内で長く続くキルトスタジオの作品展を開催。

会期中、キルト用布地・キット販売を行います(10:00～16:00)。

※販売時間にご注意ください。



前回の会場の様子

見附の作家たち展2025 vol.3

12/13(土)～21(日)

会 展示室1(最終日は15:00まで)

市内で創作活動を行う作家たちと作品を紹介。

【出品作家】 穴澤裕美(洋画)・小倉美砂(書)・佐藤誠秀(書)



vol.2の会場の様子

たざわのりお 田澤則夫展 新潟の祭りを描く

12/13(土)～1/12(月・祝)

会 2階フロア

新潟市在住の画家が、県内の祭りや行事を描いた作品を展示。市内の「見附今町・長岡中之島大風合戦」・「小栗山の獅子舞」・「大丹生神社・太々神楽」などをテーマとした作品も紹介。

ギャラリートーク 作家による作品解説

12/13(土)14:00～15:00

会 2階フロア 定 80人(先着順)

申 ギャラリーみつけにご来館または、お電話でお申し込みください。



小栗山の獅子舞

こども映画会

12/19(金)～21(日) 13:00～17:00

絵本や人形劇の映画上映を行います。絵本ビデオ「ねないこだれだ」「ぼくは王さま」、アニメ「リトルモンスター2」、名作童話「ピノキオ」のアニメーションや、「かぐやひめ」「王様の耳はロバの耳」などの人形劇ビデオを上映します。

会 展示室2 料 無料(年齢制限なし)

定 20人(1つの上映につき、先着順)

申 ギャラリーみつけにご来館または、お電話でお申し込みください。



昨年の会場の様子

※上映内容は全日同じ内容です。詳細は、ギャラリーみつけにお問い合わせください。

市内求人情報



市内には魅力ある働く場がたくさんあります。既に約2,800人が働く中部産業団地では、現在54社が操業。多くの求人を出しています。その他の市内企業も多くの求人を出しており、市内にはさまざまな職種の求人があります。

市内の求人情報をご覧いただき、見附を離れている人からも、見附で働くことを選択肢に入れてもらえるよう、皆さんからも声掛けをお願いします。

詳しい求人情報はこちら

■ネーブルみつけ雇用情報コーナー(平日9:00～17:00)
市内求人をすべて見ることができ、専門相談員が就職に関する悩みにお答えします。

●就労相談 毎週水曜、第2・4土曜
9:00～15:30(12:00～13:00は除く)
☎62-7805



■ハローワーク
インターネットサービス

ハローワーク 検索

※就業場所を見附市で絞込検索できます

フルタイム(求人人数：385人)

社名	職種	月給(基本給+手当など)	人数	就業時間
(福)どろんこ会	保育士(見附どろんこ保育)	226,500円～301,500円	2人	7:00～20:00の間で8時間程度(変形※)
(株)山田工機	配管工(見習い可)	190,000円～300,000円	3人	8:00～17:30(変形※)
三行合成樹脂(株)	成形オペレーター兼トラック運転手	190,000円～280,000円	1人	①8:00～17:00、②17:00～1:00、③1:00～9:00
緑水工業(株)	(請)上水道技術職員(見附担当)	174,900円～248,000円	1人	①8:30～17:15、②17:00～8:45

パート(求人人数：304人)

社名	職種	時給	人数	就業時間
(株)クスリのアオキ	青果パート(クスリのアオキ見附店)	1,050円～1,150円	2人	8:00～16:30の間で5時間以上
大原歯科医院	窓口受付、診療補助(パート)	1,050円～1,100円	1人	9:00～18:00の間で3時間程度
ドラッグトップス(株)星光堂薬局	レジ(見附新町店)	1,050円～1,060円	1人	9:00～17:00の間で4時間程度
(株)セリア	販売員(Seriaウオロク見附店)	1,050円	1人	15:10～20:10

※1か月単位の変形労働時間制:1か月の労働時間を平均し、1週間あたりの労働時間が40時間以内になるように調整。1日8時間以上の労働あり。

見附の積極採用企業/株式会社セキノワークス 見附工場

職種	月給	人数	就業時間	所在地
企画開発	212,600円～235,000円	1人	8:00～17:00(休憩60分)	新幸町10-3
図担当：人材開発室 加賀 ☎03-5828-2336、FAX03-3843-2954、✉saiyou@sekino.co.jp				

【会社紹介】当社は、金属製屋根材・壁材等建築資材メーカーのリーディングカンパニーとして業界を牽引しているセキノ興産グループの中心核で、製造事業を担っています。見附工場は、グループ最大の工場で、業界トップクラスの試験設備を有し、独創的で付加価

値の高い新商品や新工法を提供。金属製建材は、自然災害に対して高評価を得ており、建築物の安全性重視、防災意識の向上で、ニーズはさらに高まっています。CADに興味がある人、コツコツと努力ができる人を募集します。未経験者大歓迎です。



募集 【小学5～6年生対象】冬休み宿題サポート 書初めチャレンジ

- 習字の基礎を学んで、冬休みの宿題に活用しませんか。「とめ」や「はらい」のポイントを押さえるだけで、文字の印象は変わります。
- 対象 市内在住の小学5～6年生(市外の学校に通学している人も対象)
- 日時 12/25(木)、26(金) ※全2回 9:30～11:30
- 場所 ネーブルみつけ
- 定員 30人(先着順)
- 参加費 無料
- 持ち物 習字用具一式、習字紙(書初め用)、新聞紙、ぞうきん、学校で配布されたお手本
- 申込み・〆 12/11(木)までにまちづくり課(☎62-7801)またはQRコードは、申込みフォーム(→)からお申し込みください。

募集 【令和8年度成人式】一緒に新成人をお祝いしてくれる協賛企業を募集

- 対象 市内に事業所を置く企業
- 協賛方法
 - ①式典当日のブース出展
 - ②抽選会の景品となる協賛品の提供
 - ③協賛金のご寄附※前回の協賛事例など、詳細は市ホームページ(→)をご覧ください。
- 式典 5/3(日)祝14:00～15:20(予定)
- 場所 アルカディア
- 申込み・〆 1/28(水)までにまちづくり課生涯学習係(☎62-1058)へ。

有料広告

消雪組合の皆様必見！

迅速 工期短縮 4日

安心 薬品 不使用

効果大 98%の回復率

消雪井戸は特殊洗浄技術で再生を！

特許取得 消雪井戸再生技術 ユニバーサル洗浄工法

実績 熱田町 井戸消雪組合様

チェックシート

☐ 水位が低下している。

☐ 修繕工事の効果がなかったと感じられる。

☐ ポンプを下げてる。

☐ 井戸の掘り直しを計画中である。

☐ 散水ノズルからの水の出が悪い。

※ひとつでも当てはまれば、点検を。

みえないところほど美しく

VEEma株式会社

■新潟営業所 〒944-0013 新潟県妙高市高柳1丁目 17-11 TEL.0255-77-2729 <https://www.veema.jp>

健康 带状疱疹ワクチン予防接種はお済みですか

- 定期接種の対象者は、生涯で1回だけ接種費用が助成されます。対象の人へ、4月に予診票を送付しました。接種を希望する人は、かかりつけ医などに相談の上、接種してください。
- ※予診票を無くした人は健康福祉課(☎61-1370)へご連絡ください。
- 対象者 接種日当日、市内に住所があり、次のいずれかに該当する人
 - ①年度内に65歳になる人
 - ②60-64歳で、ヒト免疫不全ウイルスによる免疫の機能で、日常生活がほとんど不可能な程度の障害を有する人(身体障害者手帳1級相当)
 - ③年度内に70・75・80・85・90・95・100歳になる人(令和7年度～令和11年度までの経過措置)
 - ④101歳以上の人(令和7年度のみ定期接種対象)※②の人で接種を希望する場合は、健康福祉課(☎61-1370)へご連絡ください。
- 実施期間 令和8年3月31日(火)まで
- 自己負担額 (市助成後の金額)
 - ▷生ワクチン(接種回数1回) 1回4,950円
 - ▷組換えワクチン(接種回数2回) 1回に付き18,150円※ワクチンは接種を受ける人がいづれかを選択します。
- ※生活保護世帯の人は「被保護者証明書」を提示すると、無料。
- 〆健康福祉課☎61-1370

その他 市・県民税、所得税の申告相談は事前予約が必要です

- 市役所での申告相談会(令和8年2月16日(月)～3月16日(月)を予定)は昨年に引き続き、事前予約制となります。
- ※予約が無いと受け付けできません。
- 予約方法 相談を希望する人は、令和8年1月16日(金)(予定)以降に市ホームページまたは電話で予約してください。
- ▷予約の詳細は、1月中旬頃に掲載予定の市ホームページ、2/6(金)発行の広報みつけ2月号をご覧ください。
- ※今回から、申告相談会お知らせがきはありません。
- 〆市民税務課☎内線130



健康 12月の献血日程

- 10日(水)
- 見附市役所
- ▷受付時間 9:30～11:30
- ※日本赤十字社ホームページ(→)から事前に予約できます。
- 〆健康福祉課☎61-1380



募集 【学び座 みらいの食卓】～バランス食と地消を楽しむ～

- 見附の料理人と一緒に料理を作りながら「食べることの大切さ、作ることの楽しさ」を学びませんか。今回は旬の冬野菜と鮭で作る、ほっこり贅沢レシピです。
- 日時 1/16(金)10:00～12:30
- 場所 保健福祉センター
- 講師 山田雅和氏(やまだまさかず) (MEG CAFE511代表)
- メニュー 鮭のアクアパッツァ、焼きかぶのマスタードサラダ、トマトジュースdeトマトスープ、もちもちフルーツヨーグルトクレープ、雑穀ごはん
- 参加費 1,000円
- 定員 20人
- 持ち物 エプロン・三角巾・マスク・布巾3枚・手拭きタオル・筆記用具・飲み物
- 参加特典 健幸ポイント50pt(健幸ポイント参加者のみ)
- 申込み・〆 1/8(木)までに申込みフォーム(→)または健康福祉課(☎61-1370)へ。
- ※締め切り後はキャンセル料(参加費)あり。



有料広告

カーポート、フェンス工事

☎ 0120-474-518

無料でお見積り致します お見積りの方に粗品プレゼント

親切丁寧 スカイガーデン

VISA、JCB 各種クレジットカード利用可能

田上町羽生田19-1 担当酒井 090-2419-1628

その他 年内のパスポート申請はお早めに

- パスポートは、申請から発行まで約2週間かかります。年内の受け取りを希望する人は、12/12(金)までに申請してください。
- 場所 市役所1階旅券コーナー
- 時間 平日9:00～16:30
- 年末年始休業期間 12/27(土)～1/4(日)
- ※パスポートの申請、更新はマイナポータルを使ってオンライン申請ができます。詳しくは外務省ホームページ(→)をご覧ください。
- 〆市民税務課旅券コーナー☎63-2702

その他 家屋の取り壊しや所有者変更は市へ申告を

- 固定資産税は、基準日(毎年1月1日)現在で資産を所有している人が納税義務者となります。
- 令和8年1月1日までに申告が無い場合は、令和8年度も元の所有者に課税されますので、ご注意ください。
- 今年中(12/31(水)まで)に家屋を取り壊した人や取り壊す予定のある人は、市民税務課または市ホームページにある申告書を提出してください。未登記の家屋の所有者が変わった場合も、申告が必要です。
- 提出先・〆 市民税務課(☎内線128)へ。

お知らせ広場

見附市役所 ☎ 62-1700 FAX 63-1006

今月の税の納期限

- 国民健康保険税
- 固定資産税・都市計画税 1月5日(月)

その他 【事業者の皆さまへ】令和8年度償却資産の申告をお忘れなく

- 償却資産とは 土地・家屋以外の事業用の構築物、機械、装置、備品などの有形資産
- 対象 令和8年1月1日現在で、市内に償却資産を所有している人
- ▷初めて申告する人 以下に該当する人は、市民税務課または市ホームページにある申告書に、令和8年1月1日現在で市内に所有するすべての償却資産を記入し、申告してください。
- ・新たに事業を始めた
- ・アパートを建築した
- ・事業をしているが、これまで申告していなかった
- ※申告対象の資産が無い場合は、「該当資産なし」と申告してください。
- ▷これまで申告していた人 12月中旬に送付する申告書を市民税務課に提出してください。資産の増減に関わらず、必ず申告してください。
- ※減価償却済みの資産でも、事業用に使用できるものは、申告の対象です。
- 申告期限 令和8年2月2日(月)
- 期限間際は窓口が混み合いますので、早めの申告にご協力ください。※詳しくは、市ホームページ(→)をご覧ください。

便利な電子申告もご活用ください

- 償却資産の申告には、eLTAX(エルトックス)を利用した電子申告が便利です。詳しくは、地方税ポータルシステムのホームページ(→)をご覧ください。
- 〆市民税務課☎内線128



卒19歳の冬の日記をモチーフにとりま
 した。この頃はすでに退院して実家から
 栃尾高校に通う高校生だった卒。クリ
 スマスはどう過ごしたのかな？
 ●出典 沖積舎「光る砂漠―第一に死が」

◆月ヶ岡特別支援学校見附分校
MITSUKE BLEND販売&試飲会

五感で楽しめるドリップパック珈
 琲「MITSUKE BLEND」を販売します。
 珈琲味覚研究所が特別にブレンドした
 豆を使い、生徒が豆の選別や袋詰めを
 行いました。パッケージには生徒のデ
 ザインを採用。生徒による試飲会も行
 います。

●日時 12/16(火)10:00～12:00
 ●場所 ネーブルみつけ
 岡月ヶ岡特別支援学校見附分校
 ☎86-7735



◆雪によるLPガス事故にご注意を

- ・LPガス容器やメーター周辺、屋外設置の給湯器などは、雪に埋もれないように除雪しましょう。
- ・屋根の雪下ろし時は、周囲のLPガス設備に注意しましょう。
- ・排気筒や吸気口が雪で塞がれていないか、破損はないか点検し、換気をしましょう。

※ガス漏れや燃焼器具に異常がある場合は、使用を中止し、販売店などに
 ご連絡ください。
 岡(一社)新潟県LPガス協会
 ☎025-267-3171

【12/29(月)～1/3(土)]コンビニの証明
交付サービスは利用できません

- 利用停止日 12/29(月)～1/3(土)終日
- コンビニ交付できるもの
 - ・住民票の写し
 - ・印鑑登録証明書
 - ・戸籍証明書(現在戸籍)
 - ・戸籍の附票の写し(現在戸籍)
 - ・所得証明書
 - ・課税証明書(所得課税証明書)

※マイナンバーカードが
 必要です。詳細は、市
 ホームページ(→)をご
 確認ください。



岡今町出張所☎66-2010

◆国民年金保険料は社会保険料控除
の対象です

年末調整や確定申告で、国民年金保
 険料を申告するために控除証明書をご
 使用ください。

●証明書の発送 日本年金機構から、
 送付済みです。※10/1(水)以降に、
 国民年金保険料を納付した人は、1
 月下旬に発送を予定。

●証明書の再発行 証明書を無くし
 た場合は、市役所では発行できま
 せん。ねんきん加入者ダイヤル(☎
 0570-003-004)へご連絡ください。
 050から始まるIP電話の場合は、☎
 03-6630-2525へ連絡するか、三条
 年金事務所に、マイナンバーまたは
 基礎年金番号が分かるものを持参
 して、申し込んでください。

岡三条年金事務所☎0256-32-2820

市の公の施設を管理する指定
管理候補者が決まりました

今年度で指定管理期間を満了する施
 設は、見附市指定管理者選定等委員
 会で審査を行い、指定管理候補者を選
 定しました。なお、市議会12月定例会
 の議決を経て、正式に指定管理者と
 して決定する予定です。

【指定期間】令和8年4月1日～令和13
年3月31日(5年間)

- ▷道の駅パティオにいがた
マルイ・きらく共同事業体
- ▷みつけイングリッシュガーデン飲食
物品販売施設
FFFFFun株式会社
- ▷見附市文化ホール
アルカディア事業体

【指定期間】令和8年4月1日～令和9年
3月31日(1年間)

- ▷見附市コミュニティ銭湯
株式会社本久

岡総務課☎内線326

◆【三条公証役場】休日相談会を開催

相続、遺言公正証書、任意後見の無
 料相談会を開催します。

- 日時 12/20(土)、21(日)10:00～15:00
- 場所 三条公証役場
(三条市東三条1-5-1)
- 料金 無料
- 定員 12組(先着順)
- 申込み・岡
三条公証役場(☎0256-32-3026)へ。

令和8年度見附市奨学金の
奨学生を募集します

経済的理由で就学が困難な学生に、
 奨学金を貸与します。

- 対象者(以下のすべてに該当する人)
 - ・専門学校、短期大学、大学、大学院
(前期課程)の学生。※令和8年4月
から在学の見込みを含む。
 - ・市内に1年以上居住する世帯の子弟。
 - ・就学意欲が旺盛で心身ともに健康な人。
- 貸与額 月額3万円(無利子)
- 人数 12人程度
- 返還
卒業した年の12月から返還開始。※
卒業後、見附市に在住の奨学生を対
象に、返還特別免除制度あり。

- 申請・岡
申請書を令和8年1月5日(月)から2
月9日(月)までに学校教育課(☎内線
432)へ提出してください。募集要
項と申請書は12月中旬から市役所
4階学校教育課で配布し、
市ホームページ(→)に
掲載します。



【12/1(月)～]中央公民館大ホー
ルの利用を再開しています

中央公民館の大ホール天井改修工事
 が完了し、利用を再開しています。ご
 協力ありがとうございました。
 岡中央公民館☎62-1058

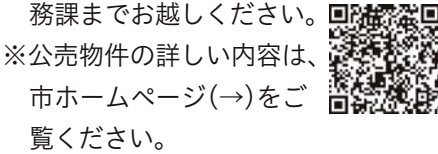
差押さえ財産の
公売をします

市税などの滞納処分で差し押さえさ
 れた物件を、入札の方法で売却(公売)
 します。入札は、成人であれば原則誰
 でも参加できます。

- 公売物件
ゴルフクラブセット、プラモデル、
ゲームソフトなど
- 公売日時 12/19(金)
▷参加受付時間 9:00～9:20
▷入札時間 9:30～10:00
▷買受け代金納付期限 同日15:00

- 場所 市役所
- 持ち物 本人確認書類
- 注意事項

- ・公売は中止する場合があります。
- ・対象物件は、現況のままでの引き渡
しとなります
- ・物件をご覧になりたい人は、市民税
務課までお越しください。



※公売物件の詳しい内容は、
市ホームページ(→)をご
覧ください。

岡市民税務課☎内線125



有料広告

「さよなら」ではなく
 「ありがとう」で送る
 最期のお見送りを
 真心こめて
 お手伝いさせて
 いただきます。
 VIPシティホール見附 見附市市野坪町1209 TEL. 0258-63-4999

MUSEBELL
 うちの子も結婚できました!
 独身のお子様の結婚相談
 お気軽に
 ご連絡
 ください!
 マル適マークCMS取得 ムスベル株式会社
 結婚相談所ムスベル新潟
 新潟市中央区上所1丁目1番24号 Nビル3階
 025-212-2038
 営業時間: 10時～19時 定休日: 第2・第4水曜日

●先月のマジアソにはじめて子
 供と参加しました。いろんな年
 代のお友達と一緒に遊べてとて
 も喜んでいました。また平日の
 開催を子供と共に楽しみにして
 います。(40代)
 編集から▼毎回楽しいイベン
 トを開催しているマジアソ。
 12月は、平日に2回開催する
 予定です。詳しくは23ページ
 をご確認ください。(K)
 この他42通いただきました。

●いつも楽しみに拝見していま
 す。今号は表紙の方の笑顔がと
 ても素敵でこちらまで笑顔にな
 りました。素敵なおモデルさんで
 す！秋はイベントが目白押しで
 ネーブルは特に賑わってますね
 ！先日は息子とネーブルのイベ
 ントに行き消防車に乗れて大興
 奮でした！あいにくの雨でした
 が楽しかったです！(30代)
 編集から▼いつも読みいた
 だきありがとうございます。
 素敵な笑顔ですよね！息子さ
 んと見附の楽しいイベントに
 お出かけして、笑顔をどんど
 ん増やしてもらえたらと思い
 ます。(T)

市に寄せられた広報みつけ
 11月号の感想をご紹介します。
 (応募方法は裏表紙中段に)
 ●いつも楽しみに拝見していま
 す。今号は表紙の方の笑顔がと
 ても素敵でこちらまで笑顔にな
 りました。素敵なおモデルさんで
 す！秋はイベントが目白押しで
 ネーブルは特に賑わってますね
 ！先日は息子とネーブルのイベ
 ントに行き消防車に乗れて大興
 奮でした！あいにくの雨でした
 が楽しかったです！(30代)
 編集から▼いつも読みいた
 だきありがとうございます。
 素敵な笑顔ですよね！息子さ
 んと見附の楽しいイベントに
 お出かけして、笑顔をどんど
 ん増やしてもらえたらと思い
 ます。(T)

読者の声

こどもおでかけ

こども向け
イベントは
こちら→



子育て支援サイト
「スマイルみつけ」
はこちら→



0歳～
おすすめ

ネーブルみつけ クリスマスウィーク

クリスマスが今年もやってきます！

クリスマス期間中、ネーブルみつけではものづくり、運動、音楽、絵本などの色とりどりのイベントが開催されます。12/24(水)のクリスマスイブにはクリスマス会を実施！ 繁忙期にもかかわらず、サンタとトナカイが見附にやってきます♪ 良い子にはプレゼントがあるとか、ないとか！？



📅 12/16(火)～24(水) 📍 ネーブルみつけ 🆓 無料

- | | |
|--------------------------------|---------------------------------|
| ▶ 12/16(火) 10:30～ マジアソ ハイハイレース | ▶ 12/22(月) 14:00～ くるくる飾り作り&くじ引き |
| ▶ 12/17(水) 10:45～ おはなし出てこい | 不思議な飾りを作りましょう |
| ▶ 12/18(木) 10:45～ ピアノのともちゃん | ▶ 12/23(火) 14:00～ スノードーム作り |
| 音楽ボランティアさんと音楽と触れ合おう | 15:00～ マジアソ ドッジボール |
| ▶ 12/19(金) 10:45～ おはなしの旅 | 16:00～ 大ビンゴ大会 |
| 読み聞かせボランティアさんの絵本読み聞かせ | ▶ 12/24(水) 10:30～ クリスマス会 |
| | サンタとトナカイがやってくる♪ |

📍 ネーブルみつけ ☎ 62-7801、学校町子育て支援センター ☎ 62-7803

お悩み

産後ケア事業の際に寄せられた
見附ママの悩みを紹介



おおむね生後1年までの乳児と母を対象に
助産師が授乳や育児の相談にのります。予
約制。保健福祉センターで月～金曜日 9:30
～16:30。📍ネウボらみつけ ☎ 63-2860

Q 赤ちゃんへの話しかけが大切だと聞きました。

(生後2か月目のママ)

A 普段のお世話を言葉にして伝えましょう。

赤ちゃんに、どんな言葉を掛けようかと無理に考えなくても大丈夫。普段のお世話の内容を言葉にして伝えることを心掛けましょう。「抱っこするね」「オムツ替えようね」「さっぱりしたね」など。声を掛けられてからお世話をされることで安心し、繰り返し話すことで、言葉に意味があると理解します。

また生後2～3か月頃から「あー」「うー」などの声を出すようになります。このとき、目を合わせて「あー、だね」と返してあげましょう。赤ちゃんはそのやり取りを楽しみ、気持ちを伝えたいという意欲が育ちます。難しく考えず、赤ちゃんとのコミュニケーションを楽しんでくださいね。

産後ケア
事業パンフレット



本ページへの 意見募集

裏表紙(次ページ)の広報
クイズ&プレゼントから
応募をお願いします。

●母子保健事業のお知らせ 📍こども課 ☎ 62-1700 (内線 446)

種類	対象	日にち	受付時間	ところ	持ち物・その他
1か月児健診	医療機関で個別実施	※対象者には出生手続きの際、こども課で受診票をお渡します。			
離乳食教室(申込制)	令和7年8月～9月生	1月7日(水)	13:30～13:45	保健福祉センター	テキスト(「離乳食のすすめ方」・「あんしん離乳食BOOK」)・母子健康手帳 ※対象者には、案内とテキストを郵送します。
4か月児健診	医療機関で個別実施	1月9日(金)	13:00～13:15	保健福祉センター	母子健康手帳・問診票・フッ素塗布希望書・バスタオル・オムツ
7～8ヶ月児健診					
1歳6か月児健診	令和6年7月生	2月13日(金)	13:00～13:15	保健福祉センター	母子健康手帳・問診票・フッ素塗布希望書・朝いちばんの尿・目と耳のアンケート・バスタオル・オムツ
2歳児歯科健診(申込制)	令和5年10月～令和6年2月生	12月12日(金)	13:00～13:15		
3歳児健診	令和4年7月生				

〈感染対策に関するご協力をお願い〉

受診日の2日以内に風邪症状や感染症症状などがあった場合は、受診できません。欠席する場合は、次回以降の日程をご案内しますので、こども課までご連絡ください。最新の健診情報は、市ホームページ(→)からご確認ください。



相談は全て無料で、秘密厳守です。記載のないものは祝日実施はありません。
※相談窓口が分からない場合は、市民相談窓口(☎ 62-1700、内線 151)をご利用ください。各相談とも12月29日(月)～1月3日(土)は休業します。

一人で悩まず
困ったら

相談

種類	内容	日・曜日	時間	場所	予約・問
高齢者	専門の相談員(主任介護支援専門員、社会福祉士、保健師など)による介護予防や高齢者の生活全般の相談 ※相談方法は、希望する方法(電話、来所、訪問など)で各センターが対応	月～金曜日	8:30～17:30	包括中央(見附中学校区、大平園内)	☎ 63-3555
				包括南(南中学校区、古志乃里内)	☎ 62-1750
				包括西(西中学校区、いいねか邸内)	☎ 62-3345
				包括今町(今町中学校区、坂井園内)	☎ 61-5221
障がい者	相談支援専門員による障がい福祉サービスや日常生活の相談	月～金曜日	9:00～17:00	①障がい者支援センターあさひ(ネーブルみつけ内、水曜日は訪問相談のみ)	☎ 090-1695-1350
				②相談支援事業所すきっぷ	☎ 62-2181
				③障害者相談支援センターえがお(みつけワークス)	☎ 080-8728-6338
成年後見	専門の相談員による成年後見制度の相談	月～水、金曜日	8:30～17:15	ふくし後見ネット(保健福祉センター内)	☎ 080-8095-0268
心相談 (ホットラインこころ)	心の相談員による心身の不調や悩み相談	月～金曜日	9:00～16:00	保健福祉センター(健康福祉課予防医療係)	☎ 62-7830
心(相談会)	(要予約)臨床心理士による心身の不調や悩みの相談。予約は12/10(水)まで	12/13(土)	13:30～16:20	保健福祉センター	健康福祉課 ☎ 61-1370
人権	人権問題に関する相談	月～金曜日	8:45～17:15	見附市役所1階市民税務課	☎ 62-1700 (内線 140)
消費生活	悪質商法や商品・契約トラブルなどの消費生活の相談	市消費生活相談窓口	月～金曜日	9:00～16:30	見附市役所1階市民税務課 全国共通 ☎ 188
		県消費生活センター	月～金曜日	9:00～16:30	
		土曜日		10:00～16:00	
		国民生活センター	日曜・祝日	10:00～16:00	
市民相談	相談員による多重債務、その他悩み事や心配事の相談	月～金曜日	8:45～17:15	見附市役所1階市民税務課	☎ 62-1700 (内線 146)
生活困窮者	専門相談員が一人ひとりに支援プランをたて家計・就労を支援	月～金曜日	9:00～17:00	くらしの自立支援センターみつけ(保健福祉センター内)	☎ 62-7010
就労	(要予約)三条地域若者サポートステーション相談員による15～49歳の人、その保護者の相談・就労支援	12/12(金)、19(金)	13:30～16:20	中央公民館	健康福祉課 ☎ 61-1370
		12/24(水) (予約不要)	13:30～15:30	ネーブルみつけ雇用情報コーナー	
	専門相談員による就労相談 ※12/27(土)は休業	毎週水曜日、第2・4土曜日	9:00～15:30	ネーブルみつけ雇用情報コーナー	☎ 62-7805
労働・生活	専門相談員による解雇、セクハラ、年金、いじめ、家庭不和などの相談	月～金曜日	10:00～16:00	新潟県ライフサポートセンター	☎ 86-8898
法律	一般	(要予約)弁護士による法律相談	第2・4火曜日 (祝日は翌開庁日)	見附市役所1階相談室	☎ 62-1700 (内線 146)
年金	(要予約)三条年金事務所による相談	12/24(水)	10:00～12:00 13:00～15:00	ネーブルみつけ	三条年金事務所 ☎ 0256-32-2820
行政	国・県に関する業務についての困りごと相談	12/18(木) (予約不要)	13:30～15:30	保健福祉センター(2階 福祉団体活動室)	☎ 62-1700 (内線 145)
女性	(来所は要予約)専門相談員による夫婦・親子関係など女性が抱える悩みの相談	月～金曜日	10:00～16:30 水曜日は19時まで	NPO 法人女のスペース・ながおか	☎ 38-0456
	女性相談支援員による女性の悩み事や心配事の相談	12/17(水)	13:30～15:40		
子育て	保育士による育児相談	月～金曜日	9:00～16:00	見附市役所1階市民税務課	☎ 62-1700 (内線 146)
				学校町子育て支援センター	☎ 62-7803
	子育て相談(ヤングケアラーに関する事も含む)	月～金曜日	8:30～17:15	新町子育て支援センター	☎ 62-7551
妊婦 赤ちゃん	(要予約)助産師による妊娠・授乳・育児相談、赤ちゃんの体重測定	月～金曜日	9:30～16:30	今町子育て支援センター	☎ 61-5010
子どもの発達	(要予約)発達支援相談員等による就学前の子どもの発達・対応・言葉などの相談			こども家庭センター(見附市役所4階こども課内)	☎ 62-1700
青少年	いじめや不登校など青少年に関する相談	月～金曜日	9:00～16:00	青少年育成センター(みつけ伝承館2階)	☎ 62-5739

🏠 休日の窓口 (市民税務課：市役所1階)

●とき 日曜日9:00～12:00

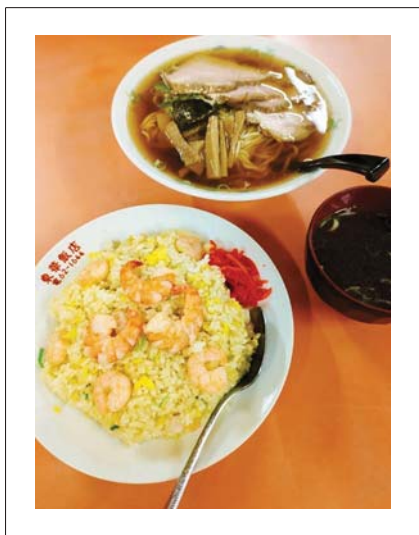
●内容 証明書発行(戸籍・住民票・印鑑・所得課税など一部の税証明)、印鑑登録、パスポート(受け取りのみ) ※市外の戸籍や住民票の広域交付は、不可。
※マイナンバーカードをお持ちの人は、コンビニでも住民票の写しなどを取得できます。
(各種条件あり、毎日6:30～23:00)

🏢 施設のお知らせ

●図書館 火曜日、第2金曜日は休館

●ネーブルみつけ 12/23(火)は17:00閉館

●今町出張所(市民税務課)
12/24(水)～1/7(水)は臨時休業



見附での素敵な一瞬

見附でみつけた 1 枚

えびチャーハン、ラーメン

投稿者：ohana.616 さん

撮影地：東華飯店

＼ 投稿募集中！ /

▶Instagram でハッシュタグ「# 見附でみつけた 1 枚」
を付けて投稿された写真を、広報みつけに掲載します。
詳しくは市公式 Instagram (→) へ。



広報クイズ & プレゼント

今月のプレゼント (3 名様)

「みらい市場」商品券 1,000 円分



●みらい市場 (ネーブル
みつけ内) ☎ 62-7877



【お店から】ニット産地の冬ギフト「見附ニット」

大切な人と過ごす特別な季節。贈り物には、高品質な「見附ニット」がおすすめ。大好きな人の笑顔を思い浮かべながら選んでみてはいかがでしょうか。

プレゼントを提供いただけるお店・団体を随時募集しています。詳しくは企画調整課 (☎内線 316) まで。

広報クイズ

Q. プレイラボの年末年始休業日は 12/29 (月) からいつまで？

● / ●

ヒント：3 ページ

正解者の中から抽選で、プレゼントをお送りします。当選者の発表は、プレゼントの発送をもってかえさせていただきます。なお、個人情報は一切公表しません。

【応募 ※ 1 クイズに 1 人 1 回まで、12月 17 日(水)締め切り】
クイズの答え、「広報みつけ」への感想や意見、「広報みつけ」を主に何で見ているか、氏名、住所、年齢を書いて、はがきでの郵送、電子メールまたは申込みフォーム (→) で応募ください。

〒 954-8686 見附市昭和町 2-1-1

「見附市企画調整課秘書広報室」まで

✉ kouhou@city.mitsuke.niigata.jp



休日・夜間のお医者さん

● 休日在宅当番医 (午前 9 時～11 時 30 分、午後 1 時～4 時 30 分)

	診療科目	医療機関	住 所	電話
12 月	7 内科	見附たなほクリニック	新町 3-8-7-1	(86) 7227
	14 内科	たかはしこどもクリニック	市野坪町 337-4	(86) 6921
	21 内科	林俊吉クリニック	柳橋町 274-23	(66) 3000
	28 外科	お元気でクリニック	学校町 2-13-76	(63) 3800
1 月	1 内科	石 川 医 院	今町 6-3-45	(66) 2140
	2 内科	みつけこどもクリニック	新町 3-8-5-1	(84) 7900
	3 外科	星 整 形 外 科 医 院	柳橋町 274-6	(66) 8808
	4 外科	お元気でクリニック	学校町 2-13-76	(63) 3800
	11 内科	田 崎 医 院	本町 2-9-23	(62) 1122

● 長岡休日・夜間急患診療所

(長岡市幸町 2-1-1 さいわいプラザ内) ☎ 37-1199

▶ 月～金曜日午後 6 時 45 分～9 時 30 分

▶ 日曜日・祝日午前 9 時～11 時 30 分、午後 1 時～4 時 30 分

● 県央医師会応急診療所

(三条市興野 1-13-67 (三条地域振興局隣)) ☎ 0256-32-0909

▶ 月～土曜日午後 7 時～9 時 30 分

▶ 日曜日・祝日・年末年始・お盆午前 9 時～正午、午後 1 時～4 時 30 分、午後 7 時～9 時 30 分

● 中越こども急患センター (日・祝日は長岡休日・夜間急患診療へ)

(長岡市幸町 2-1-1 さいわいプラザ内) ☎ 86-5099

▶ 月～土曜日 (祝日を除く) 午後 6 時 45 分～9 時 30 分

救急車を呼ぶか迷った時は

救急医療電話相談

月～土 18:00～翌 8:00
日・祝 8:00～翌 8:00 (24 時間)

☎ # 7119 (15 歳以上)

☎ # 8000 (14 歳以下)

受診の必要性や対処法、受診可能な医療機関を看護師などがご案内します。

AI 救急相談アプリ 24 時間利用可

LINE で友だち追加して利用 (→)

医療機関受診の必要性や対処方法などをチャットで相談できます。

