

1学年だよ!

見附市立南中学校
2025. 12. 5 (FRI)
第 31 号 文責 学年主任

今週のスタッフ

- ◆ 11 月 28 日(金)、後期生徒総会（12/8(月)実施）のための議案書審議が行われました。生徒会総務局員がオブザーバーとして同席する中、学級委員の進行で議案書の内容を読み込み、意見や疑問点などを出し合いました。前期と比べて、生徒会活動に対する意識が高まっているように見えました（写真左）。
- ◆ 12 月 3 日(水)の学年朝会には、次期生徒会長、副会長、応援団長が訪れ、来年度の生徒会総務局員として共に活動してくれる 1 年生を募集する旨を話してくれました（写真中）。1 年部では、来週から立候補者や推薦者なども含めながら、一人一人が真剣に考え、適任者を選出していきます。
- ◆ 同じく 12 月 3 日(水)の学年朝会では、学年委員によるレクリエーション企画「じゃんけん列車」が行われました。第 3 回の定期テストを終え「みなさん、お疲れさまでした。」という意味を込めた企画とのことで、学年全員で楽しく取り組むことができました（写真右）。



お知らせ

- 12 月 9 日(火)より 12 日(金)まで、2 学期末保護者会が行われます。実施期日と時間は、学級担任から出された 2 次案内のとおりです。また、この期間、各階の学習室には、美術や家庭科で制作した作品が展示されています。ぜひご覧ください。
- 裏面に、学習指導部が集約した「第 3 回定期テストの結果と傾向（1 年生）」を記載しました。メディア使用の時間と学習時間の関係がテストの得点にどう影響しているかが分かります。



《 来週の予定 》 ※ 予定は変更になる場合があります。

期日	12 月 8 (月)		9 日 (火)		10 日 (水)		11 日 (木)		12 日 (金)	
学級	1 組	2 組	1 組	2 組	1 組	2 組	1 組	2 組	1 組	2 組
時程	A 5		A 4		A 4		A 4		A 4	
朝活動	朝読書		朝読書		学年朝会		朝学習（読み方レスキュー）		朝学習（読み方レスキュー）	
1 限	数学	理科	国語	英語	英語	保体	技術	英語	英語	理科
2 限	保体	国語	技術	数学	保体	社会	理科	国語	国語	英語
3 限	道徳	保体	数学	技術	音楽	数学	国語	音楽	社会	美術
4 限	国語	数学	理科	保体	道徳	道徳	英語	家庭	美術	国語
5 限	生徒総会		期末保護者会		期末保護者会		期末保護者会		期末保護者会	
6 限										
備考	<ul style="list-style-type: none"> ・生徒総会 13:40-14:30 ・生徒の集い 14:30-14:40 ・清掃なし、部活動あり ・15:00 放課 ・16:15 放課後活動終了 ・16:30 全校生徒下校 		<ul style="list-style-type: none"> ・期末保護者会①14:15-16:45 ・清掃あり、部活動あり（教室棟の部活動なし） ・13:50 放課 ・15:15 放課後活動終了 ・15:30 全校生徒下校 		<ul style="list-style-type: none"> ・期末保護者会②14:00-16:45 ・フッ化物洗口あり ・清掃なし、部活動なし ・13:40 放課 ・13:55 全校生徒下校 		<ul style="list-style-type: none"> ・期末保護者会③14:00-16:45 ・清掃なし、部活動あり（教室棟の部活動なし） ・13:35 放課 ・15:15 放課後活動終了 ・15:30 全校生徒下校 		<ul style="list-style-type: none"> ・期末保護者会④14:15-16:45 ・清掃あり、部活動あり（教室棟の部活動なし） ・13:50 放課 ・15:15 放課後活動終了 ・15:30 全校生徒下校 	

家庭学習強調旬間＜第3回定期テスト＞の結果と傾向（1年生）

学習指導部

1 目標学習時間の達成度

	目標時間	2週間の合計目標	集計人数	目標達成人数	目標達成率	前回との比較
1年生	70分以上	980分以上	66	53	80.3%	+1.5 (78.8%)
2年生	80分以上	1120分以上	54	40	74.1%	-11.4 (85.5%)
3年生	90分以上	1260分以上	57	49	86.0%	+7.7 (78.3%)

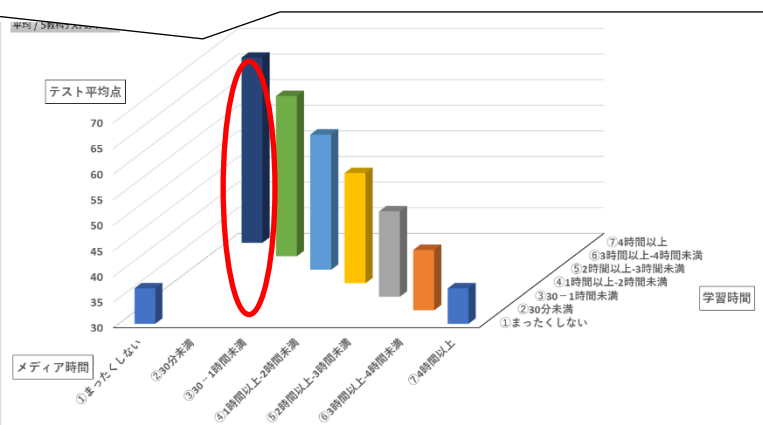
2 学習時間とメディア時間とテスト平均点との相関図

(1) グラフの見方

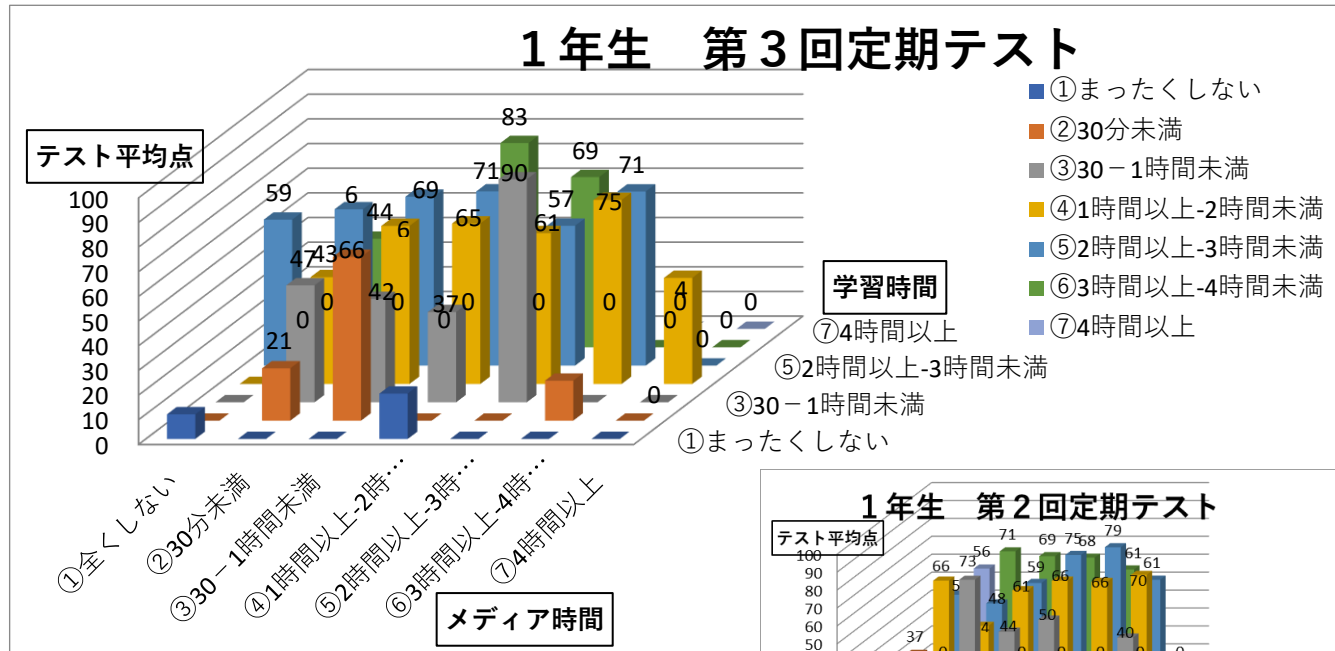
横軸はメディアの使用時間、縦軸は学習時間、高さはテストの平均点を表す。

〔注意事項〕棒グラフの高さは「人数の多さ」を表すのではなく、「点数の高さ」を表しているので、棒グラフが高いところに多くの人が集まっているということではない。

(例)『毎日4時間以上学習し、メディアをほぼしない人たちは、テストの平均が65点くらいである。』
ということを表す。



(2) 1年生



<1年生の傾向>

- ① メディア使用が4時間以上の生徒が減っている。
- ② 他学年に比べ、メディア使用時間が30分未満の生徒が多い。
- ③ 学習を4時間以上する生徒がいらない。

<全校の傾向>

- ① メディア使用時間が極端に長い生徒は、テストの平均点が低く、学習時間が多くても結果につながらない。
- ② 学習時間のばらつきが大きくなった。

