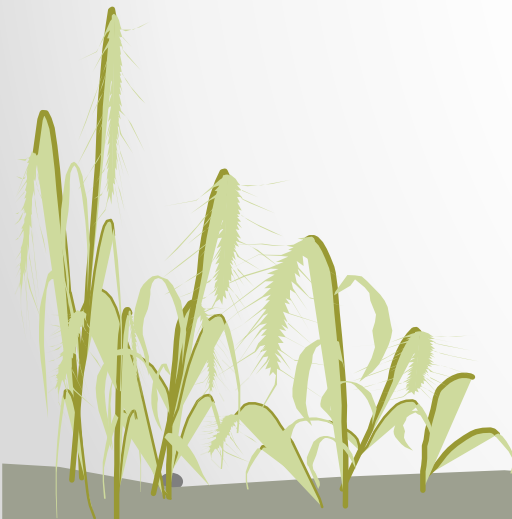


見附市介護保険の現状 ～見える化システムより～

介護保険運営協議会

R8.2.13（金）午後1時30分



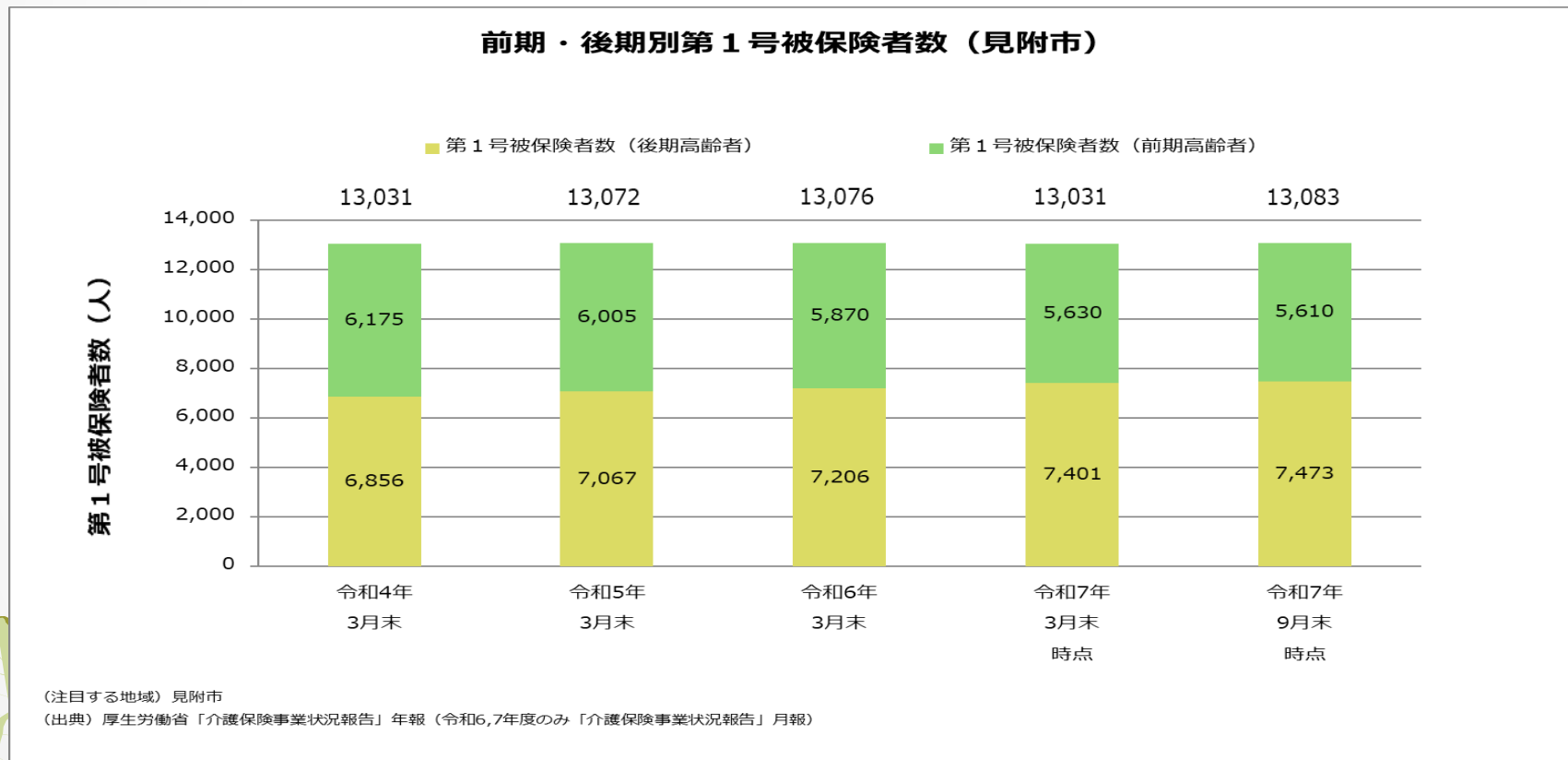
見附市の現状～令和7年10月1日現在～

※（）内は前年同月時点

- 人口 37,577人（38,179人）
- うち65歳以上 13,141人（13,107人）
高齡化率 35.0%（34.3%）
- 介護保険の被保険者数（1号被保険者数）
13,083人（13,038人）
- 65歳以上の要介護認定者数 2,347人（2,352人）
要介護認定率 17.9%（18.0%）
- 地域包括支援センターの数 4
- 介護保険料 第9期（令和6年度～令和8年度）
- 見附市標準額 5,900円（月額）
- 新潟県平均 6,412円
- 全国平均 6,225円

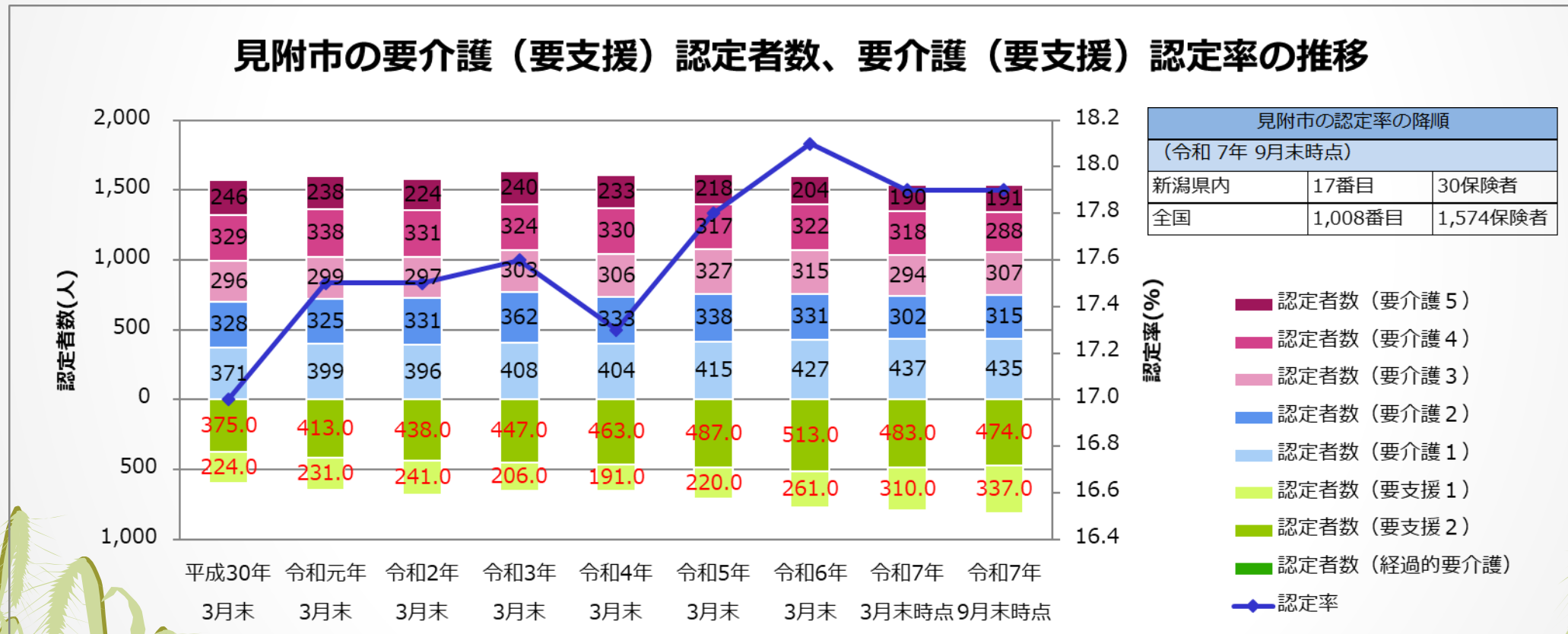
見附市の65歳以上の被保険者

見附市の65歳以上の被保険者は、前期高齢者については、令和4年度から減少しており、後期高齢者は上昇を続け、ピークは令和12年度を見込んでいる。



見附市の要介護（要支援）認定者数・要介護（要支援）認定率の推移

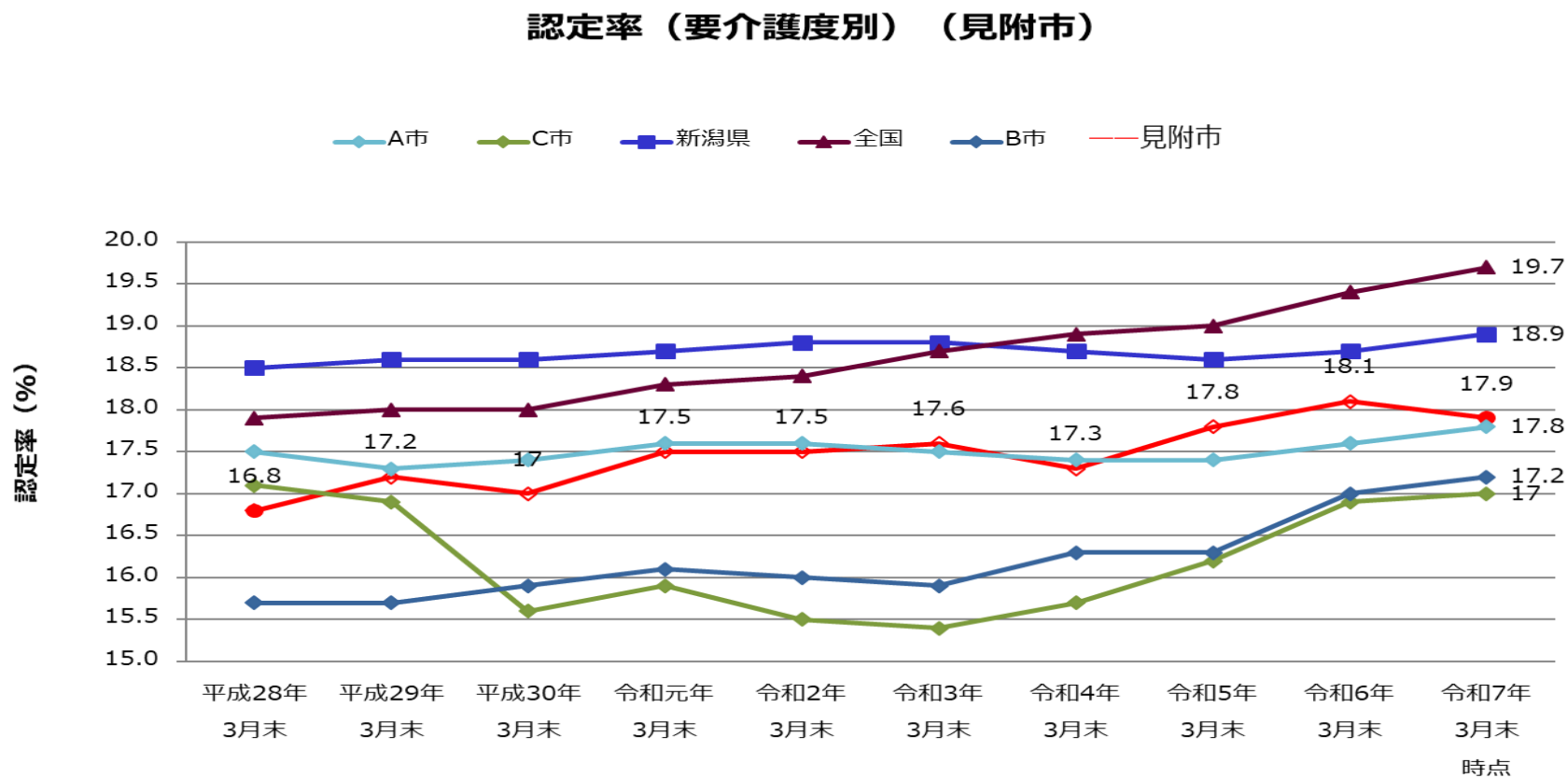
見附市の要介護認定率は令和7年3月末時点で17.9%と前年同月比で下降。9月末時点でも同数値となっている。要支援1・2の認定者が増加傾向にある。



(出典) 平成29年度から令和5年度：厚生労働省「介護保険事業状況報告（年報）」、令和6年度：「介護保険事業状況報告（3月月報）」、令和7年度：直近の「介護保険事業状況報告（月報）」

1-1 地域分析～要介護認定率について～

見附市は、10年以上前から全国・県平均より低く、県内でも低位で推移している。R7年3月末の介護認定率は、17.9%と前年同時点より減少したが、経年での大きな変化はみられず、今後も緩やかな推移が続くと思われる。特に令和4年3月末から、これまで低位であった3市(B市、C市、見附市)が同様に上昇傾向となっている。



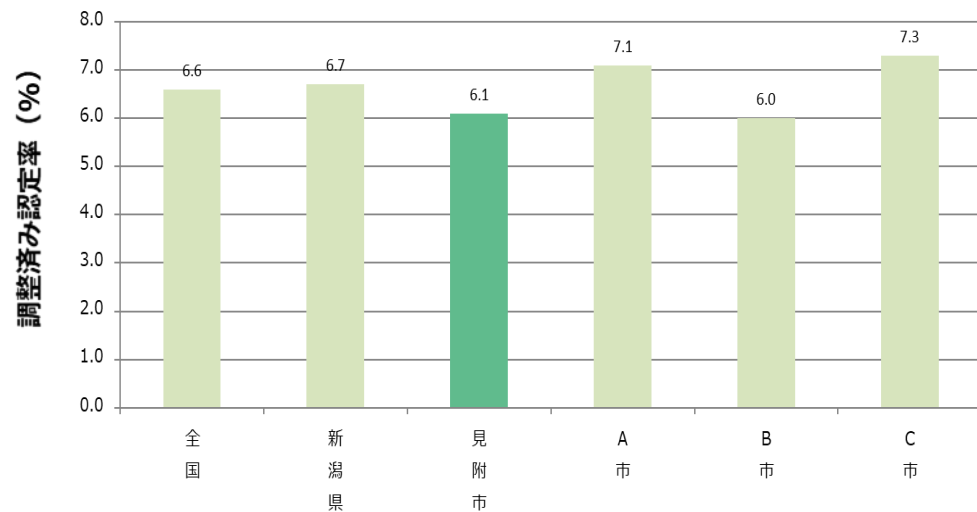
（注目する地域）見附市

（出典）厚生労働省「介護保険事業状況報告」年報（令和6,7年度のみ「介護保険事業状況報告」月報）

1-2 地域分析～調整済みの要介護認定率について～

「調整済み認定率」とは、第1号被保険者の性別・年齢別の人口構成が、どの地域も同じになるよう調整することで地域間での比較がしやすいように調整した数値。見附市の重度認定率(要介護3～5)は国、県より低くB市より高いものの低く抑えられており、軽度認定率(要支援～要介護2)が、近隣市よりは高い傾向にある。

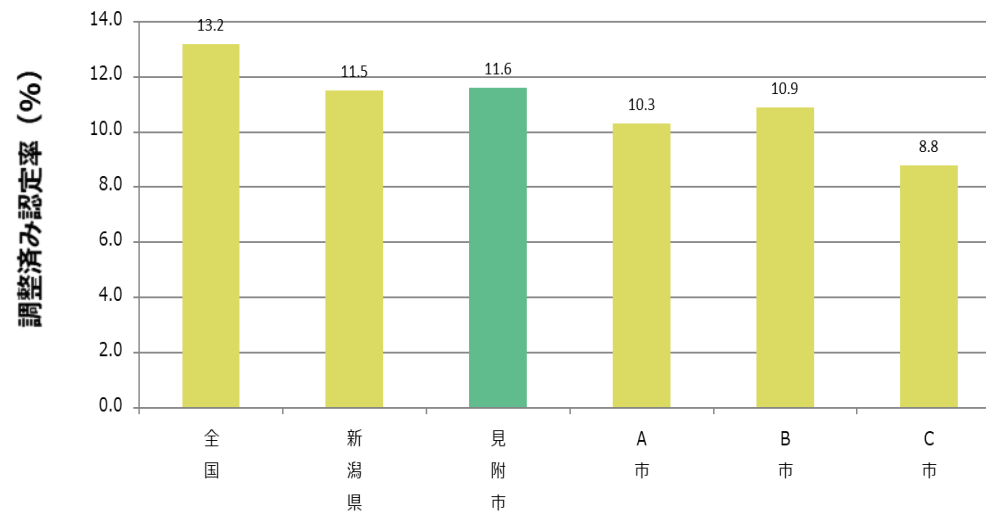
調整済み重度認定率（令和6年(2024年)）



(時点) 令和6年(2024年)

(出典) 厚生労働省「介護保険事業状況報告」年報（令和6年度のみ「介護保険事業状況報告」月報）および総務省「住民基本台帳人口・世帯数」

調整済み軽度認定率（令和6年(2024年)）



(時点) 令和6年(2024年)

(出典) 厚生労働省「介護保険事業状況報告」年報（令和6年度のみ「介護保険事業状況報告」月報）および総務省「住民基本台帳人口・世帯数」

2-1 見附市の介護認定新規申請者の原因疾病について

R4年からR7年の4年間の新規申請者の原因疾病は、「認知症」が最も多く、次いでR5までは、「骨折・転倒」だったが、R6以降「高齢による衰弱」が多くなっている。

4年間の推移では、R6までは「悪性新生物（がん）」の占める割合が増加していたが、R7では、関節疾患の占める割合が増加してきた。

(人)

年度	認知症	骨折・転倒	高齢による衰弱	脳血管疾患 (脳卒中)	心疾患(心臓病)	パーキンソン病	呼吸器疾患	糖尿病	視覚・聴覚障害	脊髄損傷	関節疾患	悪性新生物	その他	計
R4	87	70	63	47	13	9	13	4	3	—	56	44	55	464
R5	107	93	65	41	22	5	14	3	1	2	60	46	90	549
R6	104	62	98	51	23	15	19	6	1	—	65	64	63	571
R7	106	76	87	46	15	11	14	3	4	—	71	53	50	536

(各年9月末現在見附市資料より)

2-2 地域分析～調整済み介護認定新規申請者の要介護度別分布について～

見附市での新規認定者の要介護度は要支援1（食事や入浴など日常生活を一人で送ることができるが、買い物や家事など一部支援が必要な方）が最も多く26.6%を占める。国・県・近隣市では要支援1・要介護1が多くなっている。新規認定における平均要介護度は1.3で、国・県・近隣市を下回る水準となっている。

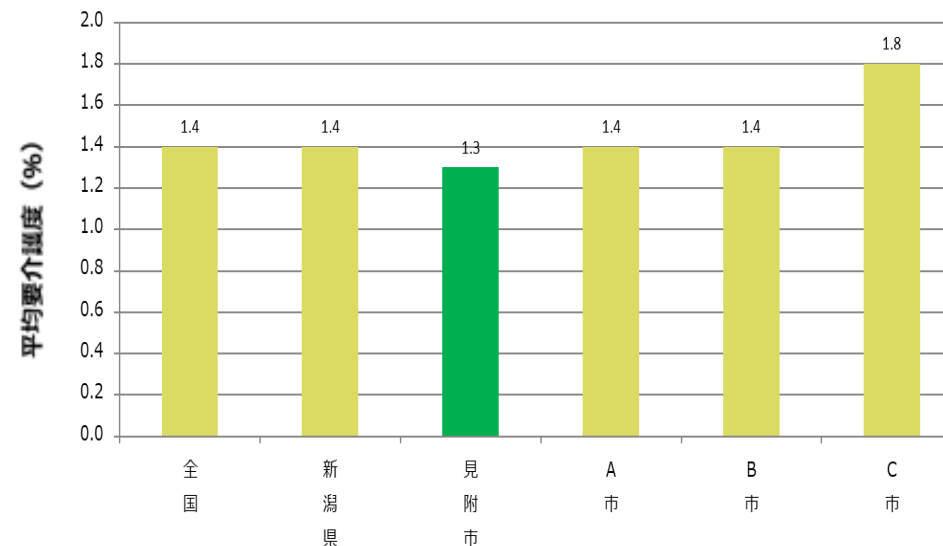
令和6年

	全国	新潟県	見附市	A市	B市	C市
要支援1	26.6	23.3	26.6	19.9	27.5	15.3
要支援2	17.5	19.6	22.1	19.6	19.6	14.0
要介護1	24.6	25.4	21.2	26.8	22.6	27.0
要介護2	11.8	12.5	11.3	15.0	10.7	15.5
要介護3	6.9	7.0	5.6	7.0	7.0	12.0
要介護4	7.6	7.5	10.2	6.5	8.3	9.4
要介護5	5.1	4.7	2.9	5.2	4.3	6.7

令和5年

	全国	新潟県	見附市	A市	B市	C市
要支援1	26.5	22.6	18.2	19.0	27.1	17.0
要支援2	17.3	19.7	27.3	17.8	22.3	13.0
要介護1	24.7	25.7	21.2	26.7	22.1	23.7
要介護2	11.9	13.0	13.2	15.3	9.2	19.0
要介護3	7.0	7.4	8.2	8.2	6.0	10.7
要介護4	7.5	7.1	7.6	7.4	9.3	9.8
要介護5	5.1	4.5	4.3	5.6	4.0	6.8

調整済み新規要支援・要介護認定者の平均要介護度（令和6年(2024年)）

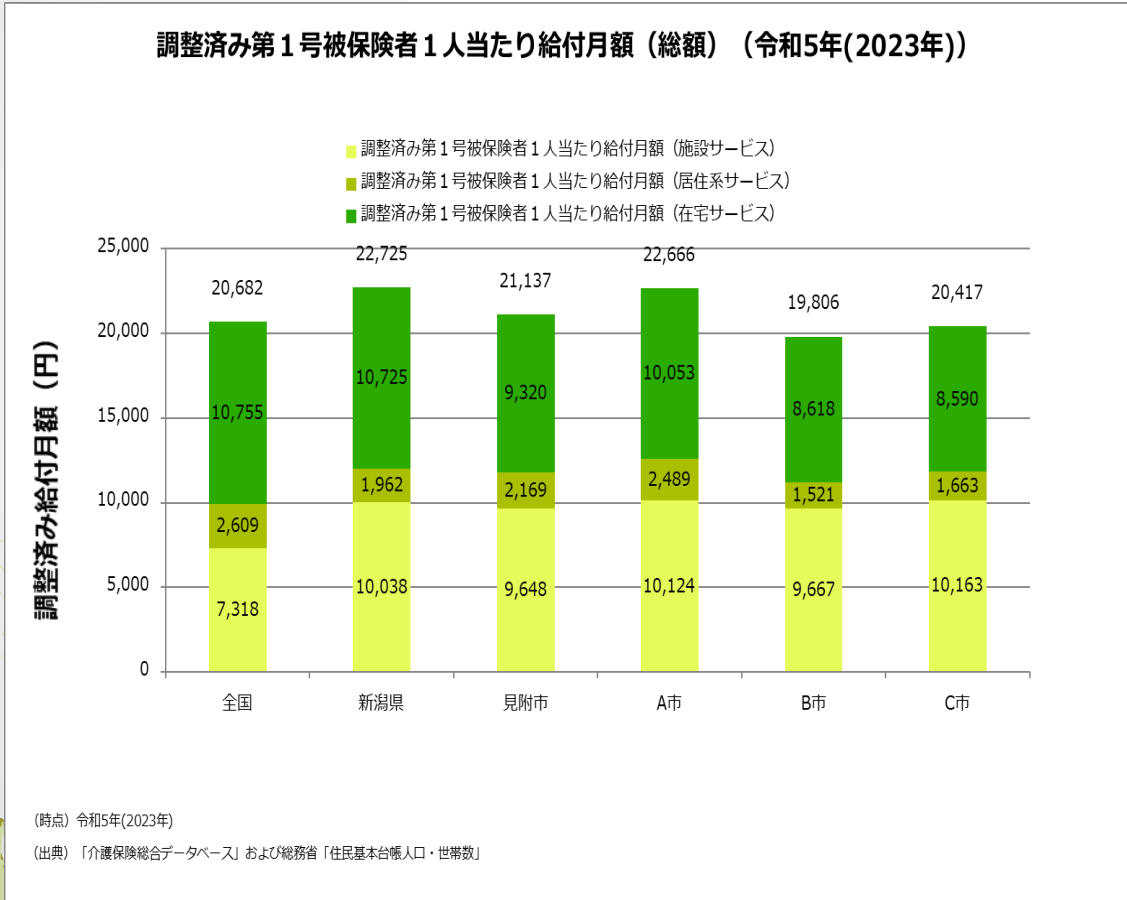


(時点) 令和6年(2024年)

(出典) 厚生労働省「介護保険総合データベース」（令和7年9月10日時点データにて集計）および厚生労働省「介護保険事業状況報告」年報（令和6年度のみ「介護保険事業状況報告」月報）および総務省「住民基本台帳人口・世帯数」 ※本指標は自治体向けのため取り扱いに注意してください。

3 地域分析～調整済みの給付月額(1号被保険者当たり)について～

見附市は月額21,137円(令和5年)で国と近い水準といえる。県、A市より低額であり、県内でも低位。介護認定率の低いB市、C市は介護給付費も低額となっている。経年の変化では、H25⇒R5年の10年間で約1.1倍の伸びとなっており、ほぼ国の基準と同水準で推移している。



(令和5年)

	全国	新潟県	見附市	A市	B市	C市
(施設サービス)	7,318	10,038	9,648	10,124	9,667	10,163
(居住系サービス)	2,609	1,962	2,169	2,489	1,521	1,663
(在宅サービス)	10,755	10,725	9,320	10,053	8,618	8,590
(総額)	20,682	22,725	21,137	22,666	19,806	20,417

(令和4年)

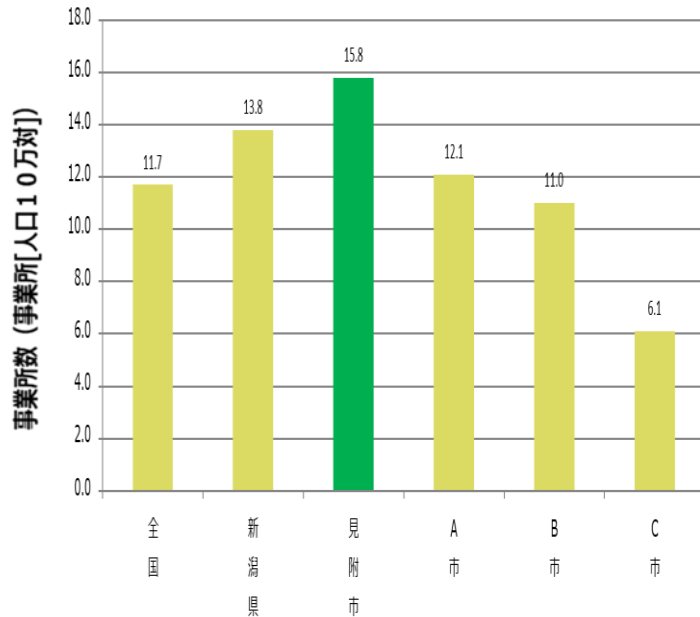
	全国	新潟県	見附市	A市	B市	C市
(施設サービス)	7,327	9,914	9,480	9,996	9,590	10,169
(居住系サービス)	2,612	1,936	2,132	2,453	1,512	1,666
(在宅サービス)	10,769	10,613	9,180	9,946	8,575	8,585
(総額)	20,707	22,464	20,792	22,394	19,676	20,420

(出典) 「介護保険総合データベース」および総務省「住民基本台帳人口・世帯数」

4 地域分析～地域密着型サービスの整備状況について

各地域の事業所数を人口10万対での充足状況と比較したところ、グループホームについては、R5年度に1事業所が開設されたことで、国・県・近隣市を上回り、整備が進んでいる。

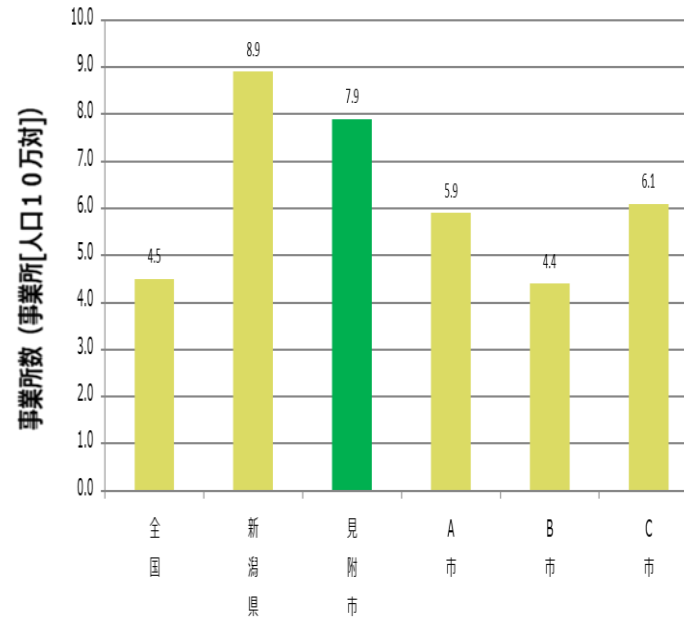
サービス提供事業所数（グループホーム）（令和6年(2024年)）



(時点) 令和6年(2024年)

(出典) 厚生労働省「介護保険総合データベース」および総務省「住民基本台帳に基づく人口、人口動態及び世帯数調査」

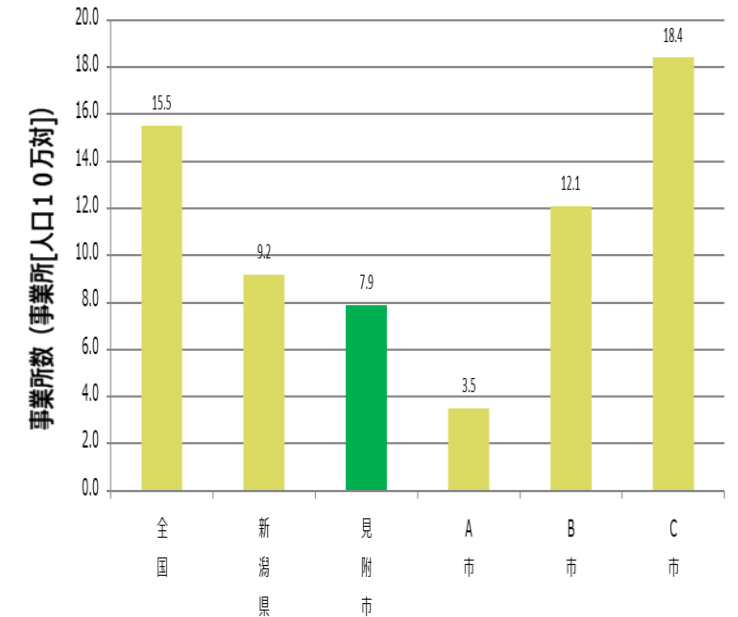
サービス提供事業所数（小規模多機能型居宅介護）（令和6年(2024年)）



(時点) 令和6年(2024年)

(出典) 厚生労働省「介護保険総合データベース」および総務省「住民基本台帳に基づく人口、人口動態及び世帯数調査」

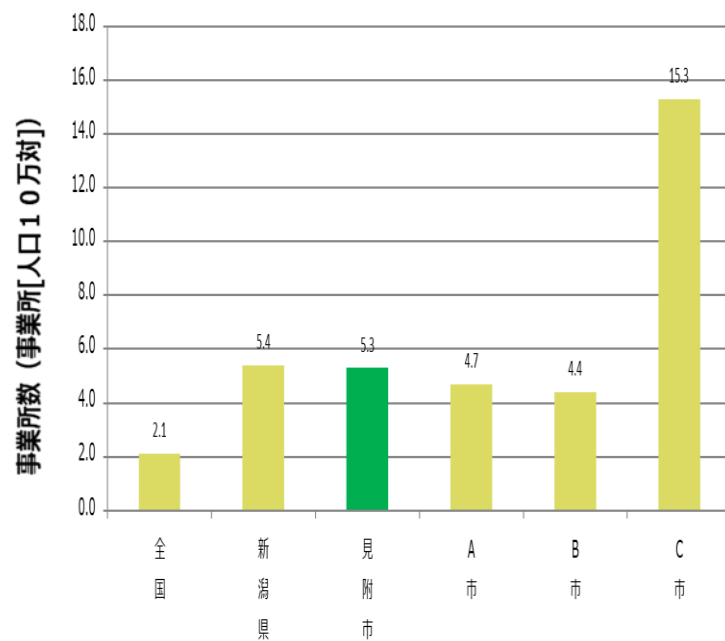
サービス提供事業所数（地域密着型通所介護）（令和6年(2024年)）



(時点) 令和6年(2024年)

(出典) 厚生労働省「介護保険総合データベース」および総務省「住民基本台帳に基づく人口、人口動態及び世帯数調査」

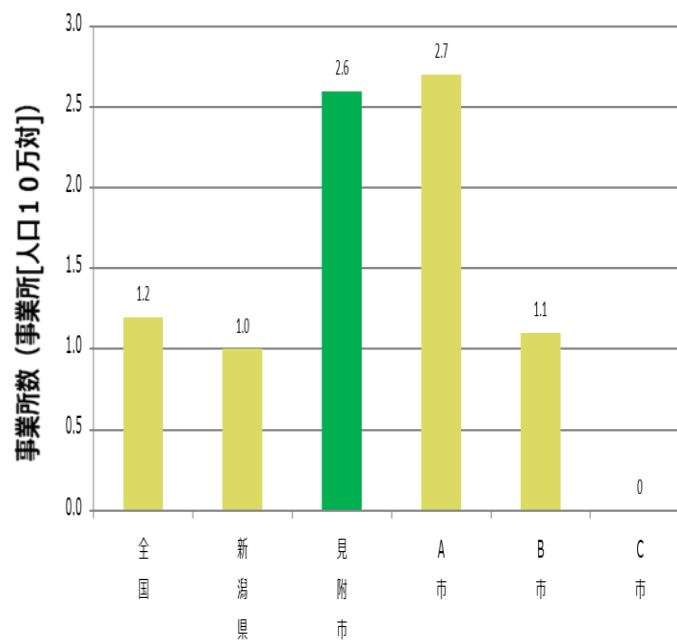
サービス提供事業所数（地域密着型特別養護老人ホーム）（令和6年(2024年)）



(時点) 令和6年(2024年)

(出典) 厚生労働省「介護保険総合データベース」および総務省「住民基本台帳に基づく人口、人口動態及び世帯数調査」

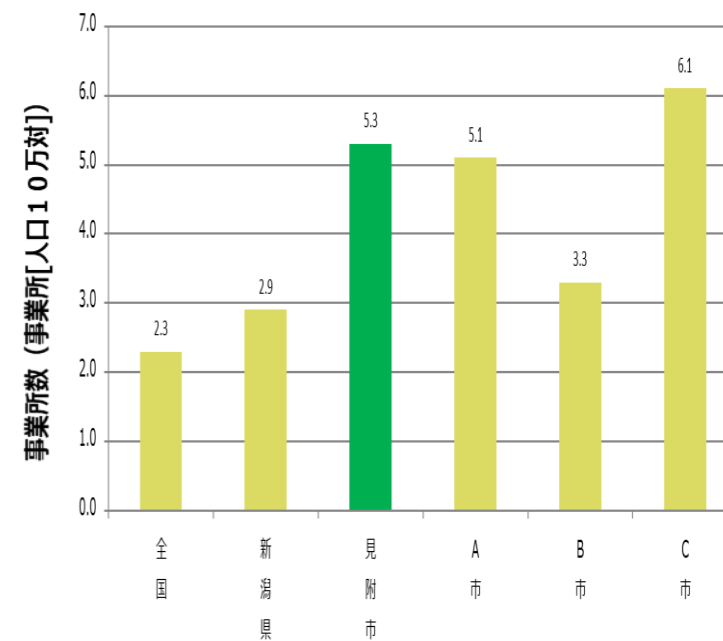
サービス提供事業所数（定期巡回・随時対応型訪問介護看護）（令和6年(2024年)）



(時点) 令和6年(2024年)

(出典) 厚生労働省「介護保険総合データベース」および総務省「住民基本台帳に基づく人口、人口動態及び世帯数調査」

サービス提供事業所数（認知症対応型通所介護）（令和6年(2024年)）



(時点) 令和6年(2024年)

(出典) 厚生労働省「介護保険総合データベース」および総務省「住民基本台帳に基づく人口、人口動態及び世帯数調査」