

「ごみ」って何？

そもそも「ごみ」って何でしょう。

- ・汚れたもの
- ・割れたり、破れたり、こわれたもの
- ・古くなって、使わなくなったもの
- ・役割を終えたもの
- ・ほこり、くずなど



ごみの種類

物の種類によって分けると

- 紙（紙くず、新聞、雑誌、段ボール、紙おむつ、紙製容器、シール、写真、トレットペーパーやラップの芯）
- 生ごみ、ペットトイレの砂（汚物はトイレに流す）
- プラスチック（プラスチック製容器包装、ペットボトル、プラスチックごみなど）
- びん
- 金属（アルミ缶、スチール缶、鍋、包丁、ナイフなど）
- 小型家電（携帯電話、カメラ、パソコン、ゲーム機、電子レンジ、電気掃除機など）
- 家電（テレビ、エアコン、冷蔵庫、冷凍庫、洗濯機、衣類乾燥機など）
- その他（ちり、ほこり、汚れた衣類、古布、革製品、ゴム製品、おもちゃ、鍋、せともの、消火器、椅子、テーブル、たんす、ベッド、布団、ピアノ、スポーツ用品、花火、煙草の吸殻、灰（水に浸してから出す）など、薬、薬品、ペンキ、油（サラダ油、菜種油、大豆油、ごま油、コーン油など）

◆油の出し方

- ①固形物を取り除く
- ②ペットボトルに入れる
- ③しっかりとフタをする
- ④ペットボトルを回収ボックスに立てて入れる



深呼吸したくなるまち

5月号

エコみつけ



ここはエコのど真ん中

発行・編集

見附市 都市環境課

〒954-8686

新潟県見附市昭和町2丁目1番1号

Tel : 0258-62-1700

Fax : 0258-62-7062

E-mail : tokan@city.mitsuke.niigata.jp

今年もやります！2026

エコアクションinみつけ

8月9日(日)



目次

(1)ごみって何？

- ・ごみの種類

(2)ごみの出し方

- ・古着
- ・回収場所
- ・小型家電
- ・生ごみ

(3)粗大ごみ

- ・家電製品
- ・家庭用パソコン
- ・ゴミ出しルール

(4)クリーン作戦

古着

●出し方

- ・洗濯をして、よく乾かしてから出してください。
- ・レジ袋など、中の見える

透明、半透明のビニール袋に入れる。または紐で縛って

出してください。古着と古布類は別々で出してください。

●出せないもの

- ・汚れているもの、カビているもの、濡れているもの
- ・ボタン、ファスナー等
- ・破損のないもの
- ・布団や座布団など、綿の入ったもの
- ・ペット用に使った毛布やタオル
- ・事業所から出たもの

古着は燃やさず
リサイクルへ！



見附のイメージ
キャラクター「ミツケ」

古着 回収場所

- ▼葛巻資源回収棟 九時～十五時
- ▼葛巻地区ふるさとセンター
- ▼今町出張所 九時～十六時半

小型家電

使用済み小型家電

●回収ボックス設置場所

- ▼葛巻資源回収棟(葛巻2丁目5番5号)
- ▼葛巻地区ふるさとセンター
- ▼ネーブルみつけ ▼都市環境課

●回収する家電製品

回収ボックスに投入できる大きさ(縦15cm×横35cm×奥行20cm以下)の小型のもので、電気または電池で動くものが対象となります。

回収品目の具体例

- ・携帯電話
- ・デジタルカメラ
- ・リモコン
- ・ビデオカメラ
- ・電話機
- ・電気かみそり
- ・携帯型ゲーム機
- ・ドライヤー
- ・ACアダプター
- ・電卓 など



テレビ、エアコン、洗濯機・衣類乾燥機、冷蔵庫・冷凍庫、パソコンは回収できません。

- ・電池は抜いてください。
- ・個人情報が含まれるものは、あらかじめデータを削除してから出してください。



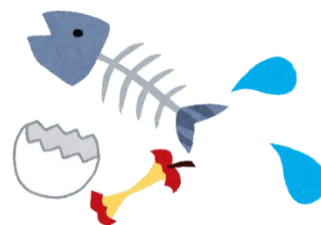
生ごみ

燃えるごみ減量大作戦！
生ごみの水切りに
ご協力ください！

生ごみはおよそ**85%が水分**です。

生ごみの水切りを徹底することは、ごみの量を大幅に減らすことにつながります。また、この水分は**悪臭の原因**になります。

これから臭いの気になる季節を迎えますが、生ごみを**ひとしほりふたしほり**と、水分をよく切ってから出しましょう！



ご家庭の水切りアイデア募集

皆さまがご家庭で独自に実践されている水切りの工夫がございましたら、ぜひお知らせください。

お寄せいただいた水切りアイデアは、今後の紙面等でご紹介させていただきます。

- ①やり方 ②心がけること・成功のひけつ ③よかった点を、電話(62-1700)、FAX(62-7062)、E-mail (tokan@city.mitsuke.niigata.jp) のいずれかで都市環境課にお知らせください。

さらなる“ごみの減量化”に向け、
市民の皆さまのお力をお貸しください！

「大きなごみ」「市では回収できないもの」はどうするの？

粗大ごみ(条件: 最長辺が2m未満/重量が60kg 未満)

◆たんす、ベッド、椅子、テーブル、ふとん、毛布、じゅうたん、自転車等、指定ごみ袋に入らない大きなゴミは「粗大ごみ」と呼ばれています。

「粗大ごみ」は市によって収集され、まだ使えるたんす等はリユースされますが、多くは、小さく砕かれ、鉄などが回収された後に、燃やされたり、埋められたりします。

◆粗大ごみ処理券は、スーパー・コンビニ・ドラッグストア・ホームセンターなどで購入し、粗大ごみごとに貼って収集指定日の1ヶ月前から1週間前までに市指定粗大ごみ収集業者に電話で申し込んでください。

家電製品

◆「家電リサイクル法」対象4品目「エアコン」「テレビ」「冷蔵庫、冷凍庫」「洗濯機、衣類乾燥機」は、家電メーカーによるリサイクルが義務付けられているため、**市では収集できません。**

[処理の方法]◆家電販売店に引き取りを依頼する◆買い替えをしない・購入店がわからない場合①廃棄物許可業者に引き取りを依頼する②郵便局リサイクル券を購入し、持ち込む(豊和商事/日本通運(株)中越支店)

家庭用パソコン

家庭で不要になったパソコンは「資源有効利用促進法」に基づき、メーカーなどに回収・再資源化が義務付けられているため、**市では収集できません。**

在宅医療廃棄物

針のついた注射器、注射針などの鋭利なもの→**医療機関/薬局へ**

ごみ出しルール

●ごみは、収集日の早朝から朝8時までに出しましょう。

※前日や夜間に出すと、カラスやネコに荒らされますので、絶対に出さないでください。

●お住まいになっている町内で決められたごみステーションに出しましょう。

※通勤途中などにある、他町内のごみステーションには出さないでください。

●ごみステーションの清掃や維持管理は、利用者が協力して行いましょう。

※ごみが散乱していると、不法投棄を招く原因となります。

●ルール違反があった時はステッカーが貼られます。

●ステッカーが貼られた場合は、速やかに引き上げ、ステッカーに記載されたとおりに出し直してください。

※ルール違反があった時、場合によっては袋を開封して、中身を確認することもあります。

たくさんの方がクリーンボランティアを行っています

今年も4月12日（日）に「ふるさと見附を美しく」を合言葉に、クリーン作戦を実施しました。

たくさんの方々にご参加いただき、ありがとうございました。

クリーンボランティアをきっかけに、より輪を拡げ、ごみを捨てない、ごみを出さないといった意識を、大人から子供へ、子供からまた次の世代へとつないで「美しいふるさと」を守っていきましょう。



見附のイメージ
キャラクター「ミック」

●編集後記●

環境に関する各種情報を、「環境情報紙」というカタチで情報をひとまとめにして、発行していく予定です。

この「環境情報紙」が市民協働の情報紙として、市民の皆さまとともに環境を守るよこびを共有できるような紙面づくりに努めていきたいと考えております。

【都市環境課 係員一同】