

## 14. 治 安 ・ 災 害

### 14-1 消防施設及び機動力

防災トラック1台を追加配備し、災害時における機動力の充実を図りました。（各年12月31日現在）

年 次	消 防 署 ・ 出 張 所												消 防 団							
	消 防 職 員 数	自 動 車 台 数										小 型 動 力 ポ ン プ	消 防 団 員 数	ポ ン プ 台 数			火 の 見 櫓	器 具 置 場		
		水 槽 付 ポ ン プ 車	ポ ン プ 車	化 学 車	は し し 車	救 助 工 作 車	指 令 車	広 報 車	救 急 車	指 揮 隊 車	査 察 車			支 援 車	ポ ン プ 車	小 型 動 力 ポ ン プ 付 積 載 車			防 災 ト ラ ッ ク	小 型 動 力 ポ ン プ
平成16年	54	2	2	1	1	1	1	2	3	1	1	-	1	587	4	26	-	35	50	59
17	54	2	2	1	1	1	1	2	3	1	1	-	1	582	4	26	-	33	48	59
18	54	2	2	1	1	1	1	2	3	1	1	1	1	582	4	26	-	33	48	59
19	54	2	2	1	1	1	1	1	3	1	1	1	1	587	4	27	2	33	47	59
20	54	2	2	1	1	1	1	1	3	1	1	1	1	582	4	27	3	32	46	59

資料：市消防本部

### 14-2 火災損害状況

火災件数13件は、過去10年間を見ると平均的な件数でした。

年 次	件 数	損 害 見 積 額 (千 円)	焼 損 面 積		焼 損 棟 数				罹 災 状 況		死 傷 者 数	
			建 物 (m <sup>2</sup> )	林 野 (a)	全 焼	半 焼	部 分 焼	ぼ や	世 帯	人 員	死 亡	負 傷
平成16年	15	30,610	751.63	-	3	3	2	5	9	28	4	4
17	10	21,572	265.29	-	6	-	6	3	5	14	1	2
18	13	17,784	857.75	-	3	1	5	6	11	34	1	4
19	4	28,297	579.73	-	2	-	1	1	1	1	0	1
20	13	33,943	448.54	127.5	3	-	3	2	4	10	1	3

資料：市消防本部

### 14-3 火災種別の内訳

年 次	件 数	建 物 火 災	用 途 別 内 訳						車 輦 火 災	林 野 火 災	そ の 他 の 火 災	出 動 消 防 ポ ン プ 台 数
			専 用 住 宅 等	併 用 住 宅 等	工 場 等	店 舗 等	農 舎 等	物 置 等				
平成16年	15	12	7	1	2	-	1	1	2	-	1	99
17	10	9	2	-	5	-	1	1	1	-	-	45
18	13	8	6	1	-	-	-	1	2	-	3	46
19	4	3	1	-	2	-	-	-	1	-	-	24
20	13	8	4	1	2	-	-	1	2	1	2	54

資料：市消防本部

#### 14-4 月別火災発生件数

平成20年では主に冬季間に集中して火災が発生しています。

年次	総数	1月	2月	3月	4月	5月	6月	7月	8月	9月	10月	11月	12月
平成16年	15	2	-	1	2	1	-	2	1	2	1	1	2
17	10	1	1	1	1	-	2	1	2	1	-	-	-
18	13	2	-	1	1	-	2	-	2	-	3	1	1
19	4	1	1	1	-	-	-	-	1	-	-	-	-
20	13	-	3	3	1	1	2	-	-	1	1	-	1

資料：市消防本部

#### 14-5 原因別火災発生件数

電気火災が4件と最も多く、次いでライター、その他火災が3件でした。

年次	総数	ガスバーナー	コンデンサー	機械の摩擦熱	大ぶら油・コンロ	ストーブ・こたつ	たばこ	火遊び	電気	その他	調査中	放火・放火の疑い	焚き火	ライター
平成16年	15	-	-	1	1	2	1	-	2	5	-	1	-	2
17	10	-	-	3	-	-	2	-	3	1	1	-	-	-
18	13	-	-	-	1	3	1	-	1	2	-	3	1	1
19	4	-	-	-	-	-	1	-	-	2	-	-	-	1
20	13	-	-	-	1	1	-	-	4	3	-	1	-	3

資料：市消防本部

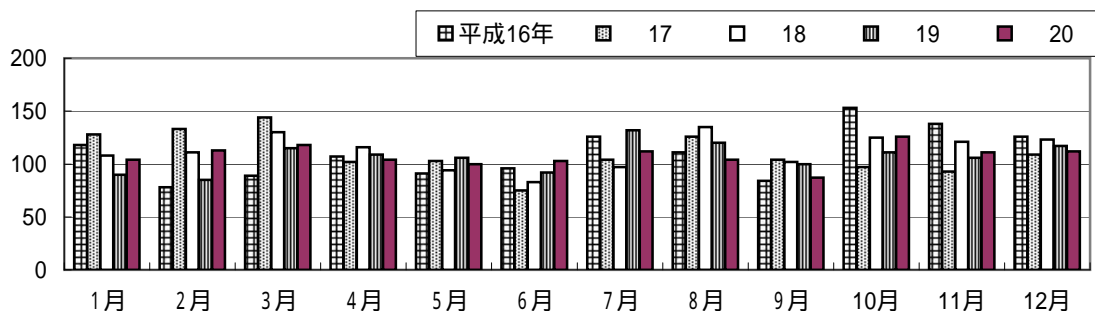
#### 14-6 月別救急出動状況

平成19と比較すると、11件増加した1月の平均出場件数は約3.5件となります。

年次	総数	1月	2月	3月	4月	5月	6月	7月	8月	9月	10月	11月	12月
平成16年	1,317	118	78	89	107	91	96	126	111	84	153	138	126
17	1,318	128	133	144	102	103	75	104	126	104	97	93	109
18	1,345	108	111	130	116	94	83	97	135	102	125	121	123
19	1,283	90	85	115	109	106	92	132	120	100	111	106	117
20	1,294	104	113	118	104	100	103	112	104	87	126	111	112

資料：市消防本部

#### 月別年次別救急出動回数の比較



#### 14-7 事故別救急出動状況

平成20年は、自損行為は過去最高を記録しました。

年次	事故別	総数	火災	自然災害	水難	交通	労働災害	運動競技	一般負傷	加害	自損行為	急病	その他			
													転院搬送	医師搬送	資機材輸送	その他
平成16年	件数	1,317	3	27	-	152	17	5	159	3	14	749	162	-	-	26
	搬送人員	1,265	2	25	-	176	17	5	149	2	7	713	162	-	-	7
平成17年	件数	1,318	2	-	-	155	19	3	150	8	20	793	148	-	-	20
	搬送人員	1,255	2	-	-	163	19	3	144	8	11	751	147	-	-	7
平成18年	件数	1,345	3	-	-	158	13	7	148	9	16	795	166	-	-	30
	搬送人員	1,292	3	-	-	171	13	7	144	8	12	765	166	-	-	3
平成19年	件数	1,283	1	5	-	134	9	4	140	5	27	790	147	1	2	18
	搬送人員	1,227	1	7	-	145	9	5	133	4	21	756	145	-	-	1
平成20年	件数	1,294	2	-	-	137	19	8	144	4	31	805	139	-	-	5
	搬送人員	1,233	2	-	-	148	19	8	134	3	20	757	139	-	-	3

資料：市消防本部

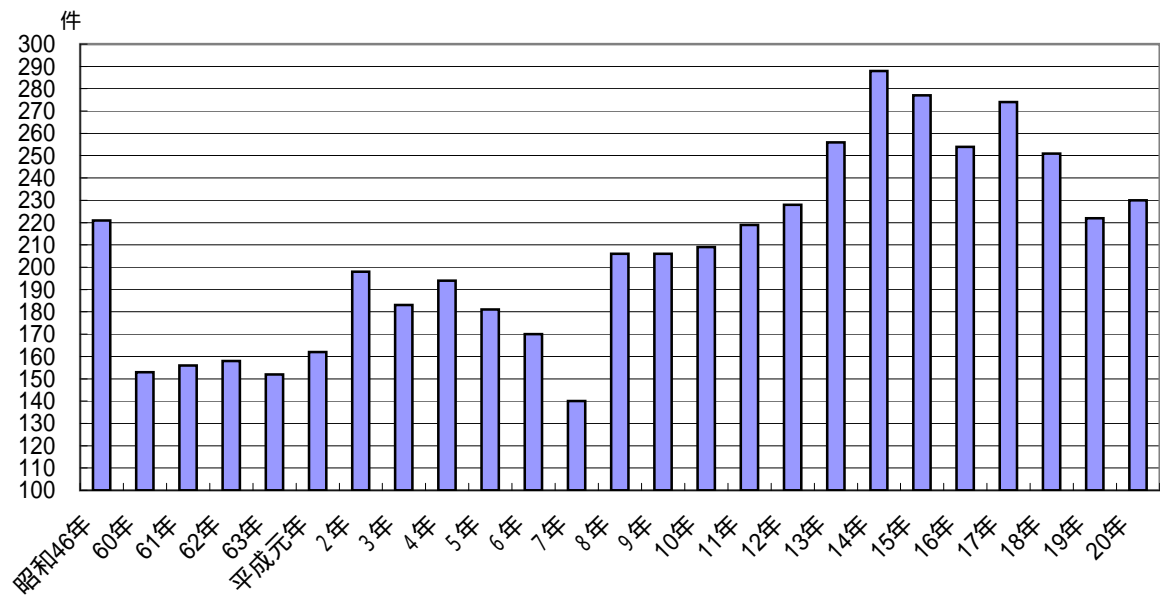
#### 14-8 交通事故発生状況

年次	交通事故			人口1万当りの発生状況		
	件数	死者	傷者	件数	死者	傷者
平成16年	254	6	314	57.7	1.36	71.3
17	274	5	331	62.7	1.14	75.8
18	251	7	291	57.9	1.62	67.1
19	222	7	266	51.4	1.62	61.6
20	230	2	288	53.5	0.46	66.9

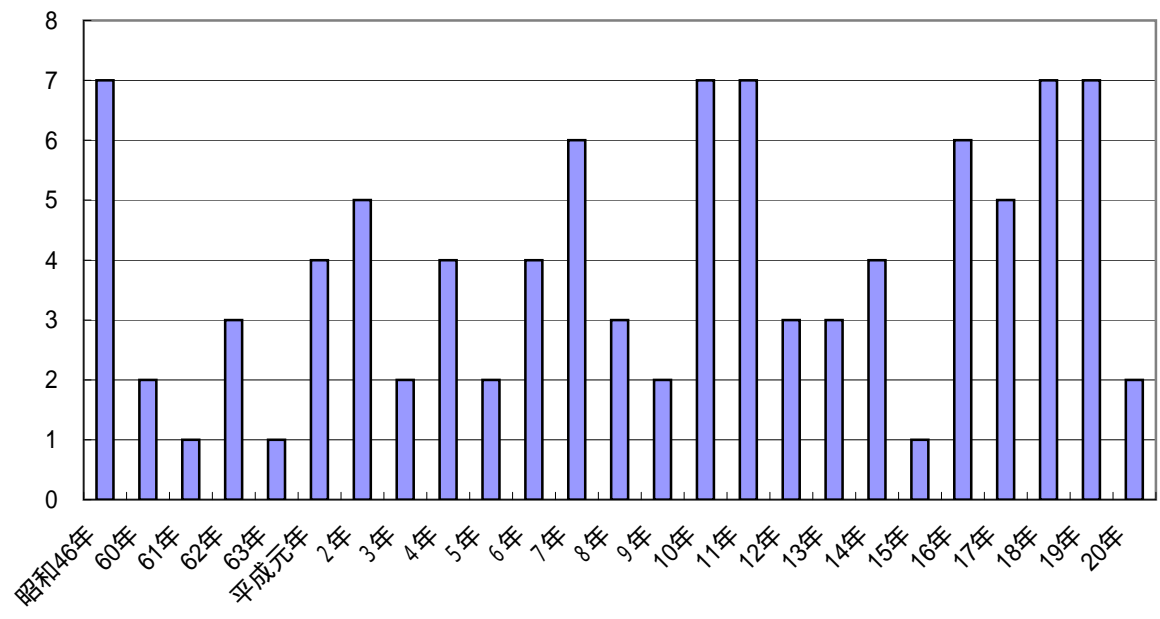
旧中之島町分を含む

資料：見附警察署

### 各年別交通事故発生件数



### 死者数（人）



#### 14 -9 交通事故原因別発生状況（見附警察署管内）

車の安全不確認による交通事故が最も多くなっています。

（車）

年次	信号無視	右側通行	車間距離保持	追越し違反	横断禁止違反	左右折違反	歩行者妨害	一時不停止	酒よ運転	ハンドル不適
平成16年	10	1	1	-	-	2	7	23	-	23
17	10	2	-	-	-	2	1	17	-	34
18	8	1	-	-	-	-	8	15	-	24
19	5	2	-	-	-	-	6	14	-	29
20	12					1	7	19		32

年次	最高反速度違反	わきみ	安全不確認	安全速度	動静不注意	優先通行妨害	安全義務違反の転反	安全差点の違	その他不明	計
平成16年	-	87	64	2	24	-	4	3	2	253
17	-	87	76	1	22	-	7	3	-	274
18	1	75	78	1	28	-	5	1	4	249
19	1	67	70	-	18	-	5	2	2	221
20		63	71	1	11			5	6	228

（歩行者）

年次	その他の直前直後横断	とび出し	その他	計
平成16年	-	-	1	1
17	-	-	1	1
18	-	-	2	2
19	1	-	-	1
20	1		1	2

資料：見附警察署

### 14-10 特定事故発生状況

前年に比べ増加しています。

年次	全事故	飲酒運転	スピード事故	無免許事故	こども事故	高齢者事故	歩行者事故	自転車事故	高校生事故	二輪車事故	(内原付車事故)	若者事故	管内者事故	県外者事故	カーブ事故	交差点事故
平成16年	254	4	-	2	29	74	39	31	15	28	19	52	125	5	5	126
17	274	7	-	1	27	72	31	35	5	19	14	44	138	4	11	137
18	251	2	1	-	14	72	27	36	9	19	14	49	128	8	9	136
19	222	2	1	-	18	71	22	36	10	15	11	39	133	3	6	116
20	230	2		1	26	86	19	42	12	26	14	30	136	8	4	119

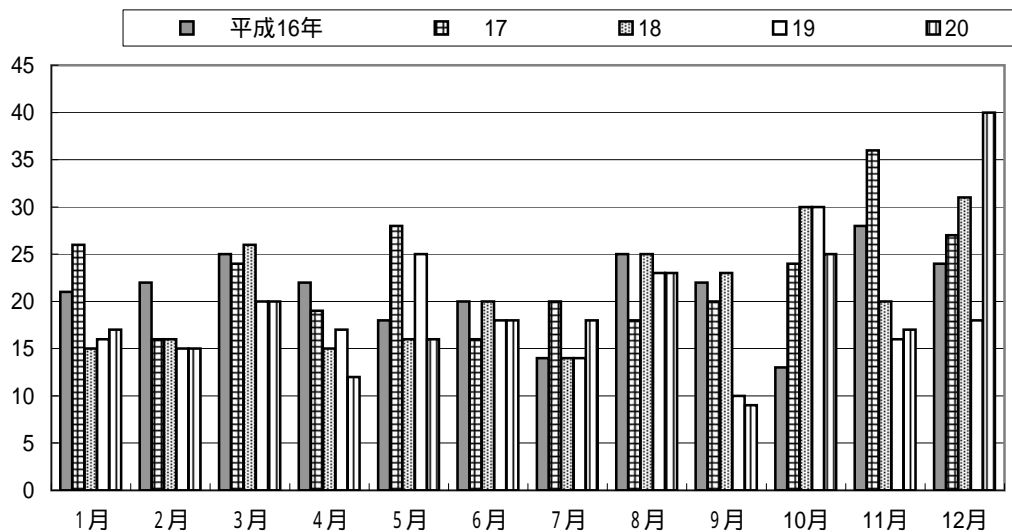
資料：見附警察署

### 14-11 交通事故月別発生状況（見附警察署管内）

年次	総数	1月	2月	3月	4月	5月	6月	7月	8月	9月	10月	11月	12月
平成16年	254	21	22	25	22	18	20	14	25	22	13	28	24
17	274	26	16	24	19	28	16	20	18	20	24	36	27
18	251	15	16	26	15	16	20	14	25	23	30	20	31
19	222	16	15	20	17	25	18	14	23	10	30	16	18
20	230	17	15	20	12	16	18	18	23	9	25	17	40

資料：見附警察署

### 月別年次別交通事故発生状況の比較



#### 14-12 少年犯罪の取扱い状況

少年犯罪のほとんどが窃盗犯となっています。

年次	総数	凶悪犯				粗暴犯				窃盗犯	知能犯			風俗犯		その他	特別法犯
		殺人	強盗	放火	強姦	暴行	傷害	脅迫	恐喝		詐欺	横領	その他	賭博	わいせつ		
平成16年	65	-	-	-	-	-	3	-	-	58	-	-	-	-	-	3	1
17	28	-	-	-	-	-	-	-	-	20	-	-	-	-	-	8	-
18	27	-	-	-	-	-	-	-	-	16	1	-	-	-	10	-	-
19	48	-	-	-	-	-	1	-	-	36	1	6	-	-	2	2	-
20	49						1		1	37		3	1		5	1	

資料：見附警察署

### 14-13 刑事犯罪等発生件数・検挙件数及び検挙人員

前年に比べ発生件数・検挙件数が減少しています。

年次	区分	総数	凶悪犯				粗暴犯				窃盗犯	知能犯		風俗犯			その他	特別法犯
			殺人	強盗	放火	強姦	暴行	傷害	脅迫	恐喝		詐欺	その他	その他	賭博	わいせつ		
平成16年	発生件数	554	-	-	-	-	4	9	1	2	437	13	1	-	-	2	67	18
	検挙件数	212	-	1	-	-	2	4	-	1	169	3	-	-	-	-	14	18
	検挙人員	165	-	-	-	-	2	5	-	-	130	1	-	-	-	-	9	18
17	発生件数	345	1	2	-	-	3	4	-	2	257	3	2	-	-	3	57	11
	検挙件数	84	-	1	-	-	3	2	-	-	52	2	1	-	-	1	11	11
	検挙人員	85	-	-	-	-	3	2	-	-	52	2	1	-	-	1	11	13
18	発生件数	334			2		9	3	1		257	8	1			3	50	16
	検挙件数	87			1		9	3	1		50	2	1			2	18	16
	検挙人員	87			1		9	3	1		50	2	1			2	18	15
19	発生件数	440		1			6	5		1	325	23				1	78	14
	検挙件数	181		1			5	8			135	14					18	14
	検挙人員	119		1			4	7			88	3					16	2
20	発生件数	420					6	4		2	290	29	4				85	
	検挙件数	165					7	1		2	107	17	2			1	28	8
	検挙人員	123					8	2		2	93	5	1			1	11	6

資料：見附警察署

### 刑事犯罪等発生件数・検挙件数及び検挙人員

