

# 14. 治 安 ・ 災 害

## 14-1 消防施設及び機動力

(各年12月31日現在)

新救助工作車を導入し、救助活動の迅速・円滑化を図った。

年次	消 防 署 ・ 出 張 所											消 防 団						
	消防職員数	自 動 車 台 数										消防団員数	ポンプ台数			火の見櫓	器具置場	
		ポンプ車	タンク車	化学車	はしご車	救助工作車	指令車	広報車	救急車	指揮隊車	査察車		小型動力ポンプ	ポンプ車	小型動力ポンプ付積載車			小型動力ポンプ
平成13年	53	2	2	1	1	1	1	2	3	-	1	1	610	4	23	38	52	60
14	53	2	2	1	1	1	1	2	3	-	1	1	598	4	25	38	52	59
15	53	2	2	1	1	1	1	2	3	-	1	1	592	4	25	36	52	59
16	54	2	2	1	1	1	1	2	3	1	1	1	587	4	26	35	50	59
17	54	2	2	1	1	1	1	2	3	1	1	1	582	4	26	33	48	59

資料：市消防本部

## 14-2 火災損害状況

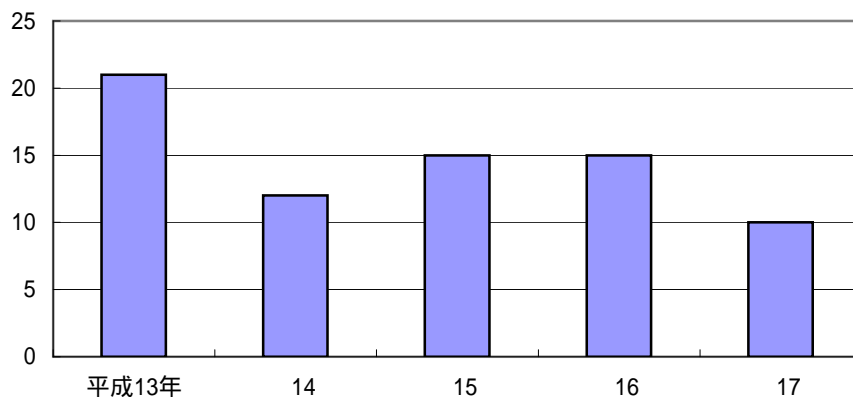
(金額：千円)

平成17年の火災件数10件は、過去10年間で最少であった。

年次	件数	損害見積額		焼 損 面 積		焼損棟数			死傷者数		出動消防 ポンプ台数
		総 額	うち建物	建 物(a)	林野(a)	全 焼	半 焼	部分焼	死 亡	負 傷	
平成13年	21	70,902	70,881	129,356.00	45	8	3	7	1	8	49
14	12	131,210	131,210	166,345.00	-	7	2	9	2	2	28
15	15	43,732	43,732	95,750.00	-	7	2	16	1	7	35
16	15	30,012	29,753	77,411.00	-	2	4	2	4	4	28
17	10	21,572	21,477	24,394.00	-	6	-	4	1	2	27

資料：市消防本部

### 年次別火災発生件数の推移



### 14-3 月別火災発生件数

9月10日から12月31日まで113日間無火災が続いた。

年次	総数	1月	2月	3月	4月	5月	6月	7月	8月	9月	10月	11月	12月
平成13年	21	1	-	3	5	4	-	2	1	-	1	1	3
14	11	2	-	4	1	-	1	-	2	-	1	1	-
15	15	-	-	-	2	4	3	-	1	1	1	-	3
16	15	2	-	1	2	1	-	2	1	2	1	1	2
17	10	1	1	1	1	-	2	1	2	1	-	-	-

資料：市消防本部

### 14-4 原因別火災発生件数

工場等において、日常の機械、電気関係の点検、清掃の不備による火災が多かった。

年次	総数	ガスバーナー	コンデンサー	機械の摩擦熱	大ぶら油・コンロ	ストーブ・こたつ	たばこ	火遊び	電気	その他	調査中	放火・放火の疑い	焚き火	ライター
平成13年	21	-	-	-	3	2	2	-	2	2	2	5	3	-
14	12	1	-	-	1	1	-	-	-	4	3	1	1	-
15	15	-	1	2	1	-	1	-	2	2	1	4	1	-
16	15	-	-	1	1	2	1	-	2	5	-	1	-	2
17	10	-	-	3	-	-	2	-	3	1	1	-	-	-

資料：市消防本部

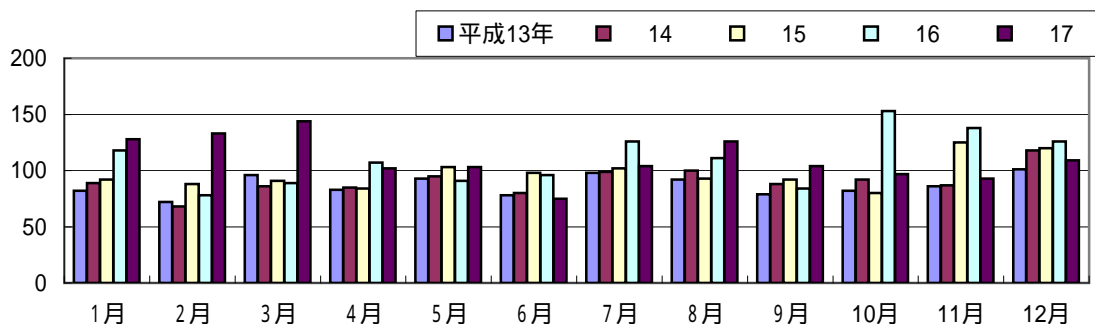
### 14-5 月別救急出動状況

出動回数が年々増加している。

年次	総数	1月	2月	3月	4月	5月	6月	7月	8月	9月	10月	11月	12月
平成13年	1,042	82	72	96	83	93	78	98	92	79	82	86	101
14	1,087	89	68	86	85	95	80	99	100	88	92	87	118
15	1,168	92	88	91	84	103	98	102	93	92	80	125	120
16	1,317	118	78	89	107	91	96	126	111	84	153	138	126
17	1,318	128	133	144	102	103	75	104	126	104	97	93	109

資料：市消防本部

### 月別年次別救急出動回数の比較



#### 14-6 事故別救急出動状況

出動状況は前年並みである。

年次	事故別	総数	火災	自然災害	水難	交通	労働災害	運動競技	一般負傷	加害	自損行為	急病	その他			
													転院搬送	医師搬送	資機材輸送	その他
平成13年	件数	1,042	3	-	-	147	12	4	129	6	17	578	130	-	-	16
	搬送人員	1,015	3	-	-	178	12	4	125	6	15	536	130	-	-	6
平成14年	件数	1,087	2	-	-	171	14	3	123	2	10	631	111	-	-	20
	搬送人員	1,048	1	-	-	194	14	3	114	2	6	599	111	-	-	4
平成15年	件数	1,168	2	-	1	149	15	7	125	5	19	694	131	-	-	20
	搬送人員	1,120	3	-	1	168	15	8	118	5	19	649	131	-	-	3
平成16年	件数	1,317	3	27	-	152	17	5	159	3	14	749	162	-	-	26
	搬送人員	1,265	2	25	-	176	17	5	149	2	7	713	162	-	-	7
平成17年	件数	1,318	2	-	-	155	19	3	150	8	20	793	148	-	-	20
	搬送人員	1,255	2	-	-	163	19	3	144	8	11	751	147	-	-	7

資料：市消防本部

#### 14-7 交通事故発生状況

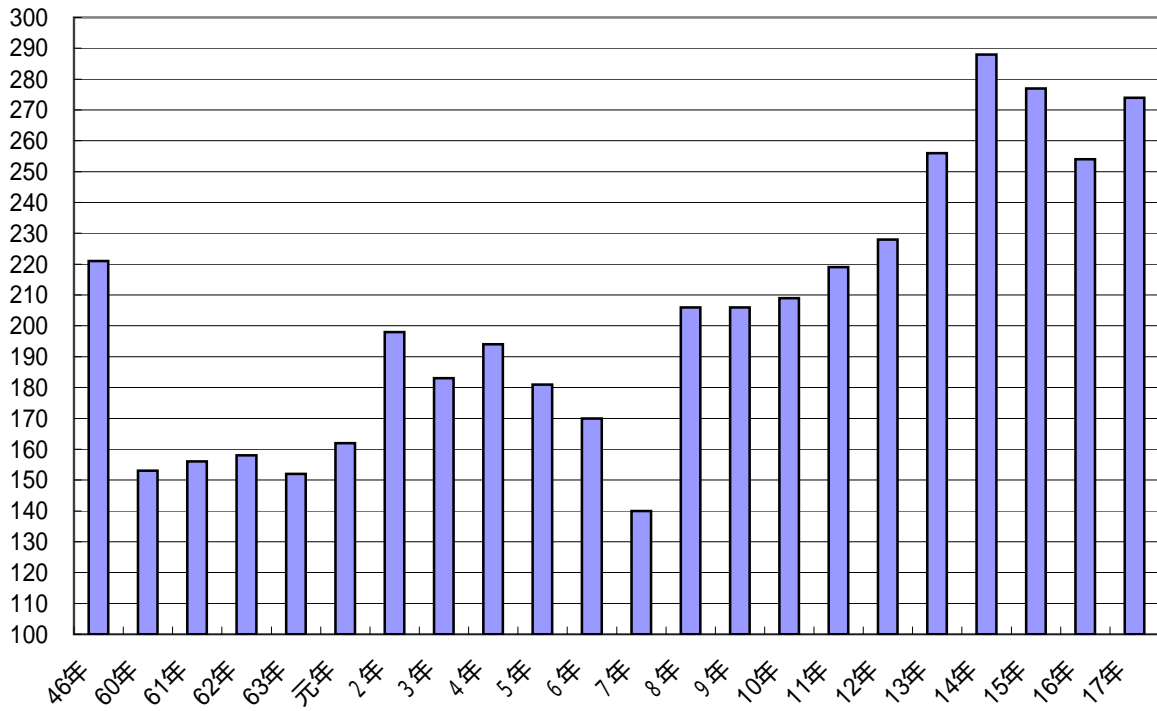
平成17年は、件数は増加したが、死者は1人減少した。

年次	交通事故			人口1万当りの発生状況		
	件数	死者	傷者	件数	死者	傷者
平成13年	256	3	351	57.6	0.67	78.9
14	288	4	350	64.8	0.90	78.9
15	277	1	343	48.6	0.18	60.1
16	254	6	314	44.7	1.06	55.3
17	274	5	331	49.3	0.90	59.6

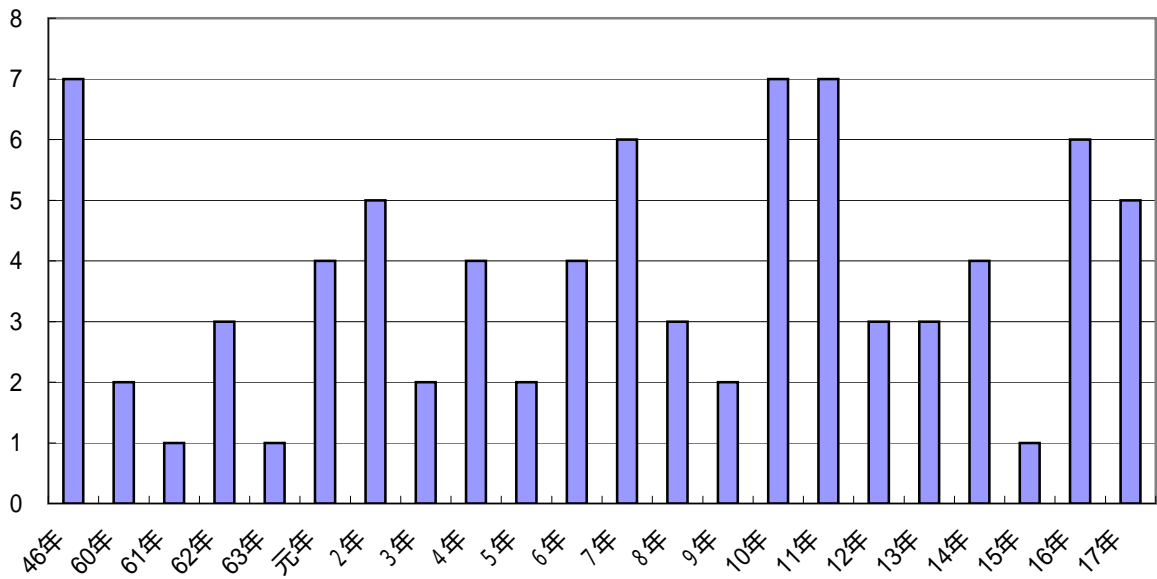
中之島町分を含む

資料：見附警察署

### 各年別交通事故発生件数



### 死者数（人）



#### 14 -8 交通事故原因別発生状況（見附警察署管内）

車のわきみによる交通事故が最も多くなっている。

（車）

年次	信号無視	右側通行	車間距離保持	追越し違反	横断禁止違反	左右折違反	歩行者妨害	一時不停止	酒よ運転	ハンドル不適
平成13年	9	2	-	2	-	3	1	24	-	40
14	17	3	-	1	-	2	4	16	1	28
15	14	2	1	-	1	2	2	20	-	24
16	10	1	1	-	-	2	7	23	-	23
17	10	2	-	-	-	2	1	17	-	34

年次	最高反速度違反	わきみ	安全不確認	安全速度	動静不注意	優先通行妨害	安全義務違反の転反	安全差点の違反	その他不明	計
平成13年	1	67	61	3	8	1	15	3	6	250
14	-	68	101	3	21	1	6	5	9	287
15	-	69	95	2	29	1	3	6	5	276
16	-	87	64	2	24	-	4	3	2	253
17	-	87	76	1	22	-	7	3	-	274

（歩行者）

年次	その他の直前直後横断	とび出し	その他	計
平成13年	1	4	1	6
14	-	1	-	1
15	1	-	-	1
16	-	-	1	1
17	-	-	1	1

資料：見附警察署

### 14-9 特定事故発生状況

前年に比べ増加している。

年次	全事故	飲酒運転	スピード事故	無免許事故	こども事故	高齢者事故	歩行者事故	自転車事故	高校生事故	二輪車事故	(内原付車事故)	若者事故	管内者事故	県外者事故	カーブ事故	交差点事故
平成13年	256	2	1	1	26	69	30	36	30	39	29	56	132	6	11	143
14	288	7	-	-	23	79	25	43	16	50	40	42	171	7	7	157
15	277	7	-	-	17	82	25	45	10	32	20	54	141	7	7	162
16	254	4	-	2	29	74	39	31	15	28	19	52	125	5	5	126
17	274	7	-	1	27	72	31	35	5	19	14	44	138	4	11	137

資料：見附警察署

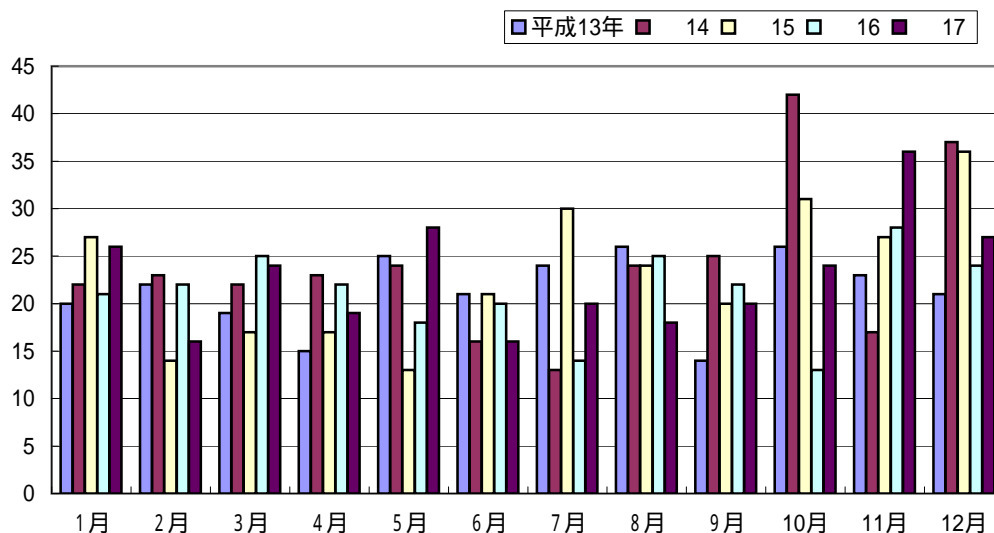
### 14-10 交通事故月別発生状況（見附警察署管内）

毎年降雪時期に件数が増加している。

年次	総数	1月	2月	3月	4月	5月	6月	7月	8月	9月	10月	11月	12月
平成13年	256	20	22	19	15	25	21	24	26	14	26	23	21
14	288	22	23	22	23	24	16	13	24	25	42	17	37
15	277	27	14	17	17	13	21	30	24	20	31	27	36
16	254	21	22	25	22	18	20	14	25	22	13	28	24
17	274	26	16	24	19	28	16	20	18	20	24	36	27

資料：見附警察署

### 月別年次別交通事故発生状況の比較



#### 14-1 少年犯罪の取扱い状況

前年に比べ半減した。ほとんどが窃盗犯となっている。

年次	総数	凶悪犯				粗暴犯				窃盗犯	知能犯			風俗犯		その他	特別法犯
		殺人	強盗	放火	強姦	暴行	傷害	脅迫	恐喝		詐欺	横領	その他	賭博	わいせつ		
平成13年	62	-	-	-	-	-	3	-	7	46	-	-	-	-	-	6	-
14	71	-	-	-	-	-	-	-	1	52	-	-	-	-	-	18	-
15	38	-	-	-	-	-	-	-	-	31	2	-	-	-	-	5	-
16	65	-	-	-	-	-	3	-	-	58	-	-	-	-	-	3	1
17	28	-	-	-	-	-	-	-	-	20	-	-	-	-	-	8	-

資料：見附警察署

#### 14-1 2 少年不良行為状況

前年に比べ増加した。特に喫煙が大きく増加した。

年次	総数	喫煙	飲酒	薬物乱用	乱暴	凶器携帯	たかり	金品持ち出し	婦女いたずら	暴行行為	家出	無断外泊	深夜はいかい	怠学	不健全性行為	不良交友	不健全娯楽	その他
平成13年	453	221	31	-	-	-	-	-	-	12	-	-	143	35	-	9	2	-
14	342	118	24	-	-	-	-	-	-	10	-	-	185	5	-	-	-	-
15	349	165	10	-	1	-	-	-	-	-	-	-	171	-	-	2	-	-
16	213	64	13	-	-	1	-	-	-	-	-	-	135	-	-	-	-	-
17	292	113	8	-	-	-	-	-	-	-	-	-	166	5	-	-	-	-

資料：見附警察署

### 14-13 刑事犯罪等発生件数・検挙件数及び検挙人員

発生件数は平成15、16、17年と3年連続減少している。

年次	区分	総数	凶悪犯				粗暴犯				窃盗犯	知能犯			風俗犯		その他	特別法犯
			殺人	強盗	放火	強姦	暴行	傷害	脅迫	恐喝		詐欺	横領	その他	賭博	わいせつ		
平成13年	発生件数	655	1	-	-	-	1	6	1	3	535	14	2	4	-	-	86	2
	検挙件数	134	1	-	-	-	1	6	1	3	97	8	4	2	-	-	9	2
	検挙人員	114	1	-	-	-	1	3	1	7	88	1	2	-	-	-	9	1
14	発生件数	756	-	-	-	-	-	1	-	1	682	4	-	-	-	2	62	4
	検挙件数	217	-	-	-	-	-	-	-	1	181	7	-	-	-	2	22	4
	検挙人員	124	-	-	-	-	-	-	-	2	92	1	-	-	-	4	22	3
15	発生件数	595	-	3	2	2	4	1	-	1	472	10	-	-	-	7	87	6
	検挙件数	222	-	1	2	1	1	1	-	-	125	66	-	-	-	7	12	6
	検挙人員	106	-	1	-	2	1	2	-	-	79	3	-	-	-	2	13	3
16	発生件数	554	-	-	-	-	4	9	1	2	437	13	1	-	-	2	67	18
	検挙件数	212	-	1	-	-	2	4	-	1	169	3	-	-	-	-	14	18
	検挙人員	165	-	-	-	-	2	5	-	-	130	1	-	-	-	-	9	18
17	発生件数	434	1	2	-	-	3	5	-	4	329	7	3	-	-	3	66	11
	検挙件数	102	-	-	-	-	3	3	-	-	64	4	2	-	-	1	14	11
	検挙人員	88	-	-	-	-	3	6	-	-	52	-	1	-	-	1	12	13

資料：見附警察署

### 刑事犯罪等発生件数・検挙件数及び検挙人員

